

OF

ÅRSRAPPORT



IDIT KORTE LIV /
FOTO EMILIA THERESE

ODENSE
TEATER

JERNBANEGADE 21, 5000 ODENSE C

22/23

1. juli 2022 - 30. juni 2023

INDHOLD

Indhold	2
Institutionsoplysninger	3
Ledelsespåtegning	4
Den uafhængige revisors erklæringer	5
Ledelsesberetning	9
Kunstnerisk beretning og rapportering på rammeaftale	11
Sæsonen aktivitetsmæssige resultat	30
Sæsonens økonomiske resultat	36
Sæson 2023/24	38
Anvendt regnskabspraksis	39
Resultatopgørelse	43
Balance pr. 30. juni 2023	44
Pengestrømsopgørelse for perioden 1. juli 2022 til 30. juni 2023	45
Aktivitetsopdelt regnskab	46
Noter til Årsregnskabet	47
Forestillingsopdelt regnskab	59

INSTITUTIONSOPLYSNINGER

INSTITUTIONSNAVN

Den Selvejende Institution Odense Teater
Jernbanegade 21, 5000 Odense C
CVR 35059016

TILSKUDSGIVENDE MYNDIGHED

Kulturministeriet

BESTYRELSE

UDPEGET AF KULTURMINISTEREN / Mette Sigaard (Formand) / Bo Damgaard

UDPEGET AF STATENS KUNSTFOND / Eva Præstiin Droob / Erik Pold

UDPEGET AF ODENSE KOMMUNE / Susanne Ursula Crawley Larsen (Næstformand)

UDPEGET AF ODENSE TEATERS MEDARBEJDERE / Malene Melsen

DIREKTION

TEATERDIREKTØR / Jacob Schjødt

ØKONOMI- OG ADMINISTRERENDE DIREKTØR / Allan Wissmann

REVISION

EY Godkendt Revisionspartnerselskab

LEDELSESPÅTEGNING

Bestyrelse og direktion har dags dato behandlet og godkendt ledelsesberetning og årsregnskab for regnskabsåret 1. juli 2022 - 30. juni 2023 for Den Selvejende Institution Odense Teater.

Ledelsesberetning og årsregnskabet er udarbejdet i overensstemmelse med årsregnskabsloven og Kulturministeriets BEK nr. 1701 af 21. december 2010 om økonomiske og administrative forhold for modtagere af driftstilskud fra Kulturministeriet, samt Kulturministeriets BEK nr. 1098 af 26. oktober 2019 om formidlingstilskud til nedbringelse af billetpriser.

Årsregnskabet giver efter vores opfattelse et retvisende billede af institutionens aktiver, passiver og finansielle stilling pr. 30. juni 2023 samt af resultatet af

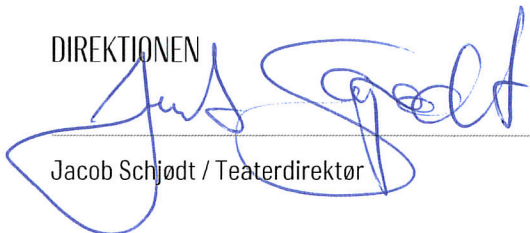
institutionens aktiviteter og pengestrømme for perioden 1. juli 2022 – 30. juni 2023.

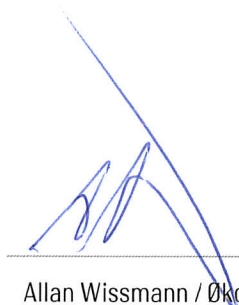
Det er vores opfattelse, at de dispositioner, der er omfattet af regnskabsaflæggelsen, er i overensstemmelse med meddelte bevillinger, love og andre forskrifter samt med indgåede aftaler og sædvanlig praksis. Det er ligeledes vores opfattelse, at der er taget skyldige økonomiske hensyn ved forvaltningen af de midler og aktiviteterne der er omfattet af regnskabet.

Ledelsesberetningen er efter vores opfattelse fyldestgørende og indeholder en retvisende redegørelse.


Odense, den 30. oktober 2023

DIREKTIONEN



Jacob Schjødt / Teaterdirektør


Allan Wissmann / Økonomi- og Administrerende direktør

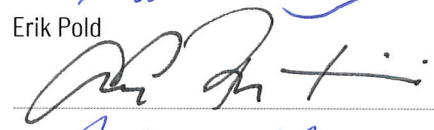
BESTYRELSEN



Mette Sigaard / Formand


Susanne Ursula Crawley Larsen / Næstformand


Bo Damgaard


Erik Pold


Eva Præstiin Droob


Malene Melsen

DEN UAFHÆNGIGE REVISORS ERKLÆRINGER

DEN UAFHÆNGIGE REVISORS REVISIONSPÅTEGNING
TIL BESTYRELSEN OG DIREKTIONEN FOR ODENSE
TEATER

KONKLUSION

Vi har revideret årsregnskabet for Odense Teater for regnskabsåret 1. juli 2022 – 30. juni 2023 side 4 samt 39-58, der omfatter ledelsespåtegning, resultatopgørelse, balance, pengestrømsopgørelse og noter, herunder anvendt regnskabspraksis. Årsregnskabet udarbejdes efter årsregnskabsloven og efter BEK nr. 1701 af 21. december 2010 om økonomiske og administrative forhold for modtagere af driftstilskud fra Kulturministeriet samt BEK nr. 1098 af 26. oktober 2019 om formidlingstilskud til nedbringelse af billetpriser.

Det er vores opfattelse, at årsregnskabet i alle væsentlige henseender er rigtigt, dvs. udarbejdet i overensstemmelse med årsregnskabsloven, BEK nr. 1701 af 21. december 2010 om økonomiske og administrative forhold for modtagere af driftstilskud fra Kulturministeriet samt BEK nr. 1098 af 26. oktober 2019 om formidlingstilskud til nedbringelse af billetpriser.

GRUNDLAG FOR KONKLUSION

Vi har udført vores revision i overensstemmelse med internationale standarder om revision og de yderligere krav, der er gældende i Danmark, samt standarderne for offentlig revision, idet revisionen udføres på grundlag af bestemmelserne i BEK 1701 af 21. december 2010 om økonomisk og administrative forhold for modtagere af driftstilskud fra Kulturministeriet. Vores ansvar ifølge disse standarder og krav er nærmere

beskrevet i revisionspåtegningens afsnit "Revisors ansvar for revisionen af årsregnskabet". Det er vores opfattelse, at det opnåede revisionsbevis er tilstrækkeligt og egnet som grundlag for vores konklusion.

UAFHÆNGIGHED

Vi er uafhængige af institutionen i overensstemmelse med internationale etiske regler for revisorer (IESBA's Etiske regler) og de yderligere krav, der er gældende i Danmark, ligesom vi har opfyldt vores øvrige etiske forpligtelser i henhold til disse regler og krav.

FREMHÆVELSE AF FORHOLD VEDRØRENDE REVISIONEN

Teatret har i overensstemmelse med tilskudsgivers retningslinjer medtaget budgettal som sammenligningstal i årsrapporten. Budgettallene har ikke været underlagt revision.

LEDELSENS ANSVAR FOR ÅRSREGNSKABET

Ledelsen har ansvaret for udarbejdelsen af et årsregnskab, der i alle væsentlige henseender er rigtigt, dvs. udarbejdet i overensstemmelse med BEK nr.1701 af 21. december 2010 om økonomiske og administrative forhold for modtagere af driftstilskud fra Kulturministeriet samt BEK nr. 1098 af 26. oktober 2019 om formidlingstilskud til nedbringelse af billetpriser.

Ledelsen har endvidere ansvaret for den interne kontrol, som ledelsen anser for nødvendig for at

udarbejde et årsregnskab uden væsentlig fejlinformation, uanset om denne skyldes besvigelser eller fejl.

Ved udarbejdelsen af årsregnskabet er ledelsen ansvarlig for at vurdere institutionens evne til at fortsætte driften; at oplyse om forhold vedrørende fortsat drift, hvor dette er relevant; samt at udarbejde årsregnskabet på grundlag af regnskabsprincippet om fortsat drift, medmindre ledelsen enten har til hensigt at likvidere institutionen, indstille driften eller ikke har andet realistisk alternativ end at gøre dette.

REVISORS ANSVAR FOR REVISIONEN AF ÅRSREGNSKABET

Vores mål er at opnå høj grad af sikkerhed for, om årsregnskabet som helhed er uden væsentlig fejlinformation, uanset om denne skyldes besvigelser eller fejl, og at afgive en revisionspåtegning med en konklusion. Høj grad af sikkerhed er et højt niveau af sikkerhed, men er ikke en garanti for, at en revision, der udføres i overensstemmelse med internationale standarder om revision og de yderligere krav, der er gældende i Danmark, samt god offentlig revisionsskik altid vil afdække væsentlig fejlinformation, når sådan findes. Fejlinformationer kan opstå som følge af besvigelser eller fejl og kan betragtes som væsentlige, hvis det med rimelighed kan forventes, at de enkeltvis eller samlet har indflydelse på de økonomiske beslutninger, som regnskabsbrugerne træffer på grundlag af årsregnskabet.

Som led i en revision, der udføres i overensstemmelse med internationale standarder om revision og de yderligere krav, der er gældende i Danmark, samt god offentlig revisionsskik, foretager vi faglige vurderinger og opretholder professionel skepsis under revisionen. Herudover:

Identificerer og vurderer vi risikoen for væsentlig fejlinformation i årsregnskabet, uanset om denne skyldes besvigelser eller fejl, udformer og udfører revisionshandling som reaktion på disse risici samt opnår revisionsbevis, der er tilstrækkeligt og egnet til at danne grundlag for vores konklusion. Risikoen for

ikke at opdage væsentlig fejlinformation forårsaget af besvigelser er højere end ved væsentlig fejlinformation forårsaget af fejl, idet besvigelser kan omfatte sammensværgelser, dokumentfalsk, bevidste udeladelser, vildledning eller tilsidesættelse af intern kontrol.

Opnår vi forståelse af den interne kontrol med relevans for revisionen for at kunne udforme revisionshandling, der er passende efter omstændighederne, men ikke for at kunne udtrykke en konklusion om effektiviteten af institutionens interne kontrol.

Tager vi stilling til, om den regnskabspraksis, som er anvendt af ledelsen, er passende, samt om de regnskabsmæssige skøn og tilknyttede oplysninger, som ledelsen har udarbejdet, er rimelige.

Konkluderer vi, om ledelsens udarbejdelse af årsregnskabet på grundlag af regnskabsprincippet om fortsat drift er passende, samt om der på grundlag af det opnåede revisionsbevis er væsentlig usikkerhed forbundet med begivenheder eller forhold, der kan skabe betydelig tvivl om institutionens evne til at fortsætte driften. Hvis vi konkluderer, at der er en væsentlig usikkerhed, skal vi i vores revisionspåtegning gøre opmærksom på oplysninger herom i årsregnskabet eller, hvis sådanne oplysninger ikke er tilstrækkelige, modificere vores konklusion. Vores konklusion er baseret på det revisionsbevis, der er opnået frem til datoen for vores revisionspåtegning. Fremtidige begivenheder eller forhold kan dog medføre, at institutionen ikke længere kan fortsætte driften.

Vi kommunikerer med den øverste ledelse om bl.a. det planlagte omfang og den tidsmæssige placering af revisionen samt betydelige revisionsmæssige observationer, herunder eventuelle betydelige mangler i intern kontrol, som vi identificerer under revisionen.

UDTALELSE OM LEDELSESBERETNINGEN

Ledelsen er ansvarlig for ledelsesberetningen side 9-38.

Vores konklusion om årsregnskabet omfatter ikke ledelsesberetningen side 9-38, og vi udtrykker ingen form for konklusion med sikkerhed om ledelsesberetningen.

I tilknytning til vores revision af årsregnskabet er det vores ansvar at læse ledelsesberetningen og i den forbindelse overveje, om ledelsesberetningen er væsentligt inkonsistent med årsregnskabet eller vores viden opnået ved revisionen eller på anden måde synes at indeholde væsentlig fejlinformation.

Vores ansvar er derudover at overveje, om ledelsesberetningen indeholder krævede oplysninger i henhold til statens regnskabsregler.

Baseret på det udførte arbejde er det vores opfattelse, at ledelsesberetningen er i overensstemmelse med årsregnskabet og er udarbejdet i overensstemmelse med kravene i statens regnskabsregler. Vi har ikke fundet væsentlig fejlinformation i ledelsesberetningen.

ERKLÆRING I HENHOLD TIL ANDEN LOVGIVNING OG ØVRIG REGULERING

UDTALELSE OM JURIDISK-KRITISK REVISION OG FORVALTNINGSREVISION

Ledelsen er ansvarlig for, at de dispositioner, der er omfattet af regnskabsaflæggelsen, er i overensstemmelse med meddelte bevillinger, love og andre forskrifter samt med indgåede aftaler og sædvanlig praksis. Ledelsen er også ansvarlig for, at der er taget skyldige økonomiske hensyn ved forvaltningen af de midler og driften af den institution, der er omfattet af årsregnskabet. Ledelsen har i den forbindelse ansvar for at etablere systemer og



DET EUROPÆISKE SLAGTEHUS / foto Emilia Therese

processer, der understøtter sparsommelighed, produktivitet og effektivitet.

I tilknytning til vores revision af årsregnskabet er det vores ansvar at gennemføre juridisk-kritisk revision og forvaltningsrevision af udvalgte emner i overensstemmelse med standarderne for offentlig

revision. I vores juridisk-kritiske revision efterprøver vi med høj grad af sikkerhed for de udvalgte emner, om de undersøgte dispositioner, der er omfattet af regnskabsaflæggelsen, er i overensstemmelse med de relevante bestemmelser i bevillinger, love og andre

forskrifter samt indgåede aftaler og sædvanlig praksis. I vores forvaltningsrevision vurderer vi med høj grad af sikkerhed, om de undersøgte systemer, processer eller dispositioner understøtter skyldige økonomiske hensyn ved forvaltningen af de midler og driften af den institution der er omfattet af årsregnskabet.

Hvis vi på grundlag af det udførte arbejde konkluderer, at der er anledning til væsentlige kritiske bemærkninger, skal vi rapportere herom.

Vi har ingen væsentlige kritiske bemærkninger at rapportere i den forbindelse.

Odense, den 30. oktober 2023

EY

Godkendt Revisionspartnerselskab

CVR-nr. 30 70 02 28

Morten Schougaard Sørensen

statsaut. revisor

mne32129

LEDELSESBERETNING

Sæsonen 2022/23 var planlagt ud fra en forventning om en almindelig sæson uden restriktioner.

Efteråret 2022 bød dog på udfordringer i form af energikrise og krig i Ukraine, hvilket både betød øgede omkostninger og et lavere billetsalg end forventet.

Odense Teater igangsatte derfor en spareplan, for at få teateret godt igennem sæsonen.

Spareplanen samt mere normaliserede forhold i foråret 2023 lykkedes og regnskabet for sæson 2022/23 ender på et godt resultat.

Odense Teater drives efter lov om scenekunst, BEK nr. 246 af 18. marts 2020, som fastlægger, at staten kan yde tilskud til teatre og andre institutioner på scenekunstmråder, der varetager særlige opgaver på scenekunstmrådet i landsdelen eller medvirker til at udvikle scenekunsten gennem eksperimenterende aktiviteter eller særlige initiativer, herunder varetager internationale aktiviteter.

Det er herefter fastsat i BEK nr. 539 af 29. april 2022 om teatre og andre institutioner på scenekunstmrådet

med særlige opgaver, at Odense Teater i lighed med en række andre teatre:

- ✓ Skal sikre et alsidigt udbud af scenekunst indenfor det felt og i det område, som teatret opererer i
- ✓ Til stadighed skal bidrage til et aktivt scenekunstliv med såvel dansk som internationalt islæt
- ✓ Skal medvirke til at samarbejde med andre aktører på scenekunstmrådet
- ✓ Skal bidrage til at udvikle scenekunsten gennem eksperimenterende virksomhed

For Odense Teater som landsdelsscene er det yderligere præciseret, at

- ✓ Teatret skal bidrage til at dække behovet for scenekunst ved at opføre et alsidigt og kvalitetspræget repertoire bestående af ældre såvel som nyere værker, idet der skal tages særlige hensyn til danske værker
- ✓ Odense Teater har særligt ansvar for scenekunstudbuddet i landsdelen



DØDSDANSEN / foto Emilia Therese

Odense Teater har indgået en rammeaftale med Kulturministeriet gældende for perioden 2020-2024 og aftalens formål er at tilvejebringe et langsigtet grundlag for Odense Teaters strategiske indsatsområder og økonomi. Aftalen er en gensidig tilkendegivelse af den ønskede fremtidige udvikling i Odense Teaters aktivitet og de vilkår, der politisk gives herfor. Med reference til rammeaftalen skal der i årsrapporten ske afrapportering af sæsonens målopfyldelse i form af en redegørelse for sæsonens faglige og økonomiske resultater. I følgende afsnit redegøres der herfor.

I tillæg til ovenstående skal der i årsrapporten redegøres for, hvordan teatret har arbejdet med anbefalingerne om god ledelse i selvejende kulturinstitutioner udarbejdet af et udvalg under Kulturministeriet og udsendt i 2010. Teatrets bestyrelse og direktion er løbende opmærksom på anbefalingerne og arbejder med dem ud fra en vurdering af relevans og behov. I sæson 2022/23 kan særligt fremhæves, at

- ✓ Bestyrelsen aflagde årsrapport til Kulturministeriet og har drøftet udkommet af sæsonen på efterfølgende virksomhedsmøde med Slots- og Kulturstyrelsen, ligesom Slots- og Kulturstyrelsen rettidigt er forelagt opklarende spørgsmål i relation til tilskudsbetainger o.a.
- ✓ Bestyrelsen i forhold til opgaver og ansvar i sæsonen har sørget for løbende opfølgning i forhold til rammeaftalen 2020-2024 med kulturministeriet, sørget for løbende opdatering af regnskabsinstruks og årshjul samt foretaget finansiell kontrol ved kvartalsmæssig økonomirapportering.
- ✓ Bestyrelsen vurderer direktionens arbejde ved halvårlig opfølgning på handlingsplaner.
- ✓ Bestyrelsen oplyser om honoreringen i årsrapporten som offentliggøres på teatrets hjemmeside i henhold til anbefalingerne om åbenhed omkring bestyrelsesshonorering.



RONJA RØVERDATTER / foto Emilia Therese

KUNSTNERISK BERETNING OG RAPPORTERING PÅ RAMMEAFTALE

Teatersæsonen 2022/2023 viste på ny Odense Teaters høje kunstneriske ambitionsniveau og store alsidighed. Repertoiret, der var kendetegnet ved sin aktualitet og diversitet, bekræftede således teatrets kunstneriske profil, som tør byde på brede og smalle titler på små og store scener, som tør give nye talenter muligheder og som samtidig insisterer på at være et åbent teater for alle. Derfor var det endnu engang tilfredsstillende at opleve teatret som regionens stærkeste og største udbyder af scenekunst. Sæsonen bød på nyskrevet dansk dramatik, moderne tolkninger af klassiske værker, nyere udenlandsk dramatik, glædelige gensyn med gamle kendinge og en ekstraordinær satsning uden fortilfælde. I alt blev det til 10 egen- og co-produktioner, som fordelte sig med 5 forestillinger på Store Scene, 2 forestillinger i Teatersalen i Odeon og 3 forestillinger på Værkstedet. Desuden kunne Odense Teater i år præsentere 23 gæstespil i alle genre – hvoraf 2 var operaopsætninger.

STORE SCENE

Selvom Odense Teater altid bestræber sig på at skabe unikke oplevelser af så højt kunstnerisk niveau som overhovedet muligt, er det alligevel sjældent at vi går ind i et projekt med en bevidsthed om, at vi er med til at skabe dansk teaterhistorie. Dette var dog tilfældet, da sæsonen og Store Scene åbnede med forestillingen **DET EUROPÆISKE SLAGTEHUS**. Forestillingen var en bearbejdelse af otte Shakespeare-dramaer om den engelske borgerkrig, Rosenkrigene, og med magtens korrumpierende natur som ledemotiv, førtes publikum på en rejse gennem tid og teatertraditioner fra det helt spæde, blottede og nøgne udtryk til det episke, overvældende og moderne. På den måde lykkedes det

forestillingens instruktør, en af danske teaters helt store auteurer, Tue Biering, at pege på at magtmaskinen kværner med samme kraft i dag som for 400 år siden, og akkompagneret af scenograf Nikolaj Spangås spektakulære scenografi, bød forestillingen på konstante overraskelser, som var det et overflødighedshorn af sceniske fortællergreb. På den måde blev denne ekstraordinære forestilling, trods en længde på lige knap seks timer, aldrig lang, og båret af *hele* teatrets ensemble, der med overskud og spilleglæde, formidlede den komplekse historie, og ubesværet hoppede ind og ud af roller og genre, løftede forestillingen sig til sand, unik og aldrig tidligere set scenekunst. Projektets omfang var af et sådant format, at hele huset – alle værksteder og hele teatrets ensemble – helligede sig denne produktion og forløste opgaven til stor tilfredsstillelse.

Forestillingen opfyldte knap teatrets forventning i forhold til publikumstallet, men blev modtaget med stor begejstring blandt publikum såvel som anmeldere. Ikke mindst i branchen var anerkendelsen stor – både for teatrets kunstneriske mod såvel som for forestillingens kunstneriske resultat. Det blev en enestående forestilling, der placerede Odense Teater på landkortet, som et sted, der tør gå all in i store kunstneriske satsninger og som kan løfte den opgave, ligesom forestillingen cementerede teatrets ensembles agtelse, som værende det førende ensemble i landet.

November og december måned bød vanen tro på glade familier og begejstrede børn, da teatret igen i år kunne åbne dørene til sæsonens jule- og familieforestilling. I år blev det til et herligt gensyn med Astrid Lindgrens mesterlige fortælling, **RONJA RØVERDATTER**, som

teatret oprindeligt producerede i sæsonen 2020/2021. Dengang blev forestillingens spilleperiode desværre afbrudt af covid-nedlukning, så mange publikummer måtte gå forgæves. Derfor var det ekstra glædeligt endelig at kunne præsentere forestillingen for det publikum som den fortjente, og den tryllebandt børn i alle aldre fra start til slut. Lindgrens vidunderlige eventyr om den egenrådige og modige pige, Ronja, var tilsat ny originalmusik af den anerkendte folkemusiker Nicolej Busk, og i instruktør Frede Gulbrandsens iscenesættelse løftede ensemblet fortællingen til nye højder, der turde dykke ned i smerten i historien – ned i alt det uhyggelige og farlige i den ukendte rejse som Ronja må på – uden af tale ned til eller henover hovederne på børnene blandt publikum og uden at miste eventyrets budskab om den altoversindende kærlighed af syne.

Forestillingen indfrie alle teatrets forhåbninger, både kunstneriske såvel som salgsmæssige, og den fik en varm modtagelse af publikum og anmeldere.

I sæsonen 2022/2023 fejrede dansk teater sig selv i september måned på 300 års dagen for opførelsen af det første dansksprogede teaterstykke. På Odense Teater markeredes dette jubilæumsår med en nyopførelse af Holbergs klassiske komedie **DEN STUNDESLØSE** om den stakkels Vielgeschrei, der har så travlt med ingenting at han slet ikke ser verden foran sig. Her var Store Scene forvandlet til et galehus i Johanne Eggerts scenografi, og der var skruet helt op for komediemaskinen med plads til stort spil og gakkede optrin. Men at det dybe bor i det lette og tragedien i komedien, viste ensemblet mesterligt i Kamilla Bach Mortensens iscenesættelse, hvor spillerne på én gang skabte en klassisk Holberg-tolkning med sprækker ind til vores samtids virkelighed; et galleri af moderne mennesker i farcisk forklædning, som var ved at kollapse. Det blev til en forestilling med stærk fysisk udfoldelse, højt tempo og sjældne – men afgørende – momenter af refleksion. Det kunne have udviklet sig til den rene farce, men iscenesættelsen forstod at holde fast i komedielaget, så slutningen afdækkede hovedkarakterens tragiske kerne. På den måde beviste forestillingen at Holberg også i dag, her snart 300 år

efter sin død, er relevant (og morsom), og herigennem indfries alle teatrets kunstneriske ambitioner.

Odense Teater skal være et åbent teater og et teater for alle – også uanset alder. Derfor præsenterede teatret i år, som et helt nyt initiativ, teater for de alleryngste; en målgruppe teatret aldrig tidligere har produceret for. Dette skete med forestillingen **MILLE & DEN GRIMME ÆLLING**, en nyskrevet fortolkning af H.C. Andersens uødelige eventyr om den lille ælling, der føler sig udenfor blandt hønsegårdens andre ællinger kun for at vokse sig til den smukkeste svane på gården. Forestillingen var en original egenproduktion af Odense Teater iscenesat af og med Mille Gori på scenen (kendt fra DR's Ramasjang-univers). Her formidledes H.C. Andersens ikoniske eventyr gennem ligefrem historiefortælling og dans med skønne optrin fra elever fra Det Kongelige Teaters Balletskole i Odense – lige til målgruppen og dens forældre. Produktionen var samtidig et produktionsforsøg på at lave egentligt *repertoire*-teater, hvor børnene og deres forældre inviteredes til børneteater om dagen, samtidig med at komedien, **DEN STUNDESLØSE**, rasede om aftenen på Store Scene.

Forestillingen blev modtaget med fremragende anmeldelser, men vigtigst for teatret var det for denne produktion at opleve, hvordan vi kunne give scenekunstens magi videre til fremtiden. Det lykkedes at skabe en fortælling, der gennem dans og poesi kunne tale direkte til de 3-årige blandt publikum. Og for et institutionsteater, som Odense Teater, var dette i sig selv en livsbekræftende oplevelse af hvor magisk teater kan være.

Sæsonen på Store Scene blev afrundet som den begyndte; med et storslået og ambitiøst projekt, der kun var muligt takket være teatrets mange dygtige værksteder og enestående ensemble. Med den helt nyudviklede teaterkoncert, **I DIT KORTE LIV**, førtes publikum gennem livets faser til soundtracket af generationers ungdom. I Karin Gilles på en gang minimalistiske og storslåede scenografi, hvor hver eneste bestanddel kunne tillægges betydning, udspillede der sig poetiske tableauer, som gav hver enkel sang en ny betydning. Mesterligt orkestreret af

Rumle Sieling Langdal og arrangeret af Victor Dahl blev publikum ført på en musikalsk rejse gennem livet med alle dets glæder og sorger. Her blev der plads til at grine og græde i et nu, og instruktør Anna Balslevs præcise, koreografiske og velafbalancerede iscenesættelse fik ensemblet til at blomstre og forløse forestillingens potentiale udover teatrets forhåbninger. Sangene var velvalgte og placeret i en dramaturgisk orden, som – skønt hver enkel sang stod for sig selv som perler på en tråd – dannede et større hele, ligesom det er summen af hver enkelt dags sorger eller glæder der skaber et fuldkomment liv. Derved gik form og indhold op og efterlod publikum i et sansebombardement, som ikke var til at ryste af sig.

Forestillingen bevægede og opløftede salen, hvilket anmelderne bemærkede i de overvældende gode anmeldelser. Samtidig overgik publikumstallet teatrets forventninger, og forestillingens potentialer blev derved i allerhøjeste grad indfriet.

TEATERSALEN – ODEON

I Teatersalen i Odeon kunne man i løbet af sæsonen opleve hele tre nyskrevne, danske værker. Her begyndte sæsonen, mens teatrets faste ensemble var helliget arbejdet med DET EUROPÆISKE SLAGTEHUS, med en international co-produktion, **LØSRIVELSEN**, der var blevet til i samarbejde mellem Paradox og Katuaq i Nuuk, Nordens Hus i Tórshavn, Kolding Egnsteater og Odense Teater. Forestillingen der søgte at gøre op med den danske kolonihistorie, rejste desuden efter endt spilleperiode i Odense på turné til Færøerne og Grønland. Forestillingen indfriele ikke teatrets kunstneriske ambitioner, men det var en ære at være med i dette vigtige fællesnordiske samarbejde.

1984, George Orwells klaustrofobiske fremtidsdystopi, blev i Teatersalen i Odeon til en revsende og uhyggelig aktuel forestilling om overvågningssamfundets mørkeste side og demokratiets usikre ståsted, når sandheden er til forhandling. Forestillingen var en ny dramatisering af Julie Maj Jakobsen, der i sin tolkning med subtil perspektivering til vores egen samtid efterlod en uafviselig relevant fortælling for både et yngre og ældre publikum. Camille Sieling Langdals iscenesættelse var afbalanceret mellem det nære, psykologiske sammenbrud og det store, politiske perspektiv. Her var vi som publikum helt inde ved kernen af hovedpersonen Winstons tragiske oprørstrang og kærlighedsflugt, og det ekspressive, hvor iscenesættelsen med stramme, teatrale greb fik tegnet en verden, hvor intet håb om forbedring kunne blomstre og ingen tanker flyve frit. Dette blev flot underbygget af scenograf Peter Schulz' labyrintiske scenografi, hvor man aldrig vidste hvem der gemte sig bag næste gadehjørne. Ingen var til at stole på, alle kunne være fjender, og her talte iscenesættelse, scenografi og ensembles præcise vekslen mellem tillidsvækkende fortrolighed og beregnende ondskab ind i forestillingens grundudsagn; hvem har retten til sandheden og kan vi stole på den? 1984 viste med al tydelighed, hvorfor Orwells roman netop nu er vigtigere en nogensinde, hvilket også afspejledes i både anmeldelser og i et højt publikumstal, som overgik teatrets forventning. Det blev en forestilling, der udstillede vigtigheden af at kæmpe for de værdier der

definerer vores frihedsbegreb og vores demokrati – men som også kun efterlod et spinkelt håb for ikke at gå en dystopisk fremtid i møde. Alle teatrets kunstneriske såvel som publikumsmæssige mål blev indfriet med denne produktion

Sæsonens store skole- og familiesatsning om søskendeparret Tjalfe og Røskva, der hvirvles ud af menneskenes verden kun for at opdage at de er de eneste, som kan redde **VALHALLA**, blev samtidig sæsonens sidste forestilling i Teatersalen i Odeon. Baseret på Peter Madsens og Henning Kures episke tegneserie af samme navn, skabte Thomas Markmann en dramatisering, der turde dykke ned i livets allersværeste emner; vores største frygt, liv og død og altings undergang. Dette blev fortalt i øjenhøjde og med respekt for forestillingens unge publikum. I Mie Riis' forførende scenografi, der levendegjorde og nytolkede gudernes verden med klare referencer tilbage til tegneseriens forlæg, manifesterede karaktererne sig som mægtige dukker, og takket være Simon Bobergs iscenesættelse og forståelse for dukketeatrets væsen lykkedes det at animere karaktererne frem, så de blev levende og relaterbare for børnene i salen, som var det virkelige jætter og guder. Ensemblet gik til opgaven som dukkeførere med stor professionalisme og nysgerrighed, og deres arbejde var i allerhøjste grad medvirkende til forestillingens succes. Det lykkedes nemlig at fortælle en barsk historie til et ungt publikum – en historie, hvor alt ikke endte godt, for sådan er livet jo også, men hvor der alligevel blev efterladt et håb om forandring og en bedre fremtid. En fortælling med alvor og humor og i børnehøjde. Sand teatermagi for hele familien.

Forestillingen blev modtaget med fremragende anmeldelser og af et begejstret publikum i alle aldre.

VÆRKSTEDET

Selvom Værkstedet er teatrets mindste scene, er det ikke ens betydende med, at der ikke er plads til de helt store fortællinger. Dette blev eftertrykkeligt bevist i August Strindbergs rå ægteskabsdrama, **DØDSDANSEN**, der borede sig helt ind til hvad kernen af

stor dramatik er; hvad der kan opstå når ordet og skuespilkunsten får lov til at være i centrum. I denne voldsomme fortælling, der dykkede ned i menneskets mest nederdrægtige sider, beviste forestillingen nok engang Værkstedets måske største force; det helt intime teater, hvor publikum møder karaktererne som virkelige mennesker, som fortrolige der for en stund åbner døren til deres inderste. I instruktør Vibeke Wredes grundige personinstruktion opnåede ensemblet en spillestil, der var så rå og brutal, at man blev overvældet af det store drama. Uden sentimentalitet og trods deres på mange måder næsten dæmoniske fremtræden fremstod karaktererne ubehageligt relaterbare – og det lykkedes således forestillingen at portrættere livet som det *også* er. Forestillingens tre skuespillere løftede teksten nye steder hen og indfrie alle teatrets kunstneriske ambitioner, ligesom både publikum såvel som anmeldere kvitterede med en varm modtagelse. Forestillingen blev desuden belønnet med to Reumertpriser (Årets Mandlige Hovedrolle og Årets Mandlige Ensemblespiller).

Værkstedet var også i år scene for den mere eksperimenterende scenekunst med performanceforestillingen **TRAGISKE MÅDER AT SLÅ EN KVINDE IHJEL PÅ**. Her dykkede fire nyuddannede teaterskabere sammen med spillere fra teatrets ensemble ned i en undersøgelse af teatrets væsen og søgte at belyse, hvordan identitetspolitiske spørgsmål, der udspringer fra den kultur vi alle – helt fra det antikke Grækenland – står på skuldrene af, rækker langt op i vores nutid og definerer problematikker i vores samtid. Forestillingens tekstmateriale blev udviklet af spillerne i prøveperioden, og den blev i Astrid Lindhardt Iversens iscenesættelse og Mai Katsumes brutalistisk sanselige scenografi til en relevant konfrontation med patriarkatets magtstrukturer, som fastholder kvinden som offer og gennemtvinger sin egen fremherskende fortælling. **TRAGISKE MÅDER AT SLÅ EN KVINDE IHJEL PÅ** var en forestilling, hvor teatret på forhånd tillod en åbenhed overfor det radikalt eksperimenterende og performative udtryk. Derfor var teatret også bevidst om, at forestillingen nok ville dele vandene blandt både publikum og anmeldere. Alligevel

oplevede teatret at forestillingen ville kunne have flyttet sig længere kunstnerisk end hvad tilfældet var, og selvom forestillingens relevans og aktualitet tydeligt blev manifesteret i slutproduktet, indfrie forestillingen kun delvist teatrets kunstneriske ambition.

I sæsonens sidste forestilling på Værkstedet præsenterede Odense Teater i samarbejde med 3. års-afgangsholdet ved Den Danske Scenekunstskole – Skuespilleruddannelsen i Odense danmarkspremieren på den store tyske samtidsdramatiker Roland Schimmelpfennigs intense krigsmareredt, **FOR EN BEDRE VERDEN**. Denne postapokalyptiske

1984 / foto Emilia Therese

fremtidsfantasi, som i et raffineret teatersprog frit kunne veksle mellem episke fortællerlag, realistiske dialogscener og usyrede drømmesekvenser, fremviste publikum en dystre mulighed for en verden, ikke så fjern fra vores egen, som var ødelagt af krigstilstandens perversionser. Aktualiteten syntes rystende åbenlys, og flot løftet af ensemblet og kyndigt iscenesat af Madeleine Røn Juul lykkedes det ubesværet at styre gennem historiens kalejdoskopske logik, så historiens komplekse pointe ikke gik tabt. Det blev til en ambitiøs men også forløst forestilling, hvor afgangsholdet fremstod afstemt som et homogent hold, der foldede sig ud (både individuelt og som hold) og viste stærkt samspil i en tekst, der krævede sit.

Forestillingen indfrie alle teatrets kunstneriske forhåbninger og blev velmodtaget blandt publikum og anmeldere. FOR EN BEDRE VERDEN turnerede desuden kort i København.



1984 / foto Emilia Therese

RAPPORTERING PÅ RAMMEAFTALE

A) KUNSTNERISK UDVIKLING

MÅL A.1 NYE DANSKE DRAMATISKE VÆRKER

<p>Urpremiere på original dramatisering af George Orwells roman 1984. Urpremiere på original dramatisering af Henning Kure og Peter Madsens tegneserie VALHALLA. Urpremiere på original dramatik, LØSRIVELSE, af Vivi Sørensen og Daniel Wedel Urpremiere på original dansk dramatik, MILLE OG DEN GRIMME ÆLLING, af Sosha Teperowska, Jacob Schjødt og Mille Gori Urpremiere på original dansk dramatik, DET EUROPÆISKE SLAGTEHUS, baseret på Shakespeare af Tue Biering. Urpremiere på performanceforestillingen, TRAGISKE MÅDER AT SLÅ EN KVINDE IHJEL PÅ, med tekstfragmenter af Holdet.</p>			
KPI a)1	Minimum 4 værker i hele perioden 2020/24	MÅL 2020/24: 4	OPNÅET I SÆSON 2020/21: 2 2021/22: 5 2022/23: 6

MÅL A.2 NYE TEATER- OG PRODUKTIONSFORMER/NY TEKNIK

<p>Forestillingen, DET EUROPÆISKE SLAGTEHUS, var i sit omfang en ny produktionsform for Odense Teater. Forestillingens format fordrede hele teatrets indsats, og produktionen var af en skala, så hele huset – inklusiv hele teatrets ensemble – helligede sig samme projekt. Samtidig var forestilling en seks timer lang forestilling, som udviklede teatrets produktionsform i den forstand at teatret måtte gentænke, hvordan man organiserer og strukturerer en opløbsperiode. Gode erfaringer blev gjort.</p> <p>Forestillingen MILLE OG DEN GRIMME ÆLLING præsenterede – foruden et helt nyt format; teater for de alleryngste – teatret for muligheden for at producere <i>repertoireteater</i>. Det vil sige, at børneforestillingen spillede om dagen mens voksenforestillingen, DEN STUNDESLØSE, spillede om aftenen. Dette var for teatret en helt ny produktionsform, hvor teatret engagerede den samme scenograf til at skabe begge forestillinger, således at der indtænkt i scenografierne var mulighed for hurtig omstilling. Heraf blev der gjort gode erfaringer, som teatret vil optimere i tilfælde af lignende produktioner i fremtiden.</p> <p>Med forestillingen DØDSDANSEN afprøvede teatret nogle dogme-principper, der skulle styrke forestillingens fokus på skuespilkunsten og det dramatiske værks potentiale. Derfor var der ikke tilknyttede designere eller scenograf til produktionen. Ordet skulle være i centrum, og dette projekt lykkedes i instruktørens kyndige hænder.</p>			
KPI a)2	Alternative samarbejdsformer, publikumsinddragelse, workshops. Minimum 4 i hele perioden 2020/24	Mål 2020/24: 4	OPNÅET I SÆSON 2020/21: 2 2021/22: 3

			2022/23: 3
--	--	--	------------

MÅL A.3 PRODUCERE FORESTILLINGER MED HØJ KVALITET OG RELEVANS

<p>Teatersæsonen 2022/2023 viste på ny Odense Teaters høje kunstneriske ambitionsniveau og store alsidighed. Repertoiret, der var kendetegnet ved sin aktualitet og diversitet, bekræftede således teatrets kunstneriske profil, som tør byde på brede og smalle titler på små og store scener, som tør give nye talenter muligheder og som samtidig insisterer på at være et åbent teater for alle.</p> <p>Sæsonen bød på nyskrevet dansk dramatik (bl.a 1984 og VALHALLA), moderne tolkninger af klassiske værker (DEN STUNDESLØSE), nyere udenlandsk dramatik (danmarkspremieren på FOR EN BEDRE VERDEN), politisk performanceteater (TRAGISKE MÅDER AT SLÅ EN KVINDE IHJEL PÅ) og en ekstraordinær satsning uden fortilfælde (DET EUROPÆISKE SLAGTEHUS). I alt blev det til 10 egen- og co-produktioner, som fordelte sig med 5 forestillinger på Store Scene, 2 forestillinger i Teatersalen i Odeon og 3 forestillinger på Værkstedet.</p>			
KPI a)3	Forestillinger skal fremstå relevante og i en nutidig kontekst. Minimum 6 forestillinger pr. sæson/24 for hele perioden 2020/24 skal på basis af publikumsreaktioner, anmeldelser og interne evalueringer fremstå som kunstneriske succeser.	MÅL 2020/24: 24	OPNÅET I SÆSON 2020/21: 6 2021/22: 6 2022/23: 6



TRAGISKE MÅDER AT SLÅ EN KVINDE IHJEL PÅ / foto Emilia Therese

B) PUBLIKUMSUDVIKLING

MÅL B.1-4 STYRKE KENDSKABET TIL TEATERETS GÆSTER OG AFDÆKNING AF POTENTIELT NYE PUBLIKUMSGRUPPER, HERUNDER FØRSTEGANGSBRUGERE.

Odense Teater har i den forgangne sæson fortsat arbejdet med publikumsudvikling. Vi har styrket denne indsats med fast opsamling af publikumsreaktioner efter hver forestilling.

Vi har fortsat og udbygget samarbejde med lokale uddannelsesinstitutioner, ligesom vi har været i tættere kontakt med de mange fynske teaterforeninger fra den rige amatørscene, som findes på øen.

Aktuelt er der igangsat en stor indsats for at styrke Klub/U, som er Odense Teaters årskort til studerende og/eller personer under 25 år. Vi ser Klub/U som et vigtigt redskab for at trække unge gæster i teatret, ligesom det er en vigtig fødekæde for os.

Vi har indgået et samarbejde med Teater Momentum, hvor vores stjernekunder får tilbud om to forestillinger hos dem – mens deres årskortholdere får det samme hos os.

KPI b)1	Udarbejd analyser til afdækning af nye publikumsgrupper. Minimum 4 for hele perioden 2020/24	MÅL 2020/24: 4	OPNÅET I SÆSON 2020/22: 1 2021/22: 1 2022/23: 1
KPI b)2	Evaluere og opsamle publikums reaktioner på forestillingerne løbende og med opsummering efter hver sæson	MÅL 2020/24: 4	OPNÅET I SÆSON 2020/21: 3 2021/22: 2 2022/23: 3
KPI b)3	Dele og udveksle erfaringer med lokale, nationale og internationale aktører, minimum, minimum 8 i alt i perioden.	MÅL 2020/24: 8	OPNÅET I SÆSON 2020/21: 3 2021/22: 3 2022/23: 2
KPI b)4	1 arrangement årligt for ny målgruppe, samt 2 årlige arrangementer fra teatrets frivillighedskorps.	MÅL 2020/24: 12	OPNÅET I SÆSON 2020/21: 4 2021/22: 3 2022/23: 3

MÅL B.5 – B.12 STYRKELSE AF SKOLESAMARBEJDET OG SIKRE AT BØRN OG UNGE MØDER SCENEKUNSTEN

<p>Odense Teater gør fortsat en stor indsats for at tiltrække flere unge teatergængere. Her er det særligt Klub U-årskortet, som er i fokus, og i sæsonen deltog Odense Teater blandt andet i studiestartsmessen på SDU. I denne kommende sæson vil teatret også være til stede på UCL.</p> <p>Odense Teater producerer fast undervisningsmateriale til en række forestillinger hver eneste sæson, og dette var selvfølgelig også tilfældet i 2022/23-sæsonen.</p>			
KPI b)5	Fastholde af skolesamarbejdet. Minimum salg af 45.250 skolebilletter i hele perioden 2020/24	MÅL 2020/24: 13.000 PR. SÆSON	OPNÅET I SÆSON 2020/21: 1.397 2021/22: 11.542 2022/23: 10.666
KPI b)8	Lave minimum 10 arrangementer i perioden, der tiltrækker unge og nye målgrupper til f.eks. KlubU *) Aflyst grundet Covid-19	MÅL 2020/24: MIN. 12	OPNÅET I SÆSON 2020/21: *) 2021/22: 4 2022/23: 4
KPI b)9	Lave 4 tiltag der tiltrækker førstegangs besøgende der traditionelt ikke gør brug af teatrets tilbud i perioden.	MÅL 2020/24: 4	OPNÅET I SÆSON 2020/21: 1 2021/22: 1 2022/23: 1
KPI b)10	Sikre en attraktiv prispolitik, eksempelvis som Klub U-kortet eller Klub U billetter til unge mellem 15-24 år	PRIS SAMMENLIGNING OVER PERIODEN	
KPI b)11	Altid have minimum 1 tilbud i repertoire som retter sig direkte mod skolerne og deres undervisning samt tilbyde undervisningsmaterialer til udvalgte forestillinger målrettet både grundskoler og ungdomsuddannelser.	MÅL 2020/24: 4	OPNÅET I SÆSON 2020/21: 4 2021/22: 4 2022/23: 4
KPI b)12	1 årlig kampagne der retter sig mod grupper der traditionelt ikke benytter teatret.	MÅL 2020/24: 4	OPNÅET I SÆSON 2020/21: 2 2021/22: 1 2022/23: 1

MÅL B.6 FASTHOLDE ANTALLET AF STJERNEKUNDER

Stjerne kunderne er en afgørende del af Odense Teaters kundegruppe, og vi vil gerne holde fast i denne gruppe.

Stjerne kunderne er ikke alene flittige gæster; de trækker også familie og venner med. I forbindelse med overgangen til et nyt billetsystem er det blevet lettere at lave målrettede tilbud til udvalgte segmenter af kunder, og det har blandt andet givet mulighed for hurtige og gode tilbud til disse trofaste gæster.

Det ser dog ud til, at tallet snarere vil lande omkring ca. 20.000 end tidligere 27.000. Dette er fortsat en betydelig del af Odense Teaters samlede billetsalg, og derfor har teatret et stort fokus på denne gruppe. Imidlertid er det også interessant, at teatret har haft en god udvikling i billetsalget – trods et mindre fald i antallet af stjerne kundebilletter.

Da stjerne kunder er meget trofaste, ser Odense Teater fortsat en stor værdi i at tiltrække flere til denne målgruppe.

KPI b)6	Styrkelse og udvikling af loyalitetsprogrammer så Stjerne kunder fortsat køber 27.000 billetter	MÅL 2020/24: 27.000 PR SÆSON	OPNÅET I SÆSON 2020/21: 7.932 2021/22: 21.282 2022/23: 21.818
------------	---	------------------------------------	--

MÅL B.13 BILLETSALG

2022/2023 var den første sæson i flere år, som ikke blev påvirket af nedlukninger som følge af Covid-19. Derfor er det enormt glædeligt, at Odense Teater opfylder målsætningen for billetsalget. Dette skyldes til en vis grad, at der er investeret i et meget kommercielt gæstespil – Dirty Dancing, hvor der var lejet ekstra salskapacitet ude af huset.

Dette er en dyr satsning, men nødvendigt for at opfylde målsætningen. I alt bidrag Dirty Dancing med 5.214 billetter. Odense Teater havde også stor billetmæssig succes med forestillingen Mille og den grimme ælling, der var målrettet en ny og ung målgruppe, og som solgte 7.756 billetter.

KPI b)13	Odense Teater forventer i gennemsnit at sælge imellem 88.000 og 92.000 billetter pr. sæson.	MÅL 2020/24: 88-92.000 PR. SÆSON	OPNÅET I SÆSON 2020/21: 16.202 2021/22: 70.714 2022/23: 84.280
-------------	---	--	---



MILLE & DEN GRIMME ÆLLING / foto Emilia Therese

MÅL B.14 + B.15 ÅBNING MOD OMVERDENEN OG UDVIKLING AF ET STÆRKERE PUBLIKUMSEJERSKAB

I forbindelse med overgangen til et nyt billetsystem har Odense Teater hjemtaget sin billetservice, og det betyder, at det nu er teatrets eget personale, som tager imod opkald fra publikum. Samtidig er der nu fysisk åbent i billetservice tre dage om ugen, så publikum kan komme ind for at få personlig betjening til billetkøb, rådgivning om valg af forestilling eller svar på forskellige spørgsmål.

Der er også faste ugentlige rundvisninger på teatret, ligesom Odense Teater i større omfang er begyndt at udleje sine smukke og centrale lokaler til private aktører, som ønsker at afvikle arrangementer i Odense.

Som tidligere anført bakker Odense Teater også op om Magiske Dage.

I sæsonens løb blev der også indgået aftale med et lokalt kor, som får mulighed for at give mindre koncerter på udvalgte forestillingsdage.

Frivilligkorpset er en vigtig del af arbejdet med at sikre publikumsejerskab. Her er der blevet skabt et fællesskab med stærke sociale relationer omkring Odense Teater. I sæson 2022/23 var der 31 tilknyttede frivillige - vi oplever generelt et meget lavt frafald og stor interesse for at blive en del af frivilligkorpset.

KPI b)14	Der er hver er sæson tilknyttet mindst 25 frivillige personer til teaterets arbejde.	MÅL 2020/24: 25 PR. SÆSON	OPNÅET I SÆSON 2020/21: 23 2021/22: 27 2022/23: 31
KPI b)15	I samarbejde med de frivillige udvikles i perioden 4 nye arrangementer / events med scenekunstnerisk fokus og fokus på førstegangbrugere. *) Aflyst grundet Covid-19	MÅL 2020/24: 4	OPNÅET I SÆSON 2020/21: - *) 2021/22: 1 2022/23: 0

C) SAMARBEJDE PÅ TVÆRS AF SCENEKUNSTENS AKTØRER

MÅL C.1 CO-PRODUCERE FORESTILLINGER MED ANDRE TEATRE PRODUKTIONER

<p>LØSRIVELSEN. Co-produktion mellem Paradox og Katuaq i Nuuk, Nordens Hus i Tórshavn, Kolding Egnsteater og Odense Teater.</p>			
KPI c)1	Co producere 4 forestillinger i alt i hele aftaleperioden 2020/24	MÅL 2020/24: 4	OPNÅET I SÆSON 2020/21: 2 2021/22: 1 2022/23: 1

MÅL C.2 ENGAGERE GÆSTESPIL FRA ANDRE TEATERPRODUCENTER

<p>I sæsonen præsenteredes 23 gæstespilstitler – hvoraf 2 var operaopsætninger.</p>			
KPI c)2	Engagere minimum 35 gæstespil i hele aftaleperioden 2020/24	MÅL 2020/24: 35	OPNÅET I SÆSON 2020/21: 13 2021/22: 16 2022/23: 23

MÅL C.3 SAMARBEJDE MED SKUESPILLERSKOLEN (DDSKS-ODENSE)

<p>Odense Teater og DDSKS-Odense samarbejdede om afgangsforestilling FOR EN BEDRE VERDEN. Derudover samarbejde Odense Teater og DDSKS-Odense løbende ihh. til den gældende samarbejdsaftale, der samarbejdet om den årlige afgangsforestilling indbefatter aftaler om praktik, brug af lokaler, arbejdstimer på teatrets værksteder mv.</p>			
KPI c)3	I samarbejde med skuespilleruddannelsen vil Odense Teater hvert år i perioden producere de studerendes afgangsforestilling	MÅL 2020/24: 4	OPNÅET I SÆSON 2020/21: 1 2021/22: 1 2022/23: 1

MÅL C.4 SAMARBEJDE LOKALT

Samarbejde med Det Kongelige Teaters Balletskole – Odense om forestillingen MILLE OG DEN GRIMME ÆLLING Præsentation af to operaer af Den Jyske Opera i samarbejde med Odense Symfoniorkester.			
KPI c)4	Afholde fælles kulturelle arrangementer. Minimum 4 arrangementer i hele perioden 2020/24	MÅL 2020/24: 4	OPNÅET I SÆSON 2020/21: 1 2021/22: 4 2022/23: 3

D) INTERNATIONALISERING AF SCENEKUNSTEN

MÅL D.1 - 2 PRÆSENTATION AF NYE INTERNATIONALE VÆRKER AF HØJ KVALITET

FOR EN BEDRE VERDEN af Roland Schimmelpfennig			
KPI d)1	I hele perioden 2020/24 vil vi producere minimum 4 stykker udenlandsk dramatik med særlig fokus på vores samtid	MÅL 2020/24: 4	OPNÅET I SÆSON 2020/21: 2 2021/22: 1 2022/23: 1
KPI d)2	I perioden vil vi præsentere minimum 2 internationale gæstespil	MÅL 2020/24: 2	OPNÅET I SÆSON 2020/21: 0 2021/22: 0 2022/23: 0

MÅL D. 3-4 ANSÆTTE INTERNATIONALE KUNSTNERE SAMT ERFARINGSUDVIKLE

<p>Musikere til Ronja Røverdatter: Thor Ahlgren Pianist Anders Ortman (Mille og Den Grimme Ælling) Medlem af det nordiske teaternetværk Ygrdrasil. Tekniker-studietur til London. Forestillingsleder udveksling Theatre de Chatelet i Paris</p>			
KPI d)3	I perioden 2020/24 vil vi ansætte minimum 4 internationale kunstnere	MÅL 2020/24: 4	OPNÅET I SÆSON 2020/21: 2 2021/22: 3 2022/23: 2
KPI d)4	I perioden 2020/24 vil vi erfaringsudvikle med andre nationers scenekunstmiljøer	MÅL 2020/24: 3	OPNÅET I SÆSON 2020/21: 0 2021/22: 1 2022/23: 3

E) GRØN OMSTILLING

MÅL E.1 I PERIODEN SKAL DER NEDSÆTTES ET BÆREDYGTIGHEDSUDVALG SOM FORMULERER PLAN OG ER ANSVARLIG FOR IMPLEMENTERING

<p>I sæson 2022/23 har det tværfaglige bæredygtighedsudvalg arbejdet aktivt med formulering strategi og handleplan for den grønne omstilling på Odense Teater.</p>			
KPI e)1	Der skal nedsættes et udvalg i 2020/21	MÅL: Nedsæt udvalg	OPNÅET I SÆSON 2021/22: Bæredygtigheds Udvalget arbejder og formulerer mål og strategier for sæsonen. 2022/23: Bæredygtigheds-udvalget har arbejdet med grøn omstilling

MÅL E.2 ØGE INDSATSEN FOR AFFALDSSORTERING

Der er etableret containere for øget affaldssortering.

Fraktioner:

1. Blød plast
2. (Hård plast kan pt. Ikke afleveres til genvinding)
3. Batterier + Spraydåser + Maling (3 beholdere)
4. Elektronik
5. Rent træ (Container placeret på lager)
6. Glas
7. Madaffald
8. Lyskilder
9. Pap/Papir
10. Jern (Container placeret på lager)
11. Textil (Ny)

I foråret 2023 er der opsat affaldssorteringsfraktioner for medarbejdere på Odense teater på alle kontorer, værksteder, kantine, sceneområder mm. Al affald bliver derved sorteret.

Der sker således nu mere sortering end den målsatte i rammeaftalen.

Der er lavet aftaler med lokale teatre mm. om genanvendelse af scenografisk materiale hvor det er muligt.

KPI e)2-1	I perioden skal der etableres sortering: <ol style="list-style-type: none"> 1. Blød plast (2020/21) 2. Hård plast (2020/21) 3. Farligt affald (2021/22) 4. Elektronik (2020/21) 5. Rent træ (2022/23) 	Mål: Alle	OPNÅET I SÆSON 2021/22: Der er etableret affaldssortering og der afsøges muligheder for øget genanvendelse af scenografisk materiale 2022/23: Alle medarbejderer har nu mulighed for at sortere
--------------	--	--------------	--

MÅL E.2-2 SCENELYS PÅ VÆRKSTEDSSCENEN ERSTATTES MED LED FOR AT NEDBRINGE ENERGIFORBRUGET.

Der er i sæson 2022/23 opnået sponsoreret finansiering for ca. en tredjedel af omkostningen til udskiftning til LED belysning på Værkstedsscenen.

Der er nedsat en projektgruppe og der er udarbejdet projektplan for udskiftning af lamperne – udskiftning vil ske i etaper.

Målsætning om etablering senest i sæson 2022/23 bliver ikke opfyldt, men det forventes at der vil blive udskiftet en del af scenelyset i sæson 2023/24.

KPI e)2-2	Scenelys på værkstedsscenen erstattes med LED for at nedbringe energiforbruget.	MÅL 2020/24: ETABLERET SENEST SÆSON 2022/23	OPNÅET I SÆSON 2021/22: N/A 2022/23: FØRSTE ETAPE ER GODT IGANG
--------------	---	--	---



VALHALLA / foto Emilia Therese

SÆSONEN AKTIVITETSMÆSSIGE RESULTAT

	Regnskab 2022/23	Budget 2022/23	Afvigelse	Regnskab 2021/22
EGENPRODUKTIONER				
Store Scene	5	5	0	4
Odeon Store Sal	0	0	0	0
Odeon Teatersalen	2	2	0	3
Værkstedet	3	3	0	3
Udendørsforestilling	0	0	0	1
Antal egenproduktioner i alt	10	10	0	11
GÆSTESPIL				
Store Scene	7	6	1	8
Odeon Store Sal	1	1	0	0
Odeon Teatersalen	11	13	-2	6
Værkstedet	2	1	1	0
Odense Koncerthus og øvrige scener	2	2	0	2
Antal gæstespil i alt	23	23	0	16
OPFØRELSER I ALT				
Store Scene	130	126	4	85
Odeon Store Sal	0	0	0	0
Odeon Teatersalen	56	43	13	64
Værkstedet	52	62	-10	95
Øvrige scener	0	0	0	18
Gæstespil	80	88	-8	19
Skoleforestillinger	21	29	-8	28
Forpremierer	18	18	0	24
Antal opførelser i alt	357	366	-9	333
Turne	0	0	0	0
Diverse	0	0	0	0
Antal opførelser inkl. turne	357	366	-9	333

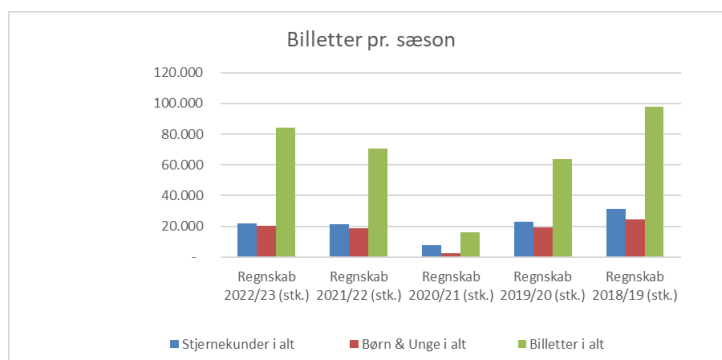
FORESTILLINGS- OG BESØGSOVERSIGT SÆSON 2022/23

<u>Scene</u>	<u>Forestilling</u>	<u>Antal</u> <u>opførelser</u>	<u>Antal</u> <u>billetsalg</u>	<u>Publikums-</u> <u>belægning</u>	<u>Udbudte</u> <u>sæder</u>
Store scene	Det Europæiske Slagtehus	16	3.172	66%	4.800
	Ronja Røverdatter	48	17.599	76%	23.184
	Den Stundesløse	29	8.334	59%	14.007
	I Dit Korte Liv	31	8.382	56%	14.973
	Mille & den grimme ælling	24	7.756	80%	9.696
Odeon	"1984"	25	5.646	99%	5.725
	Valhalla	46	8.081	77%	10.534
Værkstedet	Dødsdansen	25	1.960	97%	2.025
	Tragiske måder at slå en kvinde ihjel på	18	1.297	90%	1.440
	For en bedre verden - Afgangsforestilling	15	862	72%	1.200
Gæstespil	Blinkende lygter	2	997	99%	1.006
	Dan Turéll + Halfdan E LIVE	1	430	85%	503
	Hele Danmarks Grethe	2	603	60%	1.006
	Björk	2	864	86%	1.006
	Robin Hood	2	993	99%	1.006
	Løsrivelsen	4	197	22%	916
	Sommer i Tyrol	13	2.047	69%	2.977
	Rune Klan - Tvivl	9	1.795	87%	2.061
	Sigurd fortæller om Naturvidenskab	4	745	81%	916
	Damekrop	1	226	99%	229
	Ta' mig som jeg er	2	459	100%	458
	En lille smule ubehag	2	299	65%	458
	In the air tonight	3	686	100%	687
	Livet er en cirkus - AFLYST	0	0	0%	0
	Brevet - AFLYST	0	0	0%	0
	København	3	667	97%	687
	Livet er en Morgengave	2	452	99%	458
	Eksmænd	3	682	99%	687
	Asta	12	546	61%	900
	Brunsviger og Ballet	2	670	69%	966
	Holberg goes black	1	43	57%	75
	Frem	1	385	80%	483
	Dirty Dancing	6	5.214	86%	6.054
Tryllefløjten	2	1.870	100%	1.870	
La Vendetta/I Pagliacci	1	321	34%	935	
Opførelser/billetsalg i alt		357	84.280	74%	113.928

PUBLIKUMSOVERSIGT

Publikum og billetindtægter i 2022/23 fordeles sig sammenlignet med forrige sæsoner således:

Enhed: antal billetter	Regnskab 2022/23 (stk.)	Regnskab 2021/22 (stk.)	Regnskab 2020/21 (stk.)	Regnskab 2019/20 (stk.)	Regnskab 2018/19 (stk.)
Stjernekunde – voksen	18.821	17.469	6.011	17.313	23.264
Stjernekunde – ung	2.997	2.581	856	3.782	4.844
Stjernekunde – forpremiere	-	1.232	1.065	1.893	3.316
Stjerne kunder i alt	21.818	21.282	7.932	22.988	31.424
Skoleforestillinger	9.541	11.542	1.397	10.530	13.354
Studerende og u/25	10.925	7.016	1.231	8.694	11.390
Børn og Unge i alt	20.466	18.558	2.628	19.224	24.744
Løssalg	25.757	18.250	2.940	13.323	28.158
Grupperabat og øvrige rabatformer	5.431	-	-	-	-
Forpremiere ekskl. Stjerne kunder	1.065	4.509	525	2.678	3.960
Skoleforestillinger, lærer	1.125	974	340	640	2.530
Inviterede	5.165	4.395	1.206	3.736	6.950
Arbejdsrelaterede billetter	359	755	-	-	-
Klub-U	2.862	1.991	631	1.400	-
Øvrige ungdomskort	232	-	-	-	-
Billetter i alt	84.280	70.714	16.202	63.989	97.766



Det samlede budgetterede billetsalg i sæson 2022/23 var 91.562.

Billetsalget endte på 84.280 billetter.

Af dette salg udgjorde 26% abonnementssalg til Stjernekunder og Børne/Unge udgjorde 24%.

I sæson 2021/22 var salget på 30% til abonnenter og 26% til Børne/Unge.

BILLETPRISER

I sæsonen 2022/23 var billetpriserne fastsat således (incl. moms og gebyr)

Scene	Prisgruppe	Løssalgspris i kroner		Stjernekundepris i kroner Rabat v/3 forestillinger		Stud./unge u/25 år pris i kroner	
		Max	Min	Max	Min	Max	Min
Store Scene	A+	395	180	345	130	198	90
	A	345	180	295	130	172,5	90
	B	270	180	220	130	135	90
	C	220	180	170	130	110	90
Teatersalen/Odeon		295	295	245	245	148	148
Værkstedet		225	150	175	100	112,5	75
Øvrige scener		425	250	375	200	212,5	125



I DIT KORTE LIV / foto Emilia Therese

PERSONALEOVERSIGT

Omregnet til heltidsbeskæftigede: (Jf. ATP)	Antal 2022/23	Antal 2021/22	Antal 2020/21
Scenepersonale	84	83	74
Kommunikationspersonale	8	8	6
Administrativt personale	6	6	6
Omregnet til heltidsbeskæftigede i alt	98	97	87

Antal kunstneriske medarbejdere: (Antal personer)	Antal 2022/23	Antal 2021/22	Antal 2020/21
Kunstnerisk personale - fastansatte	18	20	19
Skuespillere - gæsteengagementer & elever	23	22	26
Instruktører og koreografer	15	16	13
Scenografer og kostumiere	9	11	9
Musikere, komponister og designere	20	12	10
Statister og øvrige	6	5	2
Antal kunstneriske medarbejdere i alt	91	86	79



I DIT KORTE LIV / foto Emilia Therese & Ane Nejsum

5-ÅRSOVERSIGT MED REGNSKABSPOSTER FORDELT EFTER ART

	Budget 2022/23 (ej rev)	Regnskab 2022/23	Regnskab 2021/22	Regnskab 2020/21	Regnskab 2019/20	Regnskab 2018/19
Kulturministeriet driftstilskud	56.600	58.200	56.800	56.250	55.636	55.100
Kulturministeriet kompensation Covid-19	0	-209	2.005	7.457	3.573	0
Kulturministeriet formidlingstilskud	4.235	4.235	3.652	4.219	4.267	4.702
Billetindtægter	17.105	15.379	11.045	2.337	9.592	16.538
Andre indtægter	2.210	1.147	1.360	1.175	1.281	3.139
Indtægter i alt	80.150	78.752	74.862	71.438	74.350	79.479
Scenepersonale	43.908	41.422	44.352	37.393	40.328	46.530
Kommunikationsmedarbejdere	4.792	5.248	4.364	3.732	3.494	3.709
Administrativt personale	4.546	4.169	4.522	4.461	4.259	4.265
Gager, lønninger og honorarer i alt	53.246	50.840	53.238	45.586	48.081	54.504
Vareforbrug og tjenesteydelser	16.552	14.762	13.678	14.007	12.426	16.949
Bygninger og inventar	6.637	8.138	7.441	8.175	6.727	7.079
Tjenste-, studierejser, rep. og møder	175	183	214	106	145	360
Finansielle poster og afskrivninger	2.732	2.656	2.672	2.455	3.644	2.583
Øvrige udgifter i alt	26.096	25.739	24.005	24.743	22.942	26.971
Udgifter i alt	79.342	76.578	77.243	70.328	71.022	81.474
Resultat før skat	808	2.174	-2.381	1.110	3.327	-1.995
Skat	0	-489	482	-267	-772	0
Resultat efter skat	808	1.684	-1.899	843	2.555	-1.995
Antal forestillinger	366	357	0	140	298	381
Antal egenproduktioner	10	10	11	6	8	13
Antal tilskuere i 1.000 stk.	92	84	71	16	64	101
Publikumsbelægningsprocent	79	74	72	76	74	75
Værdibelægningsprocent	65	53	54	63	55	55
Driftstilskud pr. tilskuer ekskl. formidlingstilskud	618	690	803	3.472	869	546

SÆSONENS ØKONOMISKE RESULTAT

Sæsonen udviser et overskud på 2.174 t.kr. før skat svarende til en afvigelse fra budgettet på 1.367 t.kr.

Efter skat er resultatet på 1.684 t.kr.

Budgettet havde et forventet resultat før skat på 808 t.kr. Dette blev i løbet af året opskrevet i prognosen til 1.918 t.kr. før skat.

Årsagen til den forventede forbedring i resultat skyldes dels en ændring af finansloven, der betød et øget driftstilskud fra Slots- og Kulturstyrelsen.

Samt dels, at der i løbet af efteråret 2022 blev iværksat en besparelsesplan for at imødegå eventuelle konsekvenser af situationen i Ukraine samt de øgede omkostninger til energi.

Modsat blev forventningen til billetsalget nedskrevet.

I det følgende er væsentlige afvigelser i forhold til budgettet kommenteret yderligere:

STATSLIGE TILSKUD

Driftstilskud fra Kulturministeriet blev 1.600 t.kr. højere end forventet.

Årsagen er ændringer i finansloven.

Kompensationens pakkerne vedr. Covid-19 er pr. 30/6 2023 endnu ikke helt afsluttet. Der er derfor afsat et beløb til dækning af evt. tilbagebetaling.

EGENINDTÆGTER VED BILLETSALG

De samlede billetindtægter inkl. gebyr udgør 15.379 t.kr. hvilket er 1.726 t.kr. lavere end budgettet.

Det er især salget i efteråret 2022, der ikke helt blev som forventet. Efteråret var stadig præget af både energikrise og krigen i Ukraine, der påvirkede publikums købelyst.

EGENINDTÆGTER ØVRIGT

Indtægter fra sponsorer og partnere har en negativ afvigelse på 823 t.kr.

Der er i sæson 2022/23 solgt en del billetter i storsalg både til nuværende sponsorer samt øvrige virksomheder (ca. 230 t.kr.) Dette beløb indgår ikke i indtægter fra sponsorer og partnere, men medtages under billetsalg.

Der er brugt stor energi på ansøgning af finansiering til kommende renovering af Odense Teater.

Det er lykkedes at finde en finansiering både til udskiftning af LED lys på Værkstedsscenen samt finansiering på 80 mio.kr til en kommende renovering af Odense Teater.

Øvrige indtægter er 240 t.kr. lavere hvilket primært skyldes nedjustering af udløbne gavekort samt lidt lavere udlejning af lokaler end forventet.

LØN TIL SCENEPERSONALE

Der er en positiv afvigelse på 2.486 t.kr. i forhold til budget.

Odense Teater indførte spareplaner i efteråret 2022, så derved har omkostningerne været lavere.

LØN TIL KOMMUNIKATION

Der er en negativ afvigelse på 456 t.kr. i forhold til budget.

Odense Teater har ligeledes indført spareplaner i denne afdeling, men der har været øget behov for ressourcer til Call centeret samt foyerpersonalet.

LØN TIL ADMINISTRATIVT PERSONALE

Der er en positiv afvigelse på 377 t.kr. i forhold til budget.

Odense Teater indførte spareplaner i efteråret 2022, så derved har omkostningerne været lavere.

VAREFORBRUG OG TJENESTEYDELSER

Der er samlet en positiv afvigelse på 1.790 t.kr. i forhold til budget.

Den indførte spareplan i efteråret 2022, betød også en stram omkostningsstyring. Alle teams har været medvirkende til besparelsen.

BYGNINGER, INVENTAR OG NYANSKAFFELSER

Der er en negativ afvigelse på 1.501 t.kr. i forhold til budget.

Afvigelsen skyldes øgede omkostninger til nødvendig renovering samt øgede omkostninger til energi.

EGENKAPITAL

Egenkapitalen udgør 22.105 t.kr.

PENGESTRØMSOPGØRELSE

Ultimo likvid beholdning udgør 10.776 t.kr.

Sæson 2023/24

I sæson 23/24 budgetteres med et positivt resultat på 621 t. kr. og et forventet publikumstal på 71.704.

Sæson 2023/24 er planlagt i overensstemmelse med den mellem Kulturministeriet og Odense Teater indgåede rammeaftale for perioden 2020 – 2024

Repertoiret omfatter 11 egenproduktioner heraf 5 på Store Scene, 3 på Teaterscenen, Odeon og 3 på Værkstedet. Herudover omfatter repertoiret 10 gæstespil.

Der er fortsat spændende initiativer som "Syng Sammen", introduktioner, rundvisninger, foyerkoncerter, "Beethovens Testamente" i samarbejde med Odense Symfoniorkester, KlubU arrangementer og meget mere.

Sæsonen blev åbnet med "Arendt – at se i mørket". En samproduktion mellem Off Off/Produktion og Odense Teater på Værkstedet og en danmarkspremiere på musicalversionen "Bonnie & Clyde" på Store Scene. En ambitiøs musicalopsætning med live orkester.

Begge forestillinger har fået flotte anmeldelser og har salgstal langt over budget. "Arendt – at se i mørket", blev hurtigt helt udsolgt.

Forsalget til stjerne kunder startede den 1. maj. Inden løssalget startede den 1. juni var der solgt 24.183 billetter.

Salget pr. den 27. september 2023 ser således ud:

/ til 1. bølge "Arendt – at se i Mørket" og "Bonnie & Clyde" er der samlet solgt 12.690 billetter. Det er langt over budget.

/ Til årets familieforestilling "Et juleeventyr" som ligger i 2. bølge er der allerede solgt 3.365 skolebilletter og 7.681 ordinære billetter. Hvilket er meget tilfredsstillende.

/ Salget til 3. og 4. bølge i 2024 ser også lovende ud.

/ Sæsonens gæstespil har solgt godt. De 10 gæstespil har samlet solgt 5.750 billetter. Der samlede budget er 4.727 billetter.

Der er i alt solgt 44.501 billetter. Det er 62% af det samlede billettal og økonomisk er 60% af den budgetterede billetindtægt opnået. Til sammenligning var der i sæson 22/23 på samme tidspunkt solgt 40.800 billetter svarende til 45% af billetbudgettet.

Odense Teater er meget tilfredse med de nuværende billet salg som er over det forventede niveau. Salget er sket i en tid som fortsat er præget af usikkerhed pga. krigen i Ukraine og høj inflation.



DEN STUNDESLØSE / foto Emilia Therese

ANVENDT REGNSKABSPRAKSIS

REGNSKABSGRUNDLAG

Regnskabet er udarbejdet i henhold til Bekendtgørelse nr. 1701 af 21. december 2010 om økonomiske og administrative forhold for modtagere af driftstilskud fra Kulturministeriet.

Årsregnskabet er aflagt efter samme regnskabspraksis som sidste år.

ANVENDT BUDGET

Som budget i regnskabet er anvendt det af Slots- og Kulturstyrelsen godkendte budget for sæson 2022/23.

Budgettet er ikke revideret.

RESULTATOPGØRELSEN

Generelt er teatrets indtægter og udgifter periodiseret i forhold til regnskabsåret og sæsonens forestillinger. Indtægter vedrørende tilskud fra Kulturministeriet er periodiseret i overensstemmelse med bevillingsperioden.

Udgifter, der direkte kan henføres til forestillingernes opsætning og afvikling, udgiftsføres i det år, hvor forestillingen gennemføres.

Udgifter vedrørende samarbejdsprojekter aktiveres og udgiftsføres/afskrives efter individuel vurdering. Teatrets øvrige udgifter er periodiserede i forhold til regnskabsåret.

EJENDOMME

Teatrets ejendom er opgjort til kostprisen ved tillæg af opskrivning til dagsværdien og med fradrag af

afskrivninger. Ejendommen afskrives over den forventede levetid på 30 år til scrapværdien.

Teatrets ejendom er specialindrettet og det er vurderet, at bogført værdi afspejler dagsværdien.

DRIFTSMIDLER OG INVENTAR

Driftsmidler og inventar optages til anskaffelsespris med fradrag af akkumulerede afskrivninger. Afskrivning foretages lineært over aktivernes forventede brugstid:

- / inventar og IT 3-5 år
- / Øvrige anlæg 5-10 år
- / Scenetræk 25 år

Modtaget tilskud til scenetræk på t.kr. 1.450 optages som en periodiseringspost under passiver og indtægtsføres over samme periode.

TILGODEHAVENDER

Tilgodehavender værdisættes til nominel værdi med fradrag af nedskrivninger til imødegåelse af forventet tab.

Virksomheden har som fortolkningsbidrag for nedskrivninger af finansielle tilgodehavender valgt IAS 39.

Der foretages nedskrivning til imødegåelse af tab, hvor der vurderes at være indtruffet en objektiv indikation på, at et tilgodehavende eller en portefølje af tilgodehavender er værdiforringet. Hvis der foreligger en objektiv indikation på, at et individuelt tilgodehavende er værdiforringet, foretages nedskrivning på individuelt niveau.

Tilgodehavender, hvor der ikke foreligger en objektiv indikation på værdiforringelse på individuelt niveau, vurderes på porteføljeniveau for objektiv indikation for værdiforringelse. Porteføljerne baseres primært på debitorernes hjemsted og kreditvurdering i overensstemmelse med virksomhedens risikostyringspolitik. De objektive indikatorer, som anvendes for porteføljer, er fastsat baseret på historiske tabserfaringer.

Nedskrivninger opgøres som forskellen mellem den regnskabsmæssige værdi af tilgodehavender og nutidsværdien af de forventede pengestrømme, herunder realisationsværdi af eventuelle modtagne sikkerhedsstillelser. Som diskonteringsrentesats anvendes den effektive rente for det enkelte tilgodehavende eller portefølje.

PERIODISERINGER VEDRØRENDE EFTERFØLGENDE SÆSONER

Periodiseringer vedrørende efterfølgende sæsoner indeholder udlæg vedrørende forestillinger og andre driftsudgifter der kan henføres til kommende sæsoner

GÆLDSFORPLIGTELSE

Feriepengeforpligtelser og afspadsringssaldi optages i regnskabet som gæld.

Gældsforpligtelser måles til nettorealisationsværdien.

PERIODEAFGRÆNSNINGSPOSTER (PASSIVER)

Periodeafgrænsningsposter opført som forpligtelser udgøres af modtagne betalinger vedrørende indtægter i de efterfølgende regnskabsår herunder billetsalg vedrørende forestillinger i den kommende sæson.

SKAT

Teatret er skattepligtig efter Selskabslovens §1, stk. 1, nr. 6. Der afsættes betalbar og udskudt skat i overensstemmelse hermed.

PENGESTRØMSOPGØRELSE

Pengestrømsopgørelsen viser institutionens pengestrømme for regnskabsåret opdelt på drifts-, investerings- og finansieringsaktivitet, årets forskydning i likvider samt institutionens likvider ved årets begyndelse og slutning.

PENGESTRØM FRA DRIFTSAKTIVITET

Pengestrøm fra driftsaktiviteten opgøres som årets resultat reguleret for ændring i driftskapitalen og ikke-kontante resultatposter som af- og nedskrivninger og hensatte forpligtelser. Driftskapitalen omfatter omsætningsaktiver minus kortfristede gældsforpligtelser – eksklusive de poster der indgår i likvider.

PENGESTRØM FRA INVESTERINGSAKTIVITET

Pengestrøm fra investeringsaktiviteten omfatter pengestrømme fra køb af materielle anlægsaktiver.

PENGESTRØM FRA FINANSIERINGSAKTIVITET

Pengestrøm fra finansieringsaktiviteten omfatter pengestrømme tilbagebetaling af langfristede gældsforpligtelser.



DET EUROPÆISKE SLAGTEHUS (prøver)/ foto Ane Nejsum

AKTIVITETSOPDELT REGNSKAB

Det aktivitetsopdelte regnskab viser teaterets regnskab opdelt på forestillinger opført i sæsonen. Regnskabet for hver enkelt forestilling indeholder følgende:

BILLETSALG

Omfatter billetindtægter vedrørende den pågældende forestilling inkl. forpremierer og skoleforestillinger.

FORMIDLINGSTILSKUD

Teateret modtager et årligt formidlingstilskud, som fordeles forholdsmæssigt på sæsonens forestillinger i forhold til de budgetterede billetindtægter til den pågældende forestilling. Der foretages ikke korrektion af formidlingstilskuddet i forhold til de faktiske billetindtægter.

KUNSTNERISK- OG TEKNISK PERSONALE, GÆSTER

Omfatter løn og opholdsudgifter til "Kunstnerisk- og teknisk personale, gæster", som kan henføres direkte til den pågældende forestilling. Der foretages ikke fordeling af løn til eget teknisk- og kunstnerisk personale.

PRODUKTIONSOMKOSTNINGER

Omfatter produktionsomkostninger, der kan henføres direkte til den pågældende forestilling.

RESULTATOPGØRELSE

Note		Regnskab 2022/23	Budget (ej revideret) 2022/23	Afvigelse	Regnskab 2021/22
	Indtægter (t.kr.):				
1	Kulturministeriet driftstilskud	58.200	56.600	1.600	56.800
1	Kulturministeriet kompensation Covid-19	-209	0	-209	2.005
2	Kulturministeriet formidlingstilskud	4.235	4.235	0	3.652
		<u>62.226</u>	<u>60.835</u>	<u>1.391</u>	<u>62.457</u>
	<i>Egenindtægter billetsalg</i>				
3	Billetindtægter - egne forestillinger	8.808	10.041	-1.233	8.549
3	Billetindtægter - gæstespil	5.864	6.202	-338	2.061
3	Indtægter fra billetgebyr	708	862	-154	435
		<u>15.379</u>	<u>17.105</u>	<u>-1.726</u>	<u>11.045</u>
	<i>Egenindtægter øvrigt:</i>				
4	Sponsorbidrag og Partnere	927	1.750	-823	921
5	Øvrige indtægter (forpagtning mm.)	220	460	-240	439
		<u>1.147</u>	<u>2.210</u>	<u>-1.063</u>	<u>1.360</u>
	INDTÆGTER I ALT	<u>78.752</u>	<u>80.150</u>	<u>-1.398</u>	<u>74.862</u>
	Udgifter (t.kr.):				
6	Scenepersonale	41.422	43.908	2.486	44.352
7	Kommunikations personale	5.248	4.792	-456	4.364
8	Administrativt personale	4.169	4.546	377	4.522
	Gager, lønninger og honorarer i alt	<u>50.840</u>	<u>53.246</u>	<u>2.407</u>	<u>53.238</u>
9	Vareforbrug og tjenesteydelser	14.762	16.552	1.790	13.678
10	Bygninger, inventar og nyanskaffelser	8.138	6.637	-1.501	7.441
11	Tjenesterejser og repræsentation	183	175	-8	214
	Finansielle poster	205	175	-30	303
12	Af- og nedskrivninger	2.451	2.557	106	2.369
	Øvrige udgifter i alt	<u>25.739</u>	<u>26.096</u>	<u>357</u>	<u>24.005</u>
	UDGIFTER I ALT	<u>76.578</u>	<u>79.342</u>	<u>2.764</u>	<u>77.243</u>
	RESULTAT før skat	<u>2.174</u>	<u>808</u>	<u>1.367</u>	<u>-2.381</u>
13	Skat	-489	0	-489	482
	RESULTAT efter skat	<u>1.684</u>	<u>808</u>	<u>877</u>	<u>-1.899</u>
	<i>Årets resultat er disponeret som følger:</i>				
	Overført til næste år	<u>1.684</u>	<u>808</u>	<u>877</u>	<u>-1.899</u>
	I alt	<u>1.684</u>	<u>808</u>	<u>877</u>	<u>-1.899</u>

BALANCE PR. 30. JUNI 2023

Note	AKTIVER	30/6 2023	30/6 2022
12	Materielle anlægsaktiver		
	Ejendommen Jernbanegade 21	40.622	41.668
	Driftsmidler og inventar	6.405	7.139
		<u>47.026</u>	<u>48.807</u>
	Materielle anlægsaktiver i alt	<u>47.026</u>	<u>48.807</u>
	Omsætningsaktiver		
	Tilgodehavender		
	Depositum	333	335
	Periodisering vedr. sæson 2023/24 og senere	3.311	3.110
14	Andre tilgodehavender	431	484
		<u>4.075</u>	<u>3.929</u>
	Likvide beholdninger	10.776	5.498
	Omsætningsaktiver i alt	<u>14.852</u>	<u>9.427</u>
	Aktiver i alt	<u><u>61.878</u></u>	<u><u>58.233</u></u>
	PASSIVER		
	Egenkapital		
	Formue pr. 1. juli 2022	20.421	22.320
	Årets resultat	1.684	-1.899
		<u>22.105</u>	<u>20.421</u>
13	Udskudt skat	1.022	532
	Langfristede forpligtigelser		
15	Langfristet del af Prioritetsgæld	10.278	10.902
15	Staten (tidligere Fyns Amt)	3.479	3.479
15	Indefrosne feriepenge	3.099	2.990
15	Periodeafgrænsning – tilskud til anlægsinvestering	1.242	1.300
		<u>18.098</u>	<u>18.671</u>
	Kortfristede forpligtigelser		
	Kortfristet del af prioritetsgæld	623	619
	Indefrosne feriepenge, kortfristet del	0	45
	Hensat frivillig tilbagebetaling kompensationspakke/Covid19	0	770
	Gavekort	1.139	1.159
16	Kreditorer og skyldige omkostninger	5.959	2.385
	Periodeafgrænsning – tilskud til anlægsinvestering	58	58
	Forudmodtaget billetsalg	5.429	5.823
	Forudmodtaget tilskud Kulturministeriet	4.950	4.800
	Hensatte feriepenge	2.493	2.951
		<u>20.653</u>	<u>18.609</u>
	Gældsforpligtigelser i alt	<u>38.751</u>	<u>37.280</u>
	Passiver i alt	<u><u>61.878</u></u>	<u><u>58.233</u></u>
17	Eventualforpligtigelser og sikkerhedsstillelser.		

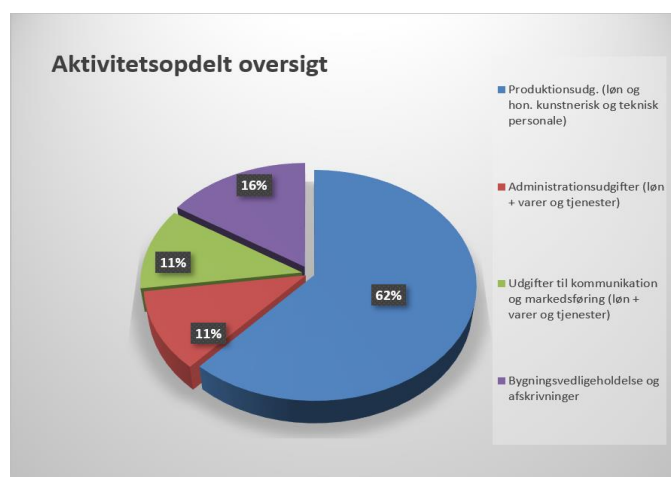
PENGESTRØMSOPGØRELSE FOR PERIODEN 1. JULI 2022 TIL 30. JUNI 2023

	2022/23 t.kr.	2021/22 t.kr.
Likvide beholdninger primo	5.498	10.956
<i>Driftens likviditetsvirkning</i>		
Resultat ifølge driftsregnskab	1.684	-1.899
Regnskabsmæssige afskrivninger, materielle anlægsaktiver og afskrivning på låneomkostninger m.v.	2.451	2.369
Ændring i udskudt skat og skyldig skat	489	-494
Ændring i tilgodehavender m.v. og kreditorer m.v., netto	2.683	-3.163
Ændring i forudbetalinger fra abonnementer	-394	943
Ændring i hensatte feriepenge	-349	-296
	<u>6.566</u>	<u>-2.540</u>
<i>Likviditet fra investering</i>		
Tilgang, driftsmidler og inventar	<u>-668</u>	<u>-2.303</u>
	-668	-2.303
<i>Likviditet fra finansiering</i>		
Afdrag på prioritetsgæld	<u>-619</u>	<u>-614</u>
	-619	-614
Likvide beholdninger ultimo	<u><u>10.776</u></u>	<u><u>5.498</u></u>

AKTIVITETSOPDELT REGNSKAB

Sæsonens økonomiske resultat opgjort efter rammeaftale 2020-2024 er følgende:

	Regnskab 2022/23 (t.kr.)	Budget 2022/23 (t.kr.)	Afvigelse (t.kr.)
Indtægter i alt	78.752	80.150	-1.398
- heraf			
Kulturministeriet driftstilskud	57.991	56.600	1.391
Kulturministeriet formidlingstilskud	4.235	4.235	0
Egenindtægter - Billelsalg	15.379	17.105	-1.726
Egenindtægter - Sponsor og Partnere	927	1.750	-823
Egenindtægter - Forpagtning, udleje, programsalg mv.	220	460	-240
Udgifter i alt	76.578	79.341	2.764
- heraf			
Produktionsudg. (løn og hon. kunstnerisk og teknisk personale)	41.422	43.908	2.486
Øvrige Produktionsudg. (deko., kostumer, lyd, lys, gæstespil mm.)	9.155	9.774	619
Administrationsudgifter (løn + varer og tjenester)	7.513	8.327	814
Udgifter til kommunikation og markedsføring (løn + varer og tjenester)	7.697	7.963	266
Bygningsvedligeholdelse og afskrivninger	10.586	9.194	-1.392
Finansielle udgifter	205	176	-29
Årets resultat før skat	2.174	808	1.366
Skat	-489	0	489
Årets resultat efter skat	1.684	808	876



NOTER TIL ÅRSREGNSKABET

NOTE 1 - KULTURMINISTERIET DRIFTSTILSKUD

	Regnskab 2022/23 (t.kr.)	Budget 2022/23 (t.kr.)	Afvigelse (t.kr.)	Regnskab 2021/22 (t.kr.)
Ordinært driftstilskud	58.200	56.600	1.391	56.800
Kompensation Covid-19	-209	0	0	2.005
Driftstilskud i alt	57.991	56.600	1.391	58.805

Kulturministeriet har ydet driftstilskud på henholdsvis 57,1 mio. kroner i 2022 og 59,3 mio kroner i 2023. Heri udgør 1,6 mio. kroner i regulering til driftstilskud.

NOTE 2 - KULTURMINISTERIET FORMIDLINGSTILSKUD

	Regnskab 2022/23 (t.kr.)	Budget 2022/23 (t.kr.)	Afvigelse (t.kr.)	Regnskab 2021/22 (t.kr.)
Formidlingstilskud i henhold til bevilling	4.235	4.235	0	3.652
Formidlingsstilskud i alt	4.235	4.235	0	3.652

Anvendelse af formidlingstilskud

Odense Teater modtager et særligt statstilskud, der har til formål at nedbringe billetpriser og understøtte rabatordninger. Tilskuddet kan anvendes til rabatter med henblik på at sikre en formidling rettet mod børn og unge samt mod grupper, som sjældent kommer i teatret eller til rabatter ved køb af flere forestillinger i form af abonnementsordninger eller lignende. Sæsonens tilskud på 4.235 t.kr. beregnes som en tilskudssats pr. billet solgt to sæsoner forud, således at billetsalget i sæson 2020/21 ligger til grund for tildelingen af tilskud i 2022/23.



FOR EN BEDRE VERDEN / foto Robert Wengler

NOTE 2 (FORTSAT)

Rabattype	Rabat % og kr.	Antal billetter (stk)	Rabat eks. Moms (t.kr.)
Rabat unge u/ 25 år	50 % af løssalgsspris	10.925	1.559
Stjernekunde unge u/ 25 år	50 % af løssalgsspris	2.997	368
Skoleforestillinger - elever	Fast pris elever (70/80)	9.541	2.265
Børn og unge i alt		23.463	4.192
Stjernekundenabat voksne	50 kr. inkl. moms	18.821	753
Skoleforestillinger - lærer	Fast pris lærer (40)	1.125	0
Grupper 10 - 49	40 kr. inkl. moms		
Grupper 50 - 99	45 kr. inkl. moms		
Grupper over 99	50 kr. inkl. moms		
Grupper Storkøb	60 kr. inkl. Moms		
Grupper og øvrige rabatordninger	Variabel	5.431	1.007
Forpremierer	50 % af løssalgsspris	1.065	152
Øvrige rabatordninger i alt		26.442	1.912
I alt rabatterede billetter		49.905	6.104
Løssalg		25.757	
Inviterede, presse og ledsagere		5.165	
Arbejdsrelaterede billetter		359	
Øvrige abonnementsordninger unge og stud.		232	
Klub-U billetter ved køb af KlubU kort (Abonnementordning unge imellem 15 & 24 år samt stud.)		2.862	
I alt antal billetter		84.280	

NOTE 3 EGENINDTÆGTER VED BILLETSALG

	<u>Regnskab</u> <u>2022/23 (t.kr.)</u>	<u>Budget</u> <u>2022/23 (t.kr.)</u>	<u>Afvigelse (t.kr.)</u>
*) Aflyst			
Det Europæiske Slagtehus	516	846	-330
Ronja Røverdatter	2.733	3.204	-472
Den Stundesløse	1.355	1.609	-254
I Dit Korte Liv	1.525	1.873	-348
Mille & den grimme ælling	711	582	129
"1984"	736	773	-37
Valhalla	913	1.153	-240
Dødsdansen	175	125	49
Tragiske måder at slå en kvinde ihjel på	94	136	-42
For en bedre verden - Afgangforestilling	50	85	-35
Blinkende lygter	224	193	31
Halfdan E - Dan Turel	104	111	-6
Hele Danmarks Grethe	155	193	-38
Björk	105	83	21
Robin Hood	184	147	37
Løsrivelsen	15	176	-161
Sommer i Tyrol	462	850	-388
Rune Klan - Tvivl	481	546	-65
Livet er en cirkus*)	0	171	-171
Sigurd fortæller om Naturvidenskab	108	78	30
Damekrop	22	27	-5
En lille smule ubehag	22	54	-32
In the air tonight	160	100	60
København	128	135	-7
Livet er en Morgengave	91	45	46
Eksmænd	157	150	7
Ta' mig som jeg er	93	45	48
Brevet *)	0	33	-33
Asta	57	74	-17
Dirty Dancing	2.726	2.376	350
Tryllefløjten	458	577	-119
La Vendetta/I Pagliacci	89	222	-133
Brunsviger og Ballet	23	31	-8
Billetindtægter mv. i alt	14.672	16.805	-2.122
Øvrige arrangementer & KlubU	116	300	-184
Gebyrer	592	0	592
Billetindtægter i alt	15.379	17.105	-1.726
Gebyrer er indregnet i budgettal for billetsalg			

NOTE 4 SPONSORBIDRAG/PARTNERE

	Regnskab 2022/23 (t.kr.)	Budget 2022/23 (t.kr.)	Afvigelse (t.kr.)	Regnskab 2021/22 (t.kr.)
Sponsorbidrag & Partnere	927	1.750	-823	921
Sponsorbidrag i alt	927	1.750	-823	921

NOTE 5 EGENINDTÆGTER I ØVRIGT

	Regnskab 2022/23 (t.kr.)	Budget 2022/23 (t.kr.)	Afvigelse (t.kr.)	Regnskab 2021/22 (t.kr.)
Forpagtning Cafe	165	165	0	165
Arrangementer, rundvisning, programsalg m.m.	198	295	-97	92
Regulering gavekort	-143	0	-143	183
Egenindtægter i alt	220	460	-240	439

NOTE 6 SCENEPERSONALE

	Regnskab 2022/23 (t.kr.)	Budget 2022/23 (t.kr.)	Afvigelse (t.kr.)	Regnskab 2021/22 (t.kr.)
Teknisk personale	21.248	22.710	1.462	21.630
Kunstnerisk personale	10.314	10.029	-285	11.461
Dramaturger & producent	1.494	1.908	414	1.282
Instruktører	1.861	1.967	106	2.663
Scenografer	1.568	1.263	-305	2.118
Koreografer	730	353	-377	441
Forfattere og oversættere	1.145	2.555	1.410	1.201
Musikere og kompositioner	1.715	1.475	-240	2.210
Aer-bidrag, diæter m.v.	1.348	1.648	300	1.345
Scenepersonale i alt	41.422	43.908	2.486	44.352

NOTE 7 KOMMUNIKATIONSPERSONALE

	Regnskab 2022/23 (t.kr.)	Budget 2022/23 (t.kr.)	Afvigelse (t.kr.)	Regnskab 2021/22 (t.kr.)
Kommunikationsmedarbejdere og Callcenter	3.933	3.531	-402	3.237
Frivilligkorps	16	0	-16	25
Forhuspersonale	908	640	-268	625
Pensioner	392	621	229	477
Kommunikationspersonale i alt	5.248	4.792	-456	4.364

NOTE 8 ADMINISTRATIVT PERSONALE

	Regnskab 2022/23 (t.kr.)	Budget 2022/23 (t.kr.)	Afvigelse (t.kr.)	Regnskab 2021/22 (t.kr.)
Løn til direktion	2.246	2.226	-20	2.199
Bestyrelses honorar	253	253	0	253
Administrativt personale	1.536	1.796	260	1.778
Pensioner	134	270	136	292
Administrativt personale i alt	4.169	4.545	376	4.521

NOTE 9 VAREFORBRUG OG TJENESTEYDELSER

	Regnskab 2022/23 (t.kr.)	Budget 2022/23 (t.kr.)	Afvigelse (t.kr.)	Regnskab 2021/22 (t.kr.)
<i>9a) Til produktion:</i>				
Dekorationer samlet	2.822	2.711	-111	5.203
Diverse forestillingsudgifter	83	65	-18	42
Gæstespil	5.513	5.979	466	1.843
Arbejdsbeklædning	116	0	-116	110
Tilskud fra fonde	0	0	0	0
	8.534	8.755	221	7.198

Tabel fortsættes

	Regnskab 2022/23 (t.kr.)	Budget 2022/23 (t.kr.)	Afvigelse (t.kr.)	Regnskab 2021/22 (t.kr.)
<i>9b) Til administration:</i>				
Revision, herunder rådgivning og assistance	243	175	-68	151
Porto	11	10	-1	16
Billetafgifter til systemleverandør	483	452	-31	506
Kontorartikler og kopiering	9	20	11	18
Papir, tryksager og kontorartikler	82	75	-7	94
IT, teknik, løn- og regnskabssystem	1.299	1.650	351	1.084
Rådgivning og advokat mm.	202	210	8	188
Omkostninger til Covid-19 test	0	0	0	74
Uddannelse og kurser	62	100	38	87
Rekruttering	9	10	1	3
Brancheforeningen Dansk Teater	215	210	-5	219
Telefoni, internet m.m.	124	170	46	124
Kontingenter og abonnemeter	94	90	-4	87
Personaleudgifter, jubilæer, receptioner m.v.	228	340	112	269
Personaleudgifter, sundhedsordning, coach mm	95	270	175	134
	3.158	3.782	624	3.054
<i>9c) Til PR og kommunikation:</i>				
Ekstern billetservice	40	350	310	442
Repræsentation arrangementer	0	304	304	7
Repræsentation sponsorer	14	99	85	32
Program/krediteringsliste	56	56	0	51
Annoncering	1.158	1.017	-142	1.330
Arrangementer og rundvisninger	213	0	-213	167
Sæsonbrochurer; grafik, tryk, udsendelse	333	695	362	293
Skolerbrochure, grafik, tryk, udsendelse	16	50	34	18
Hjemmeside/website	94	0	-94	83
TV-reklame spot/TV-spot m.m.	26	0	-26	20
PR.arbejde, analyser m.m.	172	60	-112	258
Klub U	3	26	23	0
Online markedsføring inkl. abonnement	18	342	324	44
Særpulje, relancering web/design	22	0	-22	114
Salg & marketing rekvisitter samt diverse	1	48	47	2
Foto	272	91	-181	269
Arbejdsbeklædning forhuspersonale	10	35	25	25
	2.449	3.171	723	2.888

Tabel fortsættes

	Regnskab 2022/23 (t.kr.)	Budget 2022/23 (t.kr.)	Afvigelse (t.kr.)	Regnskab 2021/22 (t.kr.)
<i>9d) Øvrig drift:</i>				
Brandvagt	266	300	34	228
Drift kantine	355	50	-305	43
	<u>621</u>	<u>350</u>	<u>-271</u>	<u>271</u>
Vareforbrug og tjenesteydelser i alt	14.762	16.552	1.790	13.679

NOTE 10 BYGNINGER, INVENTAR OG NYANSKAFFELSER

	Regnskab 2022/23 (t.kr.)	Budget 2022/23 (t.kr.)	Afvigelse (t.kr.)	Regnskab 2021/22 (t.kr.)
<i>Bygningsvedligeholdelse m.m.</i>				
Rep. og vedligeholdelse	1.615	836	-779	1.246
	<u>1.615</u>	<u>836</u>	<u>-779</u>	<u>1.246</u>
<i>Vareforbrug, tjenesteydelser og bygningsdrift.</i>				
Ejendomsskatter, afgifter og forsikringer	688	550	-138	610
Nattevagt	112	100	-12	115
Leje af lokaler (Odeon, lager, lejligheder m.m.)	3.070	2.925	-145	2.986
Andel af fællesudgifter i Odeon (afgifter, renovation mv.)	277	245	-32	87
Gaderenhold, grønne arealer og renovation	107	5	-102	69
Energiafgifter (el, vand og varme)	1.039	725	-314	1.006
Lastbildrift	206	181	-25	142
Arbejdsmiljø og forbedring	6	0	-6	6
Rengøring	1.017	1.070	53	1.174
	<u>6.523</u>	<u>5.801</u>	<u>-722</u>	<u>6.195</u>
Bygninger, inventar og nyanskaffelser i alt	8.138	6.637	-1.500	7.441

NOTE 11 REJSER OG REPRÆSENTATION

	Regnskab 2022/23 (t.kr.)	Budget 2022/23 (t.kr.)	Afvigelse (t.kr.)	Regnskab 2021/22 (t.kr.)
Repræsentation, møder og gaver	53	25	-28	50
Studierejser og øvrige rejseomkostninger	131	150	19	163
Tjenesterejser og repræsentation i alt	183	175	-8	214

NOTE 12 ANLÆGSAKTIVER

	Ejendom/Cafe	Driftsmidler og Inventar
Anskaffelsessum 1. juli 2022	69.983	27.004
Periodens tilgang	0	668
Periodens afgang	0	-176
Anskaffelsessum 30. juni 2023	69.983	27.495
Op- og nedskrivning 1. juli 2022	20.255	-368
Op- og nedskrivning 30. juni 2023	20.255	-368
Afskrivning 1. juli 2022	48.570	19.497
Periodens afskrivning	1.046	1.226
Afskrivning 30. juni 2023	49.616	20.723
Regnskabsmæssig værdi 30. juni 2023	40.622	6.405
Afskrives over	30 år	3 - 25 år

NOTE 13 SKAT

	Regnskab 2022/23 (t.kr.)	Budget 2022/23 (t.kr.)	Afvigelse (t.kr.)	Regnskab 2021/22 (t.kr.)
Selskabsskat for året	0	0	0	0
Regulering af udskudt skat	489	0	-489	-482
Regulering vedrørende tidligere år	0	0	0	0
Selskabsskat og udskudt for året i alt	489	0	-489	-482

NOTE 14 ANDRE TILGODEHAVENDER

	Regnskab 2022/23 (t.kr.)	Regnskab 2021/22 (t.kr.)
Debitorer	167	224
Diverse periodisering – tilgodehavender	0	104
Tilgode v/årsafslutning	264	155
Andre tilgodehavender i alt	431	484

NOTE 15 LANGFRISTEDE FORPLIGTIGELSER

I t.kr.	Gæld der forfalder til betaling			
	Under et år (kort)	mellem 2 og 5 år	efter 5 år	I alt
Prioritetsgæld, obligationsrestgæld	623	2.541	7.738	10.902
Staten (tidligere Fyns Amt)	0	0	3.479	3.479
Indefrosne feriepenge	0	500	2.599	3.099
Periodeafgrænsning – tilskud til anlægsinvestering	58	240	1.002	1.300
	<u>681</u>	<u>3.281</u>	<u>14.817</u>	<u>18.780</u>

Afdraget på prioritetsgælden for sæson 2022/23 udgør t.kr. 614

Restgæld efter 5 år 7.737.677

NOTE 16 KREDITORER OG SKYLDIGE OMKOSTNINGER

	Regnskab 2022/23 (t.kr.)	Regnskab 2021/22 (t.kr.)
Diverse periodisering - skyldige poster	661	224
Revision	160	113
Moms	8	12
Leverandørgæld	5.131	2.037
Kreditorer i alt	5.959	2.385

NOTE 17 EVENTUALFORPLIGTIGELSER OG SIKKERHEDSSTILLELSE

Teatret har indgået lejekontrakt med AP Pension om leje af lokaler i Odeon. Lejemålet tog sin begyndelse fra 15. august 2017 og er uopsigeligt i en periode på 10 år, hvorefter lejemålet kan opsiges med 1 års varsel. Den årlige leje andrager 1,4 mio. kr. tillagt pristalsreguleringer, samt anslåede forbrugsafgifter og andel af fællesudgifter på i alt ca. 460 t.kr. om året.

Teateret har i sæson 2020/21 indgået en lejekontrakt om leje af et nyt lager- og produktionslokale. Lejemålet tog sin begyndelse den 1. maj 2021 og er uopsigeligt i en periode på 3 år, hvorefter lejemålet kan opsiges med 6 måneders varsel. Den årlige leje andrager 520 t.kr.

Det i balancen opførte lån fra Staten (oprindeligt Fyns Amtskommune) på 3.479 t. kr. er ydet som et rente- og afdragsfrit lån. Der opstod i forbindelse med kommunalreformen tvivl om, hvorvidt lånet var eftergivet, men Finansministeriet har vurderet, at gældsrevet fortsat eksisterer, og derfor opføres lånet fortsat i teatrets regnskab



1984 / foto Emilia Therese

FORESTILLINGSOPDELT REGNSKAB

t.kr.	Regnskab 2022/23	Budget 2022/23	Afvigelse
<u>Det Europæiske Slagtehus</u>			
Billetsalg	516	846	-330
Formidlingstilskud	149	212	-63
Indtægter i alt	665	1.058	-393
Kunstneriske omkostninger	1.333	1.113	221
Produktionsomkostninger	623	580	43
Forestillingsrelaterede omkostninger i alt	1.956	1.693	264
Resultat	-1.291	-635	-656

t.kr.	Regnskab 2022/23	Budget 2022/23	Afvigelse
<u>Ronja Røverdatter</u>			
Billetsalg	2.733	3.204	-471
Formidlingstilskud	789	803	-14
Indtægter i alt	3.522	4.007	-485
Kunstneriske omkostninger	1.714	1.770	-56
Produktionsomkostninger	61	60	1
Forestillingsrelaterede omkostninger i alt	1.775	1.830	-55
Resultat	1.747	2.177	-430

t.kr.	Regnskab 2022/23	Budget 2022/23	Afvigelse
<u>Den Stundesløse</u>			
Billetsalg	1.355	1.609	-254
Formidlingstilskud	391	403	-12
Indtægter i alt	1.746	2.012	-266
Kunstneriske omkostninger	1.065	1.369	-304
Produktionsomkostninger	112	220	-108
Forestillingsrelaterede omkostninger i alt	1.177	1.589	-412
Resultat	569	423	146

t.kr.	Regnskab 2022/23	Budget 2022/23	Afvigelse
<u>Mille og den grimme ælling</u>			
Billetsalg	711	582	129
Formidlingstilskud	205	146	59
Indtægter i alt	916	728	188
Kunstneriske omkostninger	632	742	-110
Produktionsomkostninger	129	115	14
Forestillingsrelaterede omkostninger i alt	761	857	-96
Resultat	155	-129	284

t.kr.	Regnskab 2022/23	Budget 2022/23	Afvigelse
<u>I Dit Korte Liv</u>			
Billetsalg	1.525	1.873	-348
Formidlingstilskud	440	469	-29
Indtægter i alt	1.965	2.342	-377
Kunstneriske omkostninger	2.050	2.379	-329
Produktionsomkostninger	254	240	14
Forestillingsrelaterede omkostninger i alt	2.304	2.619	-315
Resultat	-339	-277	-62

t.kr.	Regnskab 2022/23	Budget 2022/23	Afvigelse
<u>1984</u>			
Billetsalg	736	773	-37
Formidlingstilskud	212	194	18
Indtægter i alt	948	967	-19
Kunstneriske omkostninger	1.026	1.102	-78
Produktionsomkostninger	216	190	26
Forestillingsrelaterede omkostninger i alt	1.242	1.292	-52
Resultat	-294	-325	31

t.kr.	Regnskab 2022/23	Budget 2022/23	Afvigelse
<u>Valhalla</u>			
Billetsalg	913	1.153	-240
Formidlingstilskud	264	289	-25
Indtægter i alt	1.177	1.442	-265
Kunstneriske omkostninger	1.073	1.408	-335
Produktionsomkostninger	74	220	-146
Forestillingsrelaterede omkostninger i alt	1.147	1.628	-481
Resultat	30	-186	216

t.kr.	Regnskab 2021/22	Budget 2021/22	Afvigelse
<u>Dødsdansen</u>			
Billetsalg	175	125	50
Formidlingstilskud	50	31	19
Indtægter i alt	225	156	69
Kunstneriske omkostninger	239	252	-13
Produktionsomkostninger	22	20	2
Forestillingsrelaterede omkostninger i alt	261	272	-11
Resultat	-36	-116	80

t.kr.	Regnskab 2021/22	Budget 2021/22	Afvigelse
<u>Tragiske måder at slå en kvinde ihjel på</u>			
Billetsalg	94	136	-42
Formidlingstilskud	27	34	-7
Indtægter i alt	121	170	-49
Kunstneriske omkostninger	671	853	-182
Produktionsomkostninger	95	90	5
Forestillingsrelaterede omkostninger i alt	766	943	-177
Resultat	-645	-773	128

t.kr.	Regnskab 2021/22	Budget 2021/22	Afvigelse
<u>For en bedre verden – Afgangsforestilling</u>			
Billetsalg	50	85	-35
Formidlingstilskud	14	21	-7
Indtægter i alt	64	106	-42
Kunstneriske omkostninger	282	270	12
Produktionsomkostninger	44	75	-31
Forestillingsrelaterede omkostninger i alt	326	345	-19
Resultat	-262	-239	-23

	Regnskab 2022/23	Budget 2022/23	Afvigelse
<i>Forestillingsfordelte indtægter og udgifter</i>			
<u>Alle egenproduktioner sæson 2022/23</u>			
Billetsalg ekskl. KlubU	8.808	10.041	-1.233
Formidlingstilskud	2.542	2.602	-60
Indtægter i alt	11.350	12.643	-1.293
Kunstneriske omkostninger	10.159	11.396	-1.237
Produktionsomkostninger	1.648	2.031	-383
Omkostninger i alt	11.807	13.427	-1.620
Resultat af fordelte omkostninger	-457	-784	327
<i>Øvrige ikke-forestillingsfordelte indtægter og udgifter</i>			
<u>Alle egenproduktioner sæson 2022/23</u>			
Driftstilskud staten	57.991	56.600	1.391
Formidlingstilskud gæstespil	1.693	1.633	60
Andre forestillingsindtægter	6.571	7.064	-493
Øvrige indtægter	1.147	2.210	-1.063
Indtægter i alt	67.402	67.507	-105
Produktion, løn	41.422	43.907	-2.485
Produktion, omkostninger	2.955	3.125	-170
Løn øvrige medarbejdere	9.417	9.339	78
Tjenesterejser og repræsentation	183	175	8
Bygningsvedligeholdelse og afskrivninger	10.589	9.194	1.395
Finansielle poster	205	175	30
Omkostninger i alt	64.771	65.915	-1.144
Resultat af ikke-fordelte omkostninger	2.631	1.592	1.039
Årets resultat før skat	2.174	808	1.366