

ÅRSRAPPORT

OF

FRANK VENDER HJEM / FOTO EMILIA THERESE

ODENSE
TEATER

JERNBANEGADE 21, 5000 ODENSE C

20/21

1. juli 2020 – 30. juni 2021

INDHOLD

Institutionsoplysninger	3
Ledelsespåtegning	4
Den uafhængige revisors erklæringer	5
Ledelsesberetning	8
Kunstnerisk beretning og rapportering på rammeaftale	10
Sæsonen aktivitetmæssige resultat	21
Sæsonens økonomiske resultat	27
Sæson 2021/22	29
Anvendt regnskabspraksis	30
Resultatopgørelse	32
Balance pr. 30. juni 2021	32
Pengestrømsopgørelse for perioden 1. juli 2020 til 30. juni 2021	34
Aktivitet opdelt regnskab	35
Noter til årsregnskabet	36
Forestillingsopdelt regnskab	47

INSTITUTIONSOPLYSNINGER

INSTITUTIONSNAVN

Den Selvejende Institution Odense Teater
Jernbanegade 21, 5000 Odense C
CVR 35059016

TILSKUDSGIVENDE MYNDIGHED

Kulturministeriet

BESTYRELSE

UDPEGET AF KULTURMINISTEREN / Mette Sigaard (Formand) / Bo Damgaard

UDPEGET AF STATENS KUNSTFOND / Kerstin Anderson / Erik Pold

UDPEGET AF ODENSE KOMMUNE / Susanne Ursula Crawley Larsen (Næstformand)

UDPEGET AF ODENSE TEATERS MEDARBEJDERE / Malene Melsen

DIREKTION

TEATERDIREKTØR / Jacob Schjødt

ØKONOMI- OG ADMINISTRERENDE DIREKTØR / Allan Wissmann

REVISION

EY Godkendt Revisionspartnerselskab

LEDELSESPÅTEGNING

Bestyrelse og direktion har dags dato behandlet og godkendt ledelsesberetning og årsregnskab for regnskabsåret 1. juli 2020 - 30. juni 2021 for Den Selvejende Institution Odense Teater.

Ledelsesberetning og årsregnskabet er udarbejdet i overensstemmelse med årsregnskabsloven og Kulturministeriets BEK nr. 1701 af 21. december 2010 om økonomiske og administrative forhold for modtagere af driftstilskud fra Kulturministeriet, samt Kulturministeriets BEK nr. 1098 af 26. oktober 2019 om formidlingstilskud til nedbringelse af billetpriser.

Der dispenseres fra bestemmelsen i § 2 i BEK nr. 1098 af 26. oktober om nedbringelse af billetpriser jf. meddelelse af 25. februar 2021 fra kulturministeren.

Årsregnskabet giver efter vores opfattelse et retvisende

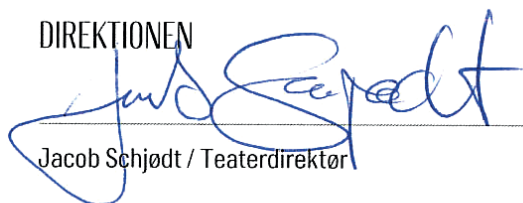
billede af institutionens aktiver, passiver og finansielle stilling pr. 30. juni 2021 samt af resultatet af institutionens aktiviteter og pengestrømme for perioden 1. juli 2020 - 30. juni 2021.


Det er vores opfattelse, at de dispositioner, der er omfattet af regnskabsaflæggelsen, er i overensstemmelse med meddelte bevillinger, love og andre forskrifter samt med indgåede aftaler og sædvanlig praksis. Det er ligeledes vores opfattelse, at der er taget skyldige økonomiske hensyn ved forvaltningen af de midler og aktiviteterne der er omfattet af regnskabet.

Ledelsesberetningen er efter vores opfattelse fyldestgørende og indeholder en retvisende redegørelse.


Odense, den 28. oktober 2021


DIREKTIONEN


Jacob Schjødt / Teaterdirektør


Allan Wissmann / Økonomi- og Administrerende direktør

BESTYRELSEN


Mette Sigaard / Formand


Susanne Ursula Crawley Larsen / Næstformand


Bo Damgaard


Erik Pold


Kerstin Anderson


Malene Melsen

DEN UAFHÆNGIGE REVISORS ERKLÆRINGER

DEN UAFHÆNGIGE REVISORS REVISIONSPÅTEGNING
TIL BESTYRELSEN OG DIREKTIONEN FOR ODENSE TEATER

KONKLUSION

Vi har revideret årsregnskabet for Odense Teater for regnskabsåret 1. juli 2020 – 30. juni 2021, der omfatter ledelsespåtegning, resultatopgørelse, balance, pengestrømsopgørelse og noter, herunder anvendt regnskabspraksis. Årsregnskabet udarbejdes efter årsregnskabsloven og efter BEK nr. 1701 af 21. december 2010 om økonomiske og administrative forhold for modtagere af driftstilskud fra Kulturministeriet samt BEK nr. 1098 af 26. oktober 2019 om formidlingstilskud til nedbringelse af billetpriser.

Der dispenseres fra bestemmelsen i § 2 i BEK nr. 1098 af 28. oktober 2019 om nedbringelse af billetpriser jf. meddelelse af 25. februar 2021 fra Kulturministeren.

Det er vores opfattelse, at årsregnskabet i alle væsentlige henseender er rigtigt, dvs. udarbejdet i overensstemmelse med årsregnskabsloven, BEK nr. 1701 af 21. december 2010 om økonomiske og administrative forhold for modtagere af driftstilskud fra Kulturministeriet samt BEK nr. 1098 af 26. oktober 2019 om formidlingstilskud til nedbringelse af billetpriser.

Der dispenseres fra bestemmelsen i § 2 i BEK nr. 1098 af 28. oktober 2019 om nedbringelse af billetpriser jf. meddelelse af 25. februar 2021 fra Kulturministeren.

GRUNDLAG FOR KONKLUSION

Vi har udført vores revision i overensstemmelse med internationale standarder om revision og BEK 1701 af 21.

december 2010 om økonomisk og administrative forhold for modtagere af driftstilskud fra Kulturministeriet samt de yderligere krav, der er gældende i Danmark samt god offentlig revisionsetik. Vores ansvar ifølge disse standarder og krav er nærmere beskrevet i revisionspåtegningens afsnit "Revisors ansvar for revisionen af årsregnskabet". Det er vores opfattelse, at det opnåede revisionsbevis er tilstrækkeligt og egnet som grundlag for vores konklusion.

UAFHÆNGIGHED

Vi er uafhængige af institutionen i overensstemmelse med internationale etiske regler for revisorer (IESBA's Etiske regler) og de yderligere krav, der er gældende i Danmark, ligesom vi har opfyldt vores øvrige etiske forpligtelser i henhold til disse regler og krav.

FREMHÆVELSE AF FORHOLD VEDRØRENDE REVISIONEN

Teatret har i overensstemmelse med tilskudsgivers retningslinjer medtaget budgettal som sammenligningstal i årsrapporten. Budgettallene har ikke været underlagt revision.

LEDELSENS ANSVAR FOR ÅRSREGNSKABET

Ledelsen har ansvaret for udarbejdelsen af et årsregnskab, der i alle væsentlige henseender er rigtigt, dvs. udarbejdet i overensstemmelse med BEK nr.1701 af 21. december 2010 om økonomiske og administrative forhold for modtagere af driftstilskud fra Kulturministeriet samt BEK nr. 1098 af 26. oktober 2019 om formidlingstilskud til nedbringelse af billetpriser. Der dispenseres fra

bestemmelsen i § 2 i BEK nr. 1098 af 28. oktober 2019 om nedbringelse af billetpriser jf. meddelelse af 25. februar 2021 fra Kulturministeren.

Ledelsen har endvidere ansvaret for den interne kontrol, som ledelsen anser for nødvendig for at udarbejde et årsregnskab uden væsentlig fejlinformation, uanset om denne skyldes besvigelser eller fejl.

Ved udarbejdelsen af årsregnskabet er ledelsen ansvarlig for at vurdere institutionens evne til at fortsætte driften; at oplyse om forhold vedrørende fortsat drift, hvor dette er relevant; samt at udarbejde årsregnskabet på grundlag af regnskabsprincippet om fortsat drift, medmindre ledelsen enten har til hensigt at likvidere institutionen, indstille driften eller ikke har andet realistisk alternativ end at gøre dette.

REVISORS ANSVAR FOR REVISIONEN AF ÅRSREGNSKABET

Vores mål er at opnå høj grad af sikkerhed for, om årsregnskabet som helhed er uden væsentlig fejlinformation, uanset om denne skyldes besvigelser eller fejl, og at afgive en revisionspåtegning med en konklusion. Høj grad af sikkerhed er et højt niveau af sikkerhed, men er ikke en garanti for, at en revision, der udføres i overensstemmelse med internationale standarder om revision og de yderligere krav, der er gældende i Danmark, samt god offentlig revisionsskik altid vil afdække væsentlig fejlinformation, når sådan findes.

Fejlinformationer kan opstå som følge af besvigelser eller fejl og kan betragtes som væsentlige, hvis det med rimelighed kan forventes, at de enkeltvis eller samlet har indflydelse på de økonomiske beslutninger, som regnskabsbrugerne træffer på grundlag af årsregnskabet.

Som led i en revision, der udføres i overensstemmelse med internationale standarder om revision og de yderligere krav, der er gældende i Danmark, samt god offentlig revisionsskik, foretager vi faglige vurderinger og opretholder professionel skepsis under revisionen. Herudover:

Identificerer og vurderer vi risikoen for væsentlig fejlinformation i årsregnskabet, uanset om denne skyldes besvigelser eller fejl, udformer og udfører

revisionshandlinger som reaktion på disse risici samt opnår revisionsbevis, der er tilstrækkeligt og egnet til at danne grundlag for vores konklusion. Risikoen for ikke at opdage væsentlig fejlinformation forårsaget af besvigelser er højere end ved væsentlig fejlinformation forårsaget af fejl, idet besvigelser kan omfatte sammensværgelser, dokumentfalsk, bevidste udeladelser, vildledning eller tilsidesættelse af intern kontrol.

Opnår vi forståelse af den interne kontrol med relevans for revisionen for at kunne udføre revisionshandlinger, der er passende efter omstændighederne, men ikke for at kunne udtrykke en konklusion om effektiviteten af institutionens interne kontrol.

Tager vi stilling til, om den regnskabspraksis, som er anvendt af ledelsen, er passende, samt om de regnskabsmæssige skøn og tilknyttede oplysninger, som ledelsen har udarbejdet, er rimelige.

Konkluderer vi, om ledelsens udarbejdelse af årsregnskabet på grundlag af regnskabsprincippet om fortsat drift er passende, samt om der på grundlag af det opnåede revisionsbevis er væsentlig usikkerhed forbundet med begivenheder eller forhold, der kan skabe betydelig tvivl om institutionens evne til at fortsætte driften. Hvis vi konkluderer, at der er en væsentlig usikkerhed, skal vi i vores revisionspåtegning gøre opmærksom på oplysninger herom i årsregnskabet eller, hvis sådanne oplysninger ikke er tilstrækkelige, modificere vores konklusion. Vores konklusion er baseret på det revisionsbevis, der er opnået frem til datoen for vores revisionspåtegning. Fremtidige begivenheder eller forhold kan dog medføre, at institutionen ikke længere kan fortsætte driften.

Vi kommunikerer med den øverste ledelse om bl.a. det planlagte omfang og den tidsmæssige placering af revisionen samt betydelige revisionsmæssige observationer, herunder eventuelle betydelige mangler i intern kontrol, som vi identificerer under revisionen.

UDTALELSE OM LEDELSESBERETNINGEN

Ledelsen er ansvarlig for ledelsesberetningen side 8-29.

Vores konklusion om årsregnskabet omfatter ikke ledelsesberetningen side 8-29, og vi udtrykker ingen form for konklusion med sikkerhed om ledelsesberetningen.

I tilknytning til vores revision af årsregnskabet er det vores ansvar at læse ledelsesberetningen og i den forbindelse overveje, om ledelsesberetningen er væsentligt inkonsistent med årsregnskabet eller vores viden opnået ved revisionen eller på anden måde synes at indeholde væsentlig fejlinformation.

Vores ansvar er derudover at overveje, om ledelsesberetningen indeholder krævede oplysninger i henhold til statens regnskabsregler.

Baseret på det udførte arbejde er det vores opfattelse, at ledelsesberetningen er i overensstemmelse med årsregnskabet og er udarbejdet i overensstemmelse med kravene i statens regnskabsregler. Vi har ikke fundet væsentlig fejlinformation i ledelsesberetningen.

ERKLÆRING I HENHOLD TIL ANDEN LOVGIVNING OG ØVRIG REGULERING

UDTALELSE OM JURIDISK-KRITISK REVISION OG FORVALTNINGSREVISION

Ledelsen er ansvarlig for, at de dispositioner, der er omfattet af regnskabsaflæggelsen, er i overensstemmelse

med meddelte bevillinger, love og andre forskrifter samt med indgåede aftaler og sædvanlig praksis; og at der er taget skyldige økonomiske hensyn ved forvaltningen af de midler og driften af den institution, der er omfattet af regnskabet.

I tilknytning til vores revision af årsregnskabet er det i overensstemmelse med god offentlig revisionsetik vores ansvar at udvælge relevante emner til såvel juridisk-kritisk revision som forvaltningsrevision. Ved juridisk-kritisk revision efterprøver vi med høj grad af sikkerhed for de udvalgte emner, om de dispositioner, der er omfattet af regnskabsaflæggelsen, er i overensstemmelse med meddelte bevillinger, love og andre forskrifter samt med indgåede aftaler og sædvanlig praksis. Ved forvaltningsrevision vurderer vi med høj grad af sikkerhed, om de undersøgte systemer, processer eller dispositioner understøtter skyldige økonomiske hensyn ved forvaltningen af de midler og driften af den institution, der er omfattet af regnskabet.

Hvis vi på grundlag af det udførte arbejde konkluderer, at der er anledning til væsentlige kritiske bemærkninger, skal vi rapportere herom.

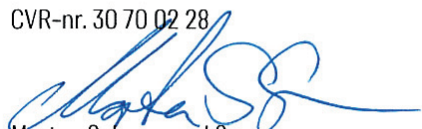
Vi har ingen væsentlige kritiske bemærkninger at rapportere i den forbindelse.

Odense, den 28. oktober 2021

EY

Godkendt Revisionspartnerselskab

CVR-nr. 30 70 02 28


Morten Schougaard Sørensen
statsaut. revisor
mne32129

LEDELSESBERETNING

Regnskabsåret 1. juli 2020 – 30. juni 2021 har været et meget udfordrende år grundet Covid-19.

Odense Teater har været ramt af både restriktioner og nedlukning, hvilket både regnskabstal og opfølgning på rammeaftale bærer præg af.

Odense Teater har fulgt alle de udmeldte retningslinjer fra myndighederne og har samtidig forsøgt at udbrede scenekunsten inden for rammerne af de udmeldte restriktioner og retningslinjer.

Odense Teater drives efter lov om scenekunst, BEK nr. 246 af 18. marts 2020, som fastlægger, at staten kan yde tilskud til teatre og andre institutioner på scenekunstmråder, der varetager særlige opgaver på scenekunstmrådet i landsdelen eller medvirker til at udvikle scenekunsten gennem eksperimenterende aktiviteter eller særlige initiativer, herunder varetager internationale aktiviteter.

Det er herefter fastsat i BEK nr. 1475 af 17. december 2019 om teatre og andre institutioner på scenekunstmrådet med særlige opgaver, at Odense Teater i lighed med en række andre teatre:

- ✓ Skal sikre et alsidigt udbud af scenekunst indenfor det felt og i det område, som teatret opererer i
- ✓ Til stadighed skal bidrage til et aktivt scenekunstliv med såvel dansk som internationalt islæt
- ✓ Skal medvirke til at samarbejde med andre aktører på scenekunstmrådet
- ✓ Skal bidrage til at udvikle scenekunsten gennem eksperimenterende virksomhed

For Odense Teater som landsdelsscene er det yderligere præciseret, at

- ✓ Teatret skal bidrage til at dække behovet for scenekunst ved at opføre et alsidigt og kvalitetspræget repertoire bestående af ældre

såvel som nyere værker, idet der skal tages særlige hensyn til danske værker

- ✓ Odense Teater har særligt ansvar for scenekunstudbuddet i landsdelen

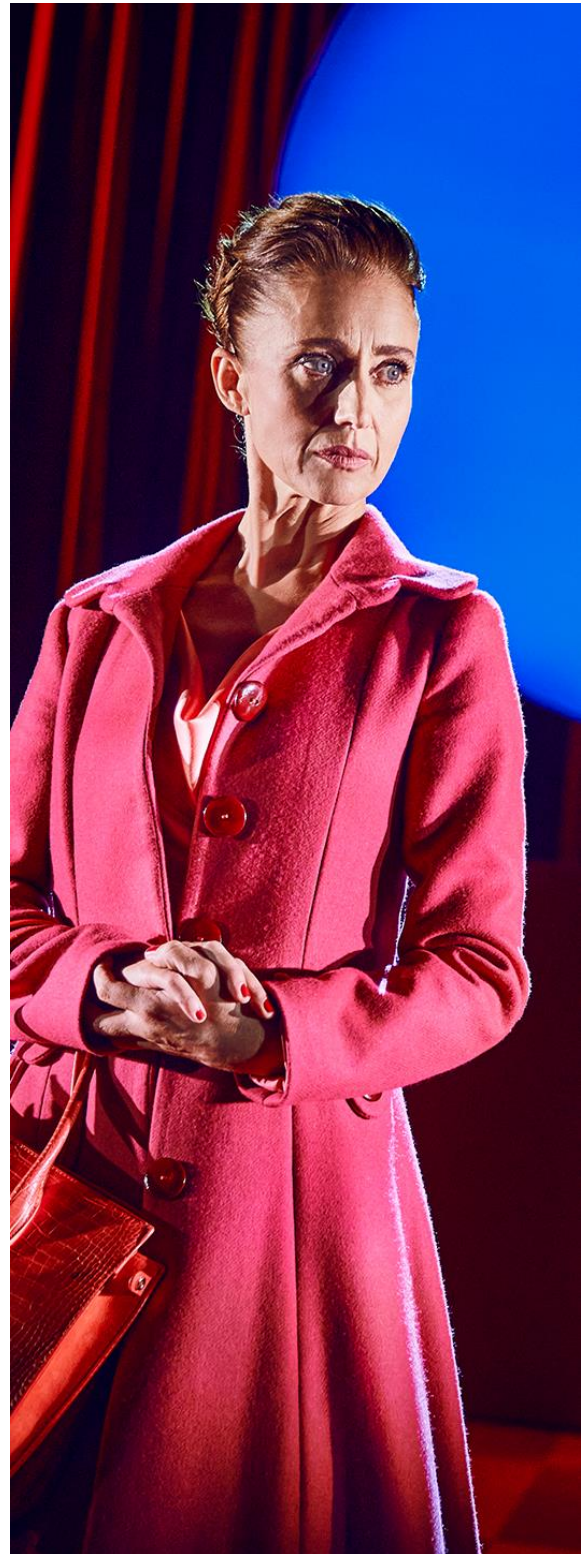


FRANK VENDER HJEM / foto Emilia Therese

Odense Teater har indgået en rammeaftale med Kulturministeriet gældende for perioden 2020-2024 og aftalens formål er at tilvejebringe et langsigtet grundlag for Odense Teaters strategiske indsatsområder og økonomi. Aftalen er en gensidig tilkendegivelse af den ønskede fremtidige udvikling i Odense Teaters aktivitet og de vilkår, der politisk gives herfor. Med reference til rammeaftalen skal der i årsrapporten ske afrapportering af sæsonens målopfyldelse i form af en redegørelse for sæsonens faglige og økonomiske resultater. I følgende afsnit redegøres der herfor.

I tillæg til ovenstående skal der i årsrapporten redegøres for, hvordan teatret har arbejdet med anbefalingerne om god ledelse i selvejende kulturinstitutioner udarbejdet af et udvalg under Kulturministeriet og udsendt i 2010. Teatrets bestyrelse og direktion er løbende opmærksom på anbefalingerne og arbejder med dem ud fra en vurdering af relevans og behov. I sæson 2020/21 kan særligt fremhæves, at

- ✓ Bestyrelsen aflagde årsrapport til Kulturministeriet og har drøftet udkommet af sæsonen på efterfølgende virksomhedsmøde med Slots- og Kulturstyrelsen, ligesom Slots- og Kulturstyrelsen rettidigt er forelagt opklarende spørgsmål i relation til tilskudsbetainger o.a.
- ✓ Bestyrelsen i forhold til opgaver og ansvar i sæsonen har sørget for løbende opfølgning i forhold til rammeaftalen 2020-2024 med kulturministeriet, sørget for løbende opdatering af regnskabsinstruks og årshjul samt foretaget finansiell kontrol ved kvartalsmæssig økonomirapportering.
- ✓ Bestyrelsen vurderer direktionens arbejde ved halvårlig opfølgning på handlingsplaner.
- ✓ Bestyrelsen oplyser om honoreringen i årsrapporten som offentliggøres på teatrets hjemmeside i henhold til anbefalingerne om åbenhed omkring bestyrelsesshonorering.
- ✓ Bestyrelsen vurderer, at ledelsens håndtering af tilskudssøgning samt efterlevelse af retningslinjer i forbindelse med Covid-19 er opfyldt efter forventningerne.



BLUE JASMINE / foto Emilia Therese

KUNSTNERISK BERETNING OG RAPPORTERING PÅ RAMMEAFTALE

Teatersæsonen 2020/2021 var på Odense Teater stærkt præget af Covid-19 pandemien. Det var på intet tidspunkt muligt at spille for mere end halve sale, og i perioden december til maj var teatret helt lukket for publikum. Det har selvfølgelig sat sit præg på Odense Teaters medarbejdere og publikum. Desuden var der i sæsonen udskiftning på teaterdirektørposten, da Jens August Wille fik nyt job og derfor fratrådte tidligere end først beregnet. Chef dramaturg Mathias Rosenkrands Bech blev konstitueret kunstnerisk leder indtil Jacob Schjødt kunne tiltræde som teaterdirektør i starten af februar 2021.

Der var som bekendt krav om fortsat aktivitet igennem hele nedlukningsperioden, så man kunne være klar til at spille teater, så snart myndighederne gav grønt lys. Derfor nåede Odense Teater at producere 10 teaterforestillinger i sæsonen. Én forestilling, *Misantropen* af Molière, blev aflyst inden produktionen for alvor gik i gang – ganske enkelt for at omkostningsstyre i en meget usikker tid. Det blev derfor til 7 egenproduktioner, 2 co-produktioner og en afgangsforestilling i samarbejde med DDSKS-Odense. Af disse nåede 7 at få et publikum (**Alle Gode Ting** nåede dog kun at spille på Nørrebro Teater.)

STORE SCENE

Sæsonen åbnede med **Blue Jasmine** – en dramatisering af Woody Allens film af samme navn. Forestillingen var egentlig tiltænkt Odense Teaters mellemstore scene, Teatersalen i Odeon, men da det blev klart, at der formentlig ville være restriktioner og afstandskrav, besluttede ledelsen at flytte produktionen på Store Scene. *Blue Jasmine* er en nyfortolkning af Tennessee Williams "Omstigning til Paradis", og Odense Teaters teaterversion var en verdenspremiere. Nicolei Faber stod for dramatisering og iscenesættelse, og det lykkedes Faber at skabe en dynamisk og vital forestilling, der omsatte det filmiske sprog til et naturligt scenisk udtryk. Christian

Albrechtsens enkle scenografi fik skabt en smuk ramme om fortællingen. Forestillingen blev godt modtaget af publikum og presse. Ensemblet og hovedrolleindehaver Christine Albeck Børge viste skuespilkunst af allerhøjeste karakter.

Årets familieforestilling var en ny udgave af **Ronja Røverdatter** med helt ny musik af den prisvindende musiker Nikolaj Busk, der bl.a. er en del af folkemusikorkestret Dreamers Circus. Den nye musik og sange gav nyt liv til Astrid Lindgrens evigtgyldige og elskelige fortælling. Som et eksperiment blev iscenesættelsen delt mellem instruktør Frede Gulbrandsen og koreograf Peter Friis. Desuden forestod skuespiller Lars Simonsen dele af karakterarbejdet. Eksperimentet lykkedes i den udstrækning, at den færdige forestilling var både velspillet og velfortalt. Dog forløb prøvearbejdet ikke uden udfordringer pga. at den utraditionelle opdeling af iscenesættelsesarbejdet. Forestillingen nåede kun at spille kort tid, da nedlukningen af teatrene ramte i starten af december. Det resulterede i mange skuffede publikummer. Det ændrer dog ikke ved, at forestillingen må betegnes som en stor succes.

Årets store musical **Bonnie og Clyde** skulle have haft premiere i marts måned. Det fik den som bekendt ikke. Scenografien blev ellers færdigproduceret, og skuespillere og musikere prøvede på forestillingen, dels virtuelt og de sidste uger fysisk – selv om afstandskravene og de generelle forholdsregler var en hæmsko for arbejdet.

Frank Vender Hjem var sidste forestilling på Store Scene i sæsonen. Premierer i maj måned gjorde det muligt at spille forestillingen for publikum. Kristian Bang Foss' succesroman blev dramatiseret af Thomas Markmann i samarbejde med instruktør Simon Boberg. Med forestillingen gik Odense Teater endnu engang forrest i kampen for at give plads til ny dansk dramatik på landets store scener. Fortællingen om Frank, der ikke føler, at han rigtig høre til, er den moderne og morsomme historie, som

tager classesamfundet under lup, og samtidig stiller spørgsmålet "findes der en objektiv sandhed". Forestillingen lykkedes især med at tydeliggøre det konfliktfyldte i at have forskellige opfattelser af sandheden og væsentligheden af at tage ejerskab over sin egen historie. Og ikke mindst kommer overens med den. Der var en helt særlig energi i ensemblet, og forestillingen sprudlede af fortællelyst. Det var i høj grad en kunstnerisk succes, som blev fint anmeldt og særdeles godt modtaget blandt publikum.

TEATERSALEN I ODEON

Forholdet mellem mødre og døtre var omdrejningspunktet i forestilling **Modersmål/Mammeloschn**, som var sæsonens første forestilling i Teatersalen i Odeon. Den tyske dramatiker Sasha Marianna Salzmann har skrevet stykket, som fik Danmarkspremiere med vores produktion. Tre kvinder i tre generationer stod på scenen i Anne Zachos instruktion og Frederikke Dalums scenografi. Det var en intens og utrolig velspillet forestilling. Natalí Vallespir Sand modtog en Reumert for sin præstation som Clara, der både skulle komme overens med sin mor og datter. Reumertjuryens motivation lød: "Fortiden truede med at suge Natalí Vallespir Sand ned gennem stuemøblerne til de jødiske traumer. Alligevel sled hun for at få hverdagen til at fungere. Hun gjorde sin pligt og gjorde sig usynlig, når hun blev klemt mellem sin dominerende mor og sin frigjorte datter. Lige indtil hendes sårende, men nødvendige oprør brød frem som lysende ren overlevelse."

George Orwells klassiker **Kammerat Napoleon** skulle have spillet som den anden forestilling i sæsonen i Teatersalen. Der blev arbejdet intenst på en ekspresiv og moderne iscenesættelse af den spiddende politiske tekst, men kun få dage før premieren, blev landet lukket ned som følge af Covid-19. Det betød at forestillingen aldrig fik et publikum.

Heller ikke den sidste forestilling i Teatersalen i sæsonen fik et publikum. Anton Tjkehovs **Tre Søstre** skulle have haft premiere i marts, men var altså omfattet af nedlukningen. Holdet gjorde ellers hvad de kunne for, både at holde arbejdet ved lige og tage hensyn til afstandskrav mm. Først blev der prøvet virtuelt og siden blev det

oprindelig koncept tænkt fuldstændig om, så skuespillerne kunne holde afstand på scenen også.

VÆRKSTEDET

På Odense Teaters mindste scene blev der lagt ud med **Se på mig, når jeg taler til dig** af Monika Isakstuen, som var en co-produktion mellem Odense Teater, Husets Teater i København og Instruktør Peter Dupont Weiss. Igen var der tale om en Danmarkspremiere på en udenlandsk dramatisk tekst. I en anmeldelse hed det: "Se på mig når jeg taler til dig" er et mørkt og skræmmende kammerespil om grænseløs kærlighed mellem forældre og børn, ikke mindst om den side af kærligheden, vi helst ikke vil tale om. Det er en grufuld tilgang til et tabubelagt emne, som i Isakstuens modige, velskrevne tekst og i Dupont Weiss' intime instruktion bliver til vedkommende, tankevækkende og godt teater." Forestillingen var en stor kunstnerisk succes, som få desværre fik muligheden for at opleve, da der pga. afstandskrav var få pladser til rådighed i den intime teatersal.

En anden co-produktion var **Alle Gode Ting** af Duncan MacMillan, som Odense Teater producerede i samarbejde med Nørrebro Teater. Denne perle af en forestilling var både rørende og morsom på trods af temaer som depression og selvmord. Forestillingen var særdeles publikumsinddragende, i det udvalgte publikummer fik tildelt roller, som de skulle spille i løbet af forestillingen. Frank Thiel var alene på scenen, og blev nomineret til en Reumert for præstationen. Forestillingen blev en stor succes på Nørrebro Teater, men nåede desværre aldrig at spille i Odense pga. nedlukning grundet Covid-19.

Sidste forestilling på Værkstedet var traditionen tro et samarbejde med Den Danske Scenekunstscole i Odense, hvor de afgangsstuderende skuespillere stod på scenen. Moqi Trolin iscenesatte de barske fortællinger i **Den Irakiske Kristus**. Her blev krigstraumer og mødet mellem den mellemøstlige og skandinaviske kultur udfoldet i en multiplot fortælling, der ikke var for sarte sjæle. De syv afgangsstuderende markerede deres afslutning på uddannelse og viste til fulde, at de var klar til livet som professionelle skuespillere.

A) KUNSTNERISK UDVIKLING

MÅL A.1 NYE DANSKE DRAMATISKE VÆRKER

<p>I sæson 2020/2021: Verdenspremiere på original dramatisering af Woody Allens Blue Jasmine. Ny dansk dramatik efter Kristian Bang Foss' roman, Frank vender hjem af Thomas Markmann</p>			
Udvalgt KPI	Minimum 4 værker i hele perioden 2020/24	MÅL 2020/24: 4	OPNÅET 2020/21: 2

MÅL A.2 NYE TEATER- OG PRODUKTIONSFORMER/NY TEKNIK

<p>Forestillingen Alle Gode Ting, der var en co-produktion med Nørrebro Teater, havde en alternativ publikumsinddragende form, hvor publikum havde afgørende replikker i forestillingen og var medspillere i monologen. Forestillingen nåede at have premiere og spille i København, men måtte desværre aflyses i Odense pga. covid-19.</p> <p>Forestillingen Ronja Røverdatters produktionsform var eksperimenterende, da der her var en delt instruktørfunktion mellem en koreograf og en instruktør. Formålet med denne delte funktion var at optimere processens kunstneriske sparring og styrke udsigelsens samlede dramatiske og koreografisk visuelle udtryk.</p>			
Udvalgt KPI	Alternative samarbejdsformer, publikumsinddragelse, workshops. Minimum 4 i hele perioden 2020/24	Mål 2020/24: 4	OPNÅET 2020/21: 2

MÅL A.3 PRODUCERE FORESTILLINGER MED HØJ KVALITET OG RELEVANS

Pga. covid-19 nedlukning havde teatret kun premiere på 4 egenproduktioner, 2 co-produktioner og en afgangsforestilling i samarbejde med DDSKS-Odense. De blev dog alle vel modtaget af såvel anmeldere som publikum. Især kan **Blue Jasmine** og **Modersmål/Mamaloschn** fremhæves som særdeles vellykket. Anmelderen fra Fyens Stiftstidende kvitterede med 5 stjerner og skuespiller Natalí Vallespir Sand blev belønnet med en Reumert for Årets Kvindelige Ensembleskuespiller. Ligeledes blev **Alle Gode Ting** særdeles godt anmeldt, bl.a. med 6 stjerner fra Jyllandsposten. Skuespiller Frank Thiel blev nomineret til en Reumert for Årets Mandlige Hovedrolle. **Se på mig når jeg taler til dig** skal fremhæves for de fremragende skuespillerpræstationer. **Frank Vender Hjem** fik også en flot modtagelse og et stort publikum trods halv kapacitet i salen pga. restriktioner. **Ronja Røverdatter** fik bl.a. 5 stjerner i Fyens Stiftstidende og blev især rost for den flotte nykomponerede musik. Forestillingen fik ikke en fuld spilleperiode pga. Covid-19, men var særdeles populær blandt børn og voksne.

Udvalgt KPI	Forestillinger skal fremstå relevante og i en nutidig kontekst. Minimum 6 forestillinger pr. sæson/24 for hele perioden 2020/24 skal på basis af publikumsreaktioner, anmeldelser og interne evalueringer fremstå som kunstneriske succeser.	MÅL 2020/24: 24	OPNÅET 2020/21: 6
-------------	--	--------------------	----------------------



MODERSMÅL/MAMELOSCHN / foto Emilia Therese

B) PUBLIKUMSUDVIKLING

MÅL B.1-4 STYRKE KENDSKABET TIL TEATERETS GÆSTER OG AFDÆKNING AF POTENTIELT NYE PUBLIKUMSGRUPPER, HERUNDER FØRSTEGANGSBRUGERE.

Odense Teater har fortsat arbejdet med publikumsudvikling – dels ud fra den analyse af publikumssegmenter, som blev lavet med fire andre kulturinstitutioner i byen i slutningen af 2018/19 sæsonen – dels ud fra en stor analyse af publikums forhold til teatret leveret af Applaus (publikumsudvikling).

Disse analyser har givet et langt større kendskab til teatrets kunder – og potentielle kunder, hvilket har betydet, at der har været arbejdet grundigt med segmenteret markedsføring, herunder forskelligt fokus i kommunikation til publikum fra forestilling til forestilling. Formålet har været at ramme de potentielle kunder bedst muligt.

I løbet af sæsonen har to medarbejdere deltaget i forløb for at styrke deres kompetencer omkring publikumsudvikling, og flere medarbejdere vil få denne mulighed i den kommende sæson.

Desværre har Covid-19 og de mange aflyste forestillinger betydet, at det har været vanskeligt at afprøve i virkeligheden.

Der har været udsendt spørgeskema til 500 gæster af to omgange for at afklare, hvordan pandemien (under og efter) har påvirket deres teaterbesøg.

Formålet har været at undersøge, hvordan Odense Teater kan sikre, at gæsterne føler sig trygge ved at komme tilbage. Den første del (under pandemien) viste, at Odense Teater havde levet op til gæsternes forventning, men at der var en utryghed, som ikke kunne tilskrives teatrets håndtering. Den sidste del af spørgeskemaet er endnu ikke afsluttet

Sæsonen har også været præget af udviklingen med teatrets nye identitet, som senere blev den prestigefyldte Red Dot Award. En stor del af dette arbejde har også omfattet workshops for flere medarbejdere, som skulle sikre dem en bedre forståelse – ikke alene for vores eksisterende publikum, men også for de grupper, som ikke allerede kender og benytter teatret.

Udvalgt KPI	Udarbejd analyser til afdækning af nye publikumsgrupper. Minimum 4 for hele perioden 2020/24	MÅL 2020/24: 4	OPNÅET 2020/21: 1
-------------	--	-------------------	----------------------

MÅL B.5 – B.12 STYRKELSE AF SKOLESAMARBEJDET OG SIKRE AT BØRN OG UNGE MØDER SCENEKUNSTEN

Odense Teater gør fortsat en stor indsats for at tiltrække flere unge teatergængere. I forhold til studerende på byens videregående uddannelser er indsatsen koncentreret omkring Klub U-årskortet, som giver fri adgang til alle teatrets forestillinger. Denne indsats har naturligvis også været præget af Covid-19, da det har været svært at gennemføre aktiviteter såvel som forestillinger.

Imidlertid er der i kommende sæsoner stort fokus på at udvikle dette segment, så flere unge og studerende får kendskab til teatrets tilbud, f.eks. gennem udvidede samarbejdsaftaler og deltagelse på studiestartsmesser.

Skolesamarbejdet er også forsøgt udviklet og udvidet. Igen har det seneste år været vanskeligt, men tiden er blevet brugt til at udvikle yderligere på konceptet omkring undervisningsmaterialer, introduktioner til forestillingerne med videre. Odense Teater afsøger desuden mulighederne for at lave et dramatilbud til skolerne.

Grundet Covid-19 og deraf nedlukninger samt nedsat kapacitet, var det ikke muligt at nå målet i antal solgte skolebilletter.

Udvalgt KPI	Fastholde af skolesamarbejdet. Minimum salg af 45.250 skolebilletter i hele perioden 2020/24	MÅL 2020/21: 6.250	OPNÅET 2020/21: 1.397
-------------	--	-----------------------	--------------------------



SE PÅ MIG NÅR JEG TALER TIL DIG / foto Rydvald Fluri

MÅL B.6 FASTHOLDE ANTALLET AF STJERNEKUNDER

Stjerne kunderne er en afgørende del af Odense Teaters kundegruppe, og derfor er ambitionen at udvikle denne gruppe. Både i form af nye stjerne kunder, men også i form af gode tilbud til eksisterende, som på den måde kan virke som ambassadører for teatret.

I årets løb har der været afholdt – eller planlagt – en lang række arrangementer i forbindelse med forestillinger, hvor publikum har haft lejlighed til at tale med instruktører, skuespillere, scenografer og andre. Blandt de planlagte (men grundet Covid-19 aflyste) eller afholdte aktiviteter kan nævnes et Café Stiften-arrangement i forbindelse med Reumert-uddelingen, såkaldte stjerne arrangementer til Woody Allens Blue Jasmine, Bonnie og Clyde samt Tjkehovs Tre søstre.

Odense Teater har et dygtigt foyer personale, som hjælper publikum med at få en god, tryk og behagelig oplevelse. Dette er i sæsonens løb blevet udvidet med et korps af frivillige, som også møder publikum og hjælper med at gøre oplevelsen endnu bedre.

Der er også en ambition om at tilbyde alle kunder en god oplevelse i forbindelse med de drikkevarer og øvrige produkter, som kan købes under besøget i teatret. Dette sker i høj grad gennem dialog og udvikling med forpagteren af teatrets café, men det har naturligvis været vanskeligt at afprøve nye tiltag i en tid med aflysninger, halve sale og nedlukket foyerområde.

Udvalgt
KPI

Styrkelse og udvikling af loyalitetsprogrammer så
Stjerne kunder fortsat køber 33% af billetterne.

MÅL 2020/21:
33%

OPNÅET 2020/21:
49%

MÅL B.13 BILLETSALG

Billetsalget blev i høj grad præget af præget af Covid-19 med en lang række aflysninger og forestillinger med reduceret kapacitet til følge. Det vil være en vigtig opgave for alle kulturaktører at bringe publikum tilbage på niveauet før pandemien, men det vil kræve tid uden restriktioner og med fuld normalitet i samfundet, før det er realistisk.

Udvalgt
KPI

Odense Teater forventer i gennemsnit at sælge
imellem 88.000 og 92.000 billetter pr. sæson. Pga.
Covid-19 forventes der i sæson 2020/21 at der sælges
57.700 billetter

MÅL 2020/21:
57.700

OPNÅET 2020/21:
16.202

MÅL B.14 + B.15 ÅBNING MOD OMVERDENEN OG UDVIKLING AF ET STÆRKERE PUBLIKUMSEJERSKAB

Det er vigtigt, at Odense Teater er et åbent og imødekommende hus, som folk gerne vil være en del af. Det skal selvfølgelig afspejle sig i vores relevante forestillinger, men det skal også sket i hverdagen.

I kommende sæsoner vil dørene i langt højere grad være åbne, og dette vil blive understøttet af et stort fokus på rundvisninger, syng sammen-arrangementer og tænkepauser, som dermed bruger teatret på nye og fællesskabsopbyggende måder.

I sæson 2020/21 blev teateret åbnet i forbindelse med et større loppemarked, hvor op mod 700 gæster var forbi for at købe tøj og rekvisitter fra skræddersalen og de tidligere forestillinger.

Endelig er frivilligkorpset også et forpligtende fællesskab blandt deltagere, hvor der knyttes sociale relationer med teatret som omdrejningspunkt. Dermed spiller teatret også en social funktion i deltagernes hverdagsliv. Det er forventningen, at frivilligkorpset vil blive udvidet yderligere.

Grundet Covid-19 blev målet om 25 frivillige ikke helt nået i 2020/21. I forbindelse med nedlukninger har der ikke været det samme behov. Herudover var der enkelte frivillige, som faldt fra grundet Covid-19 nedlukning.

Udvalgt
KPI

Der er hver sæson tilknyttet mindst 25 frivillige personer til teaterets arbejde.

MÅL 2020/21:
25

OPNÅET 2020/21:
23

C) SAMARBEJDE PÅ TVÆRS AF SCENEKUNSTENS AKTØRER

MÅL C.1 CO-PRODUCERE FORESTILLINGER MED ANDRE TEATRE PRODUKTIONER

Alle gode ting. Co-produktion med Nørrebro Teater. Fik pga. Covid-19 ikke premiere i Odense.

Se på mig når jeg taler til dig. Co-produktion med Husets Teater og instruktør Peter Dupont Weiss.

Udvalgt
KPI

Co producere 4 forestillinger i alt i hele aftaleperioden 2020/24

MÅL 2020/24:
4

OPNÅET 2020/21:
2

MÅL C.2 ENGAGERE GÆSTESPIL FRA ANDRE TEATERPRODUCENTER

<p>I sæsonen præsenteredes 13 gæstespilstitler, hvoraf 3 desværre pt. har måttet aflyses pga. covid-19.</p>			
Udvalgt KPI	Engagere minimum 35 gæstespil i hele aftaleperioden 2020/24	MÅL 2020/24: 35	OPNÅET 2020/21: 13

MÅL C.3 SAMARBEJDE MED SKUESPILLERSKOLEN (DDSKS-ODENSE)

<p>Odense Teater og DDSKS-Odense samarbejdede om afgangsforestilling Irakisk Kristus. Der blev desuden udarbejdet en ny flerårig samarbejdsaftale mellem Odense Teater og DDSKS-Odense. Aftalen indbefatter ud over samarbejdet om den årlige afgangsforestilling, aftaler om praktik, brug af lokaler, arbejdstimer på teatrets værksteder mv.</p>			
Udvalgt KPI	I samarbejde med skuespilleruddannelsen vil Odense Teater hvert år i perioden producere de studerendes afgangsforestilling	MÅL 2020/24: 4	OPNÅET 2020/21: 1

MÅL C.4 SAMARBEJDE LOKALT

<p>Restriktioner har besværliggjort muligheden for samarbejde med lokale kulturinstitutioner. Det blev dog bl.a. til en debat om Woody Allen og Blue Jasmine i samarbejde med Odense Film Festival og Jysk-Fynske Medier.</p>			
Udvalgt KPI	Afholde fælles kulturelle arrangementer. Minimum 4 arrangementer i hele perioden 2020/24	MÅL 2020/24: 4	OPNÅET 2020/21: 1

D) INTERNATIONALISERING AF SCENEKUNSTEN

MÅL D.1 - 2 PRÆSENTATION AF NYE INTERNATIONALE VÆRKER AF HØJ KVALITET

<p>Alle Gode Ting af Duncan MacMillan Den Irakiske Kristus af Hassan Blasim, dramatiseret af Lucas Svensson</p>			
Udvalgt KPI	I hele perioden 2020/24 vil vi producere minimum 4 stykker udenlandsk dramatik med særlig fokus på vores samtid	MÅL 2020/24: 4	OPNÅET 2020/21: 2

MÅL D. 3-4 ANSÆTTE INTERNATIONALE KUNSTNERE SAMT ERFARINGSUDVIKLE

<p>Covid-19 har umuliggjort det store internationale samarbejde i sæsonen. Kapelmester på Ronja Røverdatter, Hal Parfitt-Murray (UK). Kapelmester på Bonnie og Clyde, Anders Ortman (S).</p>			
Udvalgt KPI	I perioden 2020/24 vil vi ansætte minimum 4 internationale kunstnere	MÅL 2020/24: 4	OPNÅET 2020/21: 2
Udvalgt KPI	I perioden 2020/24 vil vi erfaringsudvikle med andre nationers scenekunstmiljøer	MÅL 2020/24: 3	OPNÅET 2020/21: 0

E) GRØN OMSTILLING

MÅL E.1 I PERIODEN SKAL DER NEDSÆTTES ET BÆREDYGTIGHEDSUDVALG SOM FORMULERER PLAN OG ER ANSVARLIG FOR IMPLEMENTERING

<p>Initiativ til udvalget bliver taget i oktober 2021 (udsat pga. hjemsendelser i forbindelse med Covid-19)</p>			
Udvalgt KPI	Der skal nedsættes et udvalg i 2020/21	MÅL 2020/21: NEDSÆT UDVALG	OPNÅET 2020/21: UDSAT

MÅL E.2 ØGE INDSATSEN FOR AFFALDSSORTERING

Mål for 2020/21 blev ikke nået, da alt blev udsat grundet Covid-19 men i sæson 2021/22 etableres der containere for øget affaldssortering. Etablering vil ske pr. december 2021.

Fraktioner:

1. Blød plast
2. (Hård plast kan pt. Ikke afleveres til genvinding)
3. Batterier + Spraydåser + Maling (3 beholdere)
4. Elektronik
5. Rent træ (Container placeret på lager)
6. Glas
7. Madaffald
8. Lyskilder
9. Pap/Papir
10. Jern (Container placeret på lager)

Udvalgt KPI	I perioden skal der etableres sortering:	Mål 2020/21: 1+2+4	Opnået 2020/21: Udsat til 2021/22
	<ol style="list-style-type: none"> 1. Blød plast (2020/21) 2. Hård plast (2020/21) 3. Farligt affald (2021/22) 4. Elektronik (2020/21) 5. Rent træ (2022/23) 		



RONJA RØVERDATTER / foto Emilia Theresa

SÆSONEN AKTIVITETSMÆSSIGE RESULTAT

PRODUKTIONER OG OPFØRELSER I SÆSONEN 2020/21	Regnskab 2020/21	Budget 2020/21	Afvigelse	Regnskab 2019/20
EGENPRODUKTIONER				
Store Scene	3	4	-1	3
Odeon Store Sal	0	0	0	0
Odeon Teatersalen	1	3	-2	2
Værkstedet	2	3	-1	3
Øvrige scener	0	1	-1	0
Antal egenproduktioner i alt	6	11	-5	8
GÆSTESPIL				
Store Scene	2	5	-3	4
Odeon Store Sal	0	0	0	0
Odeon Teatersalen	4	4	0	4
Værkstedet	1	1	0	0
Odense Koncerthus og øvrige scener	2	3	-1	2
Antal gæstespil i alt	9	13	-4	10
OPFØRELSER I ALT				
Store Scene	37	102	-65	83
Odeon Store Sal	0	0	0	0
Odeon Teatersalen	14	60	-46	66
Værkstedet	35	61	-26	76
Øvrige scener	0	23	-23	0
Gæstespil	38	42	-4	22
Skoleforestillinger	6	26	-20	41
Forpremierer	10	14	-4	10
Antal opførelser i alt	140	328	-188	298
Turne	0	0	0	0
Diverse	0	0	0	0
Antal opførelser inkl. turne	140	328	-188	298

Pga. tvangslukning grundet Covid-19 blev der aflyst 4 egenproduktioner samt 4 gæstespil. Herudover blev der aflyst en enkelt egenproduktion grundet andre omstændigheder.

FORESTILLINGS- OG BESØGSOVERSIGT SÆSON 2020/21

Scene	Forestilling	Antal opførelser	Antal besøgende	Publikums-belægning	Udbudte sæder
STORE SCENE	Blue Jasmine	13	2.283	65%	3.510
	Ronja Røverdatter **)	9	2.143	88%	2.430
	Bonnie + Clyde *)	0	0	0%	0
	Frank Vender Hjem	15	3.126	77%	4.050
ODEON	Modersmål/Mameloschn	14	906	52%	1.736
	Kammerat Napoleon *)	0	0	0%	0
	Tre Søstre *)	0	0	0%	0
VÆRKSTEDET	Se på mig når jeg taler til dig	17	599	88%	680
	Alle gode ting *)	0	0	0%	0
	Irakisk Kristus	18	638	89%	720
UDEFORESTILING	Misantropen ***)	0	0	0%	0%
FORPREMIERER		11	1.493	77%	1.927
SKOLEFORESTILLINGER		6	1.181	73%	1.620
GÆSTESPIL	Farinelli	2	525	97%	540
	Sværdet i Stenen	5	1.262	93%	1.350
	In the air tonight *)	0	0	0%	0
	Eks-Mænd *)	0	0	0%	0
	Blinkende Lygter *)	0	0	0%	0
	Emma ude af takt	2	270	100%	270
	Carpenters - Close to you	2	270	100%	270
	Mødre	3	377	93%	405
	To halvgamle mænd	2	120	44%	270
	Hvis jeg bliver gammel	5	171	98%	175
	Mimbo Jimbo laver kunst	8	635	61%	1.040
	Den Stille Klovn	8	203	94%	216
	Rigoletto *)	0	0	0%	0
OPFØRELSER/ TILSKUERE I ALT		140	16.202	76%	21.209

*) Aflyst grundet tvangslukning pga. Covid-19

***) Delvist aflyst grundet tvangslukning pga. Covid-19

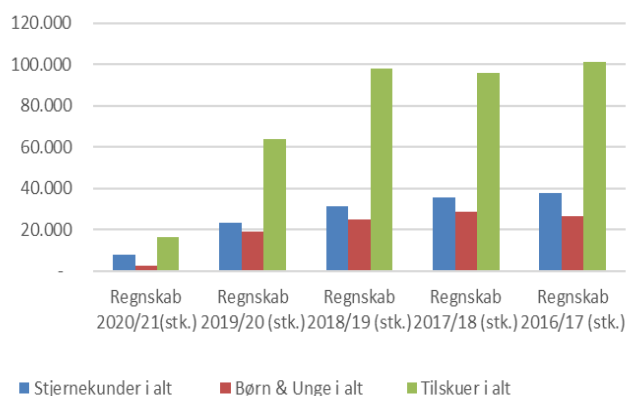
****) Aflyst andre årsager

PUBLIKUMSOVERSIGT

Publikum og billetindtægter i 2020/21 fordeler sig sammenlignet med forrige sæsoner således:

ENHED: ANTAL BILLETTER	Regnskab 2020/21 (stk.)	Regnskab 2019/20 (stk.)	Regnskab 2018/19 (stk.)	Regnskab 2017/18 (stk.)	Regnskab 2016/17 (stk.)
Stjernekunde - voksen	6.011	17.313	23.264	28.079	29.728
Stjernekunde - ung	856	3.782	4.844	3.269	4.230
Stjernekunde - forpremierer	1.065	1.893	3.316	3.937	3.599
Abonnementsordning i alt	7.932	22.988	31.424	35.285	37.557
Skoleforestillinger	1.397	10.530	13.354	15.206	15.745
Studerende og u/25	1.231	8.694	11.390	13.482	10.735
Børn & Unge i alt	2.628	19.224	24.744	28.688	26.480
Løssalg	2.940	13.323	28.158	20.749	19.854
Pensionister m.m.	-	-	-	464	709
Grupperabat og øvrige rabatformer	525	2.678	3.960	1.710	4.748
Inviterede	1.206	3.736	6.950	7.146	9.000
Klub-U	631	1.400	-	-	492
Forpremierer ekskl. Stjerne kunder	340	640	2.530	1.158	2.208
Billetter i alt	16.202	63.989	97.766	95.200	101.048

Tilskuere pr. sæson



Det samlede budgetterede tilskuertal i sæson 2020/21 var 57.704 – budgettet var lavet ud fra en forudsætning om halv kapacitet grundet Covid-19 restriktioner i starten af sæsonen. Men det endte jo desværre med, at der var en lang periode med tvangslukning grundet Covid-19, så billetsalget endte kun på 16.202 billetter.

Af dette salg udgjorde 49% abonnementssalg til Stjernekunder og Børne/Unge udgjorde 16%.

I sæson 2019/20 var salget på 36% til abonnenter og 30% til Børne/Unge.

BILLETPRISER

I sæsonen 2020/21 var billetpriserne fastsat således (incl. moms og gebyr)

Scene	Prisgruppe	Løssalgpris i kroner		Stjernekundepris i kroner Rabat v/3 forestillinger		Stud./unge u/25 år pris i kroner	
		Max	Min	Max	Min	Max	Min
Store Scene	A+	420	320	370	270	210	160
	A	370	270	320	220	185	135
	B	290	190	240	140	145	95
	C	240	160	190	110	120	80
Teatersalen / Odeon	A	280	280	230	230	140	140
	B	240	240	190	190	120	120
Værkstedet	A	170	170	120	120	85	85
Øvrige scener		420	80	370	80	210	80



TRE SØSTRE / foto Emilia Theresa

PERSONALEOVERSIGT

Omregnet til heltidsbeskæftigede:	Antal	Antal	Antal
<i>(Jf. ATP)</i>	2020/21	2019/20	2018/19
Scenepersonale	74	75	85
Kommunikationspersonale	6	7	7
Administrativt personale	6	6	6
Omregnet til heltidsbeskæftigede i alt	87	88	98

Antal kunstneriske medarbejdere:	Antal	Antal	Antal
<i>(antal personer)</i>	2020/21	2019/20	2018/19
Skuespillere - ensemble & tilknyttede	19	17	17
Skuespillere - gæsteengagementer & elever	26	32	72
Instruktører og koreografer	13	16	17
Scenografer og kostumiere	9	11	14
Musikere, komponister og repetitører	10	16	6
Statister og øvrige	2	5	14
Antal kunstneriske medarbejdere i alt	79	97	140

5-ÅRSOVERSIGT MED REGNSKABSPOSTER FORDELT EFTER ART

	Budget 2021/22 (ej rev)	Regnskab 2020/21	Regnskab 2019/20	Regnskab 2018/19	Regnskab 2017/18	Regnskab 2016/17
Kulturministeriet driftstilskud	56.500	56.250	55.636	55.100	54.800	54.950
Kulturministeriet kompensation Covid-19	0	7.457	3.573	0	0	0
Kulturministeriet formidlingstilskud	4.200	4.219	4.267	4.702	4.619	5.384
Billetindtægter	13.812	2.337	9.592	16.538	13.263	15.530
Andre indtægter	1.475	1.175	1.281	3.139	1.623	1.798
Indtægter i alt	75.987	71.438	74.349	79.479	74.305	77.662
Scenepersonale	44.471	37.393	40.328	46.530	43.552	40.372
Kommunikationsmedarbejdere	4.384	3.732	3.494	3.709	3.771	4.240
Administrativt personale	4.514	4.461	4.259	4.265	3.632	4.719
Gager, lønninger og honorarer i alt	53.369	45.586	48.081	54.504	50.955	49.331
Vareforbrug og tjenesteydelser	13.410	14.007	12.426	16.949	13.573	15.065
Bygninger og inventar	6.517	8.175	6.727	7.079	7.520	8.527
Tjenste-, studierejser, rep. og møder	125	106	145	360	500	281
Finansielle poster og afskrivninger	2.410	2.455	3.644	2.583	2.473	2.680
Øvrige udgifter i alt	22.462	24.743	22.942	26.971	24.066	26.553
Udgifter i alt	75.831	70.328	71.022	81.474	75.021	75.884
Resultat før skat	156	1.110	3.327	-1.995	-716	1.778
Skat	0	-267	-772	0	0	0
Resultat efter skat	156	843	2.555	-1.995	-716	1.778
Antal forestillinger	376	140	298	381	369	407
Antal egenproduktioner	11	6	8	13	13	13
Antal tilskuere i 1.000 stk.	87	16	64	101	95	101
Publikumsbelægningsprocent	75	76	74	75	75	84
Værdibelægningsprocent	61	63	55	55	59	59
Driftstilskud pr. tilskuer ekskl. formidlingstilskud	653	3.472	869	546	577	544

Obs belægningsprocenter i sæson 2020/21 er beregnet på baggrund af halve sale, grundet tvangslukning Covid-19

SÆSONENS ØKONOMISKE RESULTAT

Sæsonen udviser et overskud på 1.110 t.kr. før skat svarende til en positiv afvigelse fra budgettet på 1.060 t.kr.

Efter skat er resultatet på t.kr. 843.

Budgettet havde et forventet resultat før skat på t.kr. 50, men grundet Covid-19 og de store usikkerheder forbundet med epidemien har det været ekstremt vanskeligt at prognosticere resultatet.

Odense Teater har valgt at tilbagebetale en del af kompensationspakkerne, så overskuddet skyldes primært besparelser via et mindre forbrug af bl.a. personaleomkostninger, produktionsomkostninger og markedsføring.

I det følgende er væsentlige afvigelser i forhold til budgettet kommenteret yderligere:

STATSLIGE TILSKUD

Driftstilskud og formidlingstilskud fra Kulturministeriet er stort set som budgetteret. Der er dog en positiv afvigelse på 150 t.kr. på driftstilskud – årsagen skyldes, at finansloven vedr. driftstilskud først var endeligt vedtaget efter at budgettet var fastlagt.

Odense Teater har modtaget 7.457 t.kr. kompensation vedr. Covid-19. I beløbet er fratrukket en frivillig tilbagebetaling på 770 t.kr., således at kompensationen svarer til teaterets samlede indtægtstab.

Kompensationen består af aktivitetspulje for kulturinstitutioner til afvikling af kulturaktiviteter, der gennemføres under hensyntagen til Covid-19 restriktioner og retningslinjer.

Odense Teater har modtaget kompensation for perioden 1. september 2020 til 30. april 2021.

EGENINDTÆGTER VED BILLETSALG

De samlede billetindtægter incl. gebyr udgør 2.337 t.kr. hvilket er 6.703 t.kr. lavere end budgettet.

Det lave salg skyldes udelukkende Covid-19. Dels har sæsonen været præget af restriktioner – og derved nedsat sals-kapacitet – og dels var Odense Teater tvangslukket i perioden 6. december 2020 til 5. maj 2021.

EGENINDTÆGTER VED FONDE OG PARTNERE

Denne post er ligeledes præget af Covid-19.

Indtægter fra fonde og partnere har en negativ afvigelse på 922 t.kr. – øvrige indtægter stemmer næsten med budget, men dette skyldes salg af hele forestillinger til andre teatre.

Der er modtaget et beløb på 1.450 t.kr. fra Kulturministeriet som tilskud til renovering af scenetræk. Dette beløb er medtaget som periodeafgrænsningspost og indtægtsføres i takt med afskrivning af scenetrækket.

LØN TIL SCENEPERSONALE

Der er en positiv afvigelse på 1.423 t.kr. i forhold til budget.

Grundet Covid-19 har Odense Teater haft ansættelsesstop, så derved har der været lavere omkostninger på denne post.

LØN TIL KOMMUNIKATION

Der er en positiv afvigelse på 1.045 t.kr. i forhold til budget.

Grundet Covid-19 har Odense Teater haft ansættelsesstop, så derved har der været lavere omkostninger på denne post.

LØN TIL ADMINISTRATIVT PERSONALE

Der er en negativ afvigelse på 365 t.kr. i forhold til budget.

Afvigelsen skyldes, at udgiften er bogført under administrative lønninger i stedet for vikaromkostning under administrative omkostninger.

VAREFORBRUG OG TJENESTEYDELSER

Der er en positiv afvigelse på 506 t.kr. i forhold til budget.

I noten indgår flere poster:

Produktionsomkostninger – her er der en positiv afvigelse på 1.174 t.kr. Afvigelsen skyldes dels en aflysning af en planlagt forestilling og dels generelt lavere forbrug af produktionsomkostninger grundet tvangslukning pga. Covid-19.

Administrative omkostninger – her er der en negativ afvigelse på 1.504 t.kr. Dette skyldes primært omkostninger der er relateret til Covi-19. Alene udgifter til test har udgjort 790 t.kr.

Herudover har der bl.a. været øget omkostninger til opgradering af IT mm.

Kommunikationsomkostninger – her er der en positiv afvigelse på 588 t.kr. Udgifter til annoncering mm. har været væsentligt lavere, modsat har der været en negativ afvigelse på omkostninger til Odense Teaters nye web-design & nye visuel identitet.

Øvrig drift – her er der en positiv afvigelse på t.kr. 247.

BYGNINGER, INVENTAR OG NYANSKAFFELSER

Der er en negativ afvigelse på 1.364 t.kr. i forhold til budget.

I den lange tvangslukningsperiode valgte Odense Teater bl.a. at bruge egne håndværkere til renovering af bygningen, så der har været til højere forbrug til reparation, vedligehold og nyanskaffelser. I alt er der en negativ afvigelse på 840 t.kr.

Herudover har Odense Teater lejet en ny lager- og produktionsbygning til erstatning for de gamle lager faciliteter. Relokeringsomkostninger andrager 423 t.kr.

Endelig har der været øgede omkostninger til rengøring i forbindelse med Covid-19. Disse har en negativ afvigelse på 101 t.kr.

EGENKAPITAL

Egenkapitalen udgør 22.320 t.kr.

PENGESTRØMSOPGØRELSE

Ultimo likvid beholdning udgør 10.956 t.kr.

SÆSON 2021/22

I sæson 2021/22 budgetteres med et positivt resultat på 156 t. kr. og et forventet publikumstal på 86.518.

Sæson 2021/22 er planlagt i overensstemmelse med den mellem Kulturministeriet og Odense teater indgåede rammeaftale for perioden 2020 – 2024.

Repertoiret omfatter 11 egenproduktioner, heraf 4 på store scene, 3 på Teaterscenen Odeon, 3 på Værkstedet og 1 udendørsforestilling. Derudover omfatter repertoiret 16 gæstespil samt øvrige nye arrangementer som "Syng Sammen med Odense Teater" og "Tænkepauser Live".

Sæsonen blev åbnet med forestillingen TERROR/IS/ME på store scene, BUSTERS VERDEN på Teaterscenen i Odeon og STORMFULDE HØJDER (part 1 af 3) på Værkstedsscenen.

Alle tre forestillinger har fået flotte anmeldelser.

Forsalget til Stjerne kunder gik i gang den 3. maj 2021 og startede sæsonen op med et pænt salg på 14.412 billetter, inden løssalget for sæsonen åbnede den 1. juni 2021.

Forsalget opgjort pr. 4. oktober ser således ud:

Til årets familieforestilling på store scene JUL PÅ SLOTTET er godt i gang og der er solgt 9.745 til de ordinære forestillinger og 2.231 billetter til skoleforestillinger.

Der er ligeledes solgt godt til familieforestillingen på Teaterscenen i Odeon BUSTERS VERDEN – her der solgt 3.336 billetter til de ordinære forestillinger og 4.425 billetter til skoleforestillinger.

Sæsonens gæstespil er som altid populære, der er solgt 8.865 billetter. Der præsenteres to operaer i samarbejde med Odense Symfoniorkester.

Der er i alt solgt 50.859 billetter svarende til 59%. Til sammenligning var der i sæson 2019/20 på samme dato solgt 55.508 billetter svarende til 66%.

Samlet set er det samlede billetsalg til sæson 2021/22 primo oktober tilfredsstillende set ud fra den betragtning, at der generelt inden for kulturområdet er en smule afmatning i billetsalg som (sen) følge af Covid-19.



KAMMERAT NAPOLEON / foto Emilia Theresa

ANVENDT REGNSKABSPRAKSIS

REGNSKABSGRUNDLAG

Regnskabet er udarbejdet i henhold til Bekendtgørelse nr. 1701 af 21. december 2010 om økonomiske og administrative forhold for modtagere af driftstilskud fra Kulturministeriet.

Anvendt regnskabspraksis er uændret i forhold til 2019/20.

ANVENDT BUDGET

Som budget i regnskabet er anvendt det af Slots- og Kulturstyrelsen godkendte budget for sæson 2020/21.

Budgettet er ikke revideret.

RESULTATOPGØRELSEN

Generelt er teatrets indtægter og udgifter periodiseret i forhold til regnskabsåret og sæsonens forestillinger. Indtægter vedrørende tilskud fra Kulturministeriet er periodiseret i overensstemmelse med bevillingsperioden.

Udgifter, der direkte kan henføres til forestillingernes opsætning og afvikling, udgiftsføres i det år, hvor forestillingen gennemføres.

Udgifter vedrørende samarbejdsprojekter aktiveres og udgiftsføres/afskrives efter individuel vurdering. Teatrets øvrige udgifter er periodiserede i forhold til regnskabsåret.

BALANCEN

EJENDOMME

Teatrets ejendom er opgjort til kostprisen ved tillæg af opskrivning til dagsværdien og med fradrag af

afskrivninger. Ejendommen afskrives over den forventede levetid på 30 år til scrapværdien.

Teatrets ejendom er specialindrettet og det er vurderet, at bogført værdi afspejler dagsværdien.

DRIFTSMIDLER OG INVENTAR

Driftsmidler og inventar optages til anskaffelsespris med fradrag af akkumulerede afskrivninger. Afskrivning foretages lineært over aktivernes forventede brugstid:

- inventar og IT 3-5 år
- Øvrige anlæg 5-10 år
- Scenetræk 25 år

Modtaget tilskud til scenetræk på t.kr. 1.450 angives som en periodiseringspost under passiver og indtægtsføres over samme periode.

TILGODEHAVENDER

Tilgodehavender værdisættes til nominel værdi med fradrag af nedskrivninger til imødegåelse af forventet tab.

PERIODISERINGER VEDRØRENDE EFTERFØLGENDE SÆSONER

Periodiseringer vedrørende efterfølgende sæsoner indeholder udlæg vedrørende forestillinger og andre driftsudgifter der kan henføres til kommende sæsoner

GÆLDSFORPLIGTELSE

Feriepengeforpligtelser og afspadseringssaldi optages i regnskabet som gæld.

PERIODEAFGRÆNSNINGSPOSTER (PASSIVER)

Periodeafgrænsningsposter opført som forpligtelser udgøres af modtagne betalinger vedrørende indtægter i de efterfølgende regnskabsår herunder billetsalg vedrørende forestillinger i den kommende sæson.

SKAT

Teatret er skattepligtig efter Selskabslovens §1, stk. 1, nr. 6.

Der afsættes betalbar og udskudt skat i overensstemmelse hermed.

PENGESTRØMSOPGØRELSE

Pengestrømsopgørelsen viser institutionens pengestrømme for regnskabsåret opdelt på drifts-, investerings- og finansieringsaktivitet, årets forskydning i likvider samt institutionens likvider ved årets begyndelse og slutning.

PENGESTRØM FRA DRIFTSAKTIVITET

Pengestrøm fra driftsaktiviteten opgøres som årets resultat reguleret for ændring i driftskapitalen og ikke-kontante resultatposter som af- og nedskrivninger og hensatte forpligtelser. Driftskapitalen omfatter omsætningsaktiver minus kortfristede gældsforpligtelser – eksklusive de poster der indgår i likvider.

PENGESTRØM FRA INVESTERINGSAKTIVITET

Pengestrøm fra investeringsaktiviteten omfatter pengestrømme fra køb af materielle anlægsaktiver.

PENGESTRØM FRA FINANSIERINGSAKTIVITET

Pengestrøm fra finansieringsaktiviteten omfatter pengestrømme tilbagebetaling af langfristede gældsforpligtelser.

AKTIVITETSOPDELT REGNSKAB

Det aktivitetsopdelte regnskab viser teaterets regnskab opdelt på forestillinger opført i sæsonen. Regnskabet for hver enkelt forestilling indeholder følgende:

BILLETSALG

Omfatter billetindtægter vedrørende den pågældende forestilling inkl. forpremierer og skoleforestillinger.

FORMIDLINGSTILSKUD

Teateret modtager et årligt formidlingstilskud, som fordeles forholdsmæssigt på sæsonens forestillinger i forhold til de budgetterede billetindtægter til den pågældende forestilling. Der foretages ikke korrektion af formidlingstilskuddet i forhold til de faktiske billetindtægter.

KUNSTNERISK- OG TEKNISK PERSONALE, GÆSTER

Omfatter løn og opholdsudgifter til "Kunstnerisk- og teknisk personale, gæster", som kan henføres direkte til den pågældende forestilling. Der foretages ikke fordeling af løn til eget teknisk- og kunstnerisk personale.

PRODUKTIONSOMKOSTNINGER

Omfatter produktionsomkostninger, der kan henføres direkte til den pågældende forestilling.

RESULTATOPGØRELSE

Note	Indtægter (t.kr.):	Regnskab 2020/21	Budget (ej revideret) 2020/21	Afvigelse	Regnskab 2019/2020
1	Kulturministeriet driftstilskud	56.250	56.100	150	55.636
1	Kulturministeriet kompensation Covid-19	7.457	0	7.457	3.573
2	Kulturministeriet formidlingstilskud	4.219	4.200	19	4.267
		67.926	60.300	7.626	63.476
	EGENINDTÆGTER BILLETSALG				
3	Billetindtægter - egne forestillinger	1.666	7.132	-5.466	7.943
3	Billetindtægter - gæstespil	545	1.329	-784	1.308
3	Turne forestillinger	0	0	0	0
3	Indtægter fra billetgebyr	126	579	-453	341
		2.337	9.040	-6.703	9.592
	EGENINDTÆGTER ØVRIGT:				
4	Fonde og Partnere	548	1.470	-922	815
5	Øvrige indtægter (forpagtning mm.)	627	628	-1	466
		1.175	2.098	-923	1.281
	INDTÆGTER I ALT	71.438	71.438	0	74.349
	Udgifter (t.kr.):				
6	Scenepersonale	37.393	38.816	1.423	40.328
7	Kommunikations personale	3.732	4.777	1.045	3.494
8	Administrativt personale	4.461	4.095	-365	4.259
	Gager, lønninger og honorarer i alt	45.586	47.689	2.103	48.081
9	Vareforbrug og tjenesteydelser	14.007	14.513	506	12.426
10	Bygninger, inventar og nyanskaffelser	8.175	6.811	-1.364	6.727
11	Tjenesterejser og repræsentation	106	150	44	145
	Finansielle poster	208	175	-33	1.400
12	Afskrivninger	2.247	2.051	-196	2.243
	Øvrige udgifter i alt	24.743	23.699	-1.043	22.941
	UDGIFTER I ALT	70.328	71.388	1.060	71.022
	RESULTAT før skat	1.110	50	1.060	3.327
13	Skat	-267	0	-267	-772
	RESULTAT efter skat	843	50	793	2.555
	<i>Årets resultat er disponeret som følger:</i>				
	Overført til næste år	843	50	793	2.555
	I alt	843	50	793	2.555

BALANCE PR. 30. JUNI 2021

Note	Aktiver	30/6 2021	30/6 2020
12	MATERIELLE ANLÆGSAKTIVER		
	Ejendommen Jernbanegade 21	42.713	43.759
	Driftsmidler og inventar	6.251	3.455
		48.964	47.215
	Materielle anlægsaktiver i alt	48.964	47.215
	OMSÆTNINGSAKTIVER		
	TILGODEHAVENDER		
	Depositum	335	131
	Periodisering vedr. sæson 20/21 og senere	3.586	1.766
14	Andre tilgodehavender	838	3.783
		4.759	5.680
	Likvide beholdninger	10.956	8.265
	Omsætningsaktiver i alt	15.714	13.945
	Aktiver i alt	64.678	61.160
	PASSIVER		
	Egenkapital		
	Formue pr. 1. juli 2020	21.477	18.922
	Årets resultat	843	2.555
		22.320	21.477
13	Udskudt skat	1.014	772
	Langfristede forpligtigelser		
15	Langfristet del af Prioritetsgæld	11.523	12.134
15	Staten (tidligere Fyns Amt)	3.479	3.479
	Indefrosne feriepenge	2.934	3.497
		17.936	19.110
	Kortfristede forpligtigelser		
	Kortfristet del af prioritetsgæld	612	611
	Indefrosne feriepenge, kortfristet del	82	0
	Hensat frivillig tilbagebetaling kompensationspakke/Covid19	770	0
	Gavekort	1.284	1.372
16	Kreditorer og skyldige omkostninger	6.315	7.150
	Periodeafgrænsning - tilskud til anlægsinvestering	1.450	0
	Forudmodtaget teaterabonnementer	4.880	3.541
	Forudmodtaget tilskud Kulturministeriet	4.700	4.750
	Skyldig selskabsskat	12	0
	Hensatte feriepenge	3.303	2.377
		23.395	19.801
	Gældsforpligtigelser i alt	41.330	38.911
	Passiver i alt	64.678	61.160
17	Eventualforpligtigelser og sikkerhedsstillelser.		

PENGESTRØMSOPGØRELSE FOR PERIODEN 1. JULI 2020 TIL 30. JUNI 2021

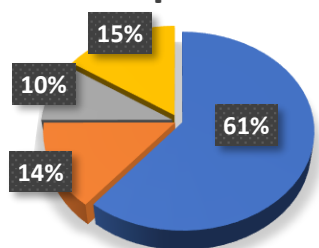
	2020/21 t.kr.	2019/20 t.kr.
Likvide beholdninger primo	8.265	773
DRIFTENS LIKVIDITETSVIRKNING		
Resultat ifølge driftsregnskab	843	2.555
Regnskabsmæssige afskrivninger, materielle anlægsaktiver og afskrivning på låneomkostninger m.v.	2.247	2.243
Ændring i udskudt og skyldig skat	255	772
Ændring i tilgodehavender m.v. og kreditorer m.v., netto	2.251	3.732
Ændring i forudbetalinger fra abonnenter	1.339	-1.998
Ændring i hensatte feriepenge	363	220
	7.297	7.524
LIKVIDITET FRA INVESTERING		
Tilgang, driftsmidler og inventar	-3.998	-572
	-3.998	-572
LIKVIDITET FRA FINANSIERING		
Afdrag på prioritetsgæld	-610	540
Forøgelse af gæld ved låneomlægning	0	0
	-610	540
Likvide beholdninger ultimo	10.956	8.265

AKTIVITETSOPDELT REGNSKAB

Sæsonens økonomiske resultat opgjort efter rammeaftale 2020-2024 er følgende:

	Regnskab 2020/21 (t.kr.)	Budget 2020/21 (t.kr.)	Afvigelse (t.kr.)
Indtægter i alt	71.438	71.438	0
- heraf			
Kulturministeriet driftstilskud	56.250	56.100	150
Kulturministeriet kompensation Covid-19	7.457	0	7.457
Kulturministeriet formidlingstilskud	4.219	4.200	19
Egenindtægter - billet salg	2.337	9.040	-6.703
Egenindtægter - forpagtning, udleje, programsalg mv.	627	628	-1
Fonde og Partnere	548	1.470	-922
Udgifter i alt	70.328	71.388	1.060
- heraf			
Produktionsudg. (løn og hon. kunstnerisk og teknisk personale)	42.704	45.367	2.664
Øvrige Produktionsudg. (deko., kostumer, lyd, lys, gæstespil mm.)			
Administrationsudgifter (løn + varer og tjenester)	9.872	8.002	-1.870
Udgifter til kommunikation og markedsføring (løn + varer og tjenester)	6.679	8.291	1.612
Bygningsvedligeholdelse og afskrivninger	10.866	9.553	-1.313
Øvrige bygningsudgifter og inventar (løn + drift, lokaleleje mm.)			0
Finansielle udgifter	208	175	-33
Årets resultat før skat	1.110	50	1.060
Skat	-267	0	267
Årets resultat efter skat	843	50	793

Aktivitetsopdelt overs



- Produktionsudg. (løn og hon. kunstnerisk og teknisk personale)
- Administrationsudgifter (løn + varer og tjenester)
- Udgifter til PR og markedsføring (løn + varer og tjenester)
- Bygningsvedligeholdelse og afskrivninger
- Øvrige bygningsudgifter og inventar (løn + drift, lokaleleje mm.)

NOTER TIL ÅRSREGNSKABET

NOTE 1 - KULTURMINISTERIET DRIFTSTILSKUD

	Regnskab 2020/21 (t.kr.)	Budget 2020/21 (t.kr.)	Afvigelse (t.kr.)	Regnskab 2019/20 (t.kr.)
Ordinært driftstilskud	56.250	56.100	150	55.636
Kompensation Covid-19	7.457	0	7.457	3.573
Driftstilskud i alt	63.707	56.100	7.607	59.209

Kulturministeriet har ydet driftstilskud på henholdsvis 56,0 mio. kroner i 2020 og 56,5 mio. kroner i 2021.

Heraf udgør 1,0 mio. kroner en ekstrabevilling til publikumsudvikling.

I driftstilskud er der medtaget kompensationsstilskud i forbindelse med tvangslukning grundet Covid-19 på i alt 7,4 mio. kroner.

Specifikation af kompensation som følge af Covid-19 i t.kr.):*

Tilskud fra aktivitetspulje til kulturaktiviteter for perioden 1. september - 31. oktober 2020	2.537
Tilskud fra aktivitetspulje til kulturaktiviteter for perioden 1. november - 31. december 2020	2.960
Tilskud fra aktivitetspulje til kulturaktiviteter for perioden 1. januar - 28. februar 2021	555
Tilskud fra aktivitetspulje til kulturaktiviteter for perioden 1. marts - 30. april 2021	2.470
	8.522
Forventet tilbagebetaling/regulering sæson 2019/20	-70
Forventet tilbagebetaling/regulering sæson 2020/21	-225
Frivillig tilbagebetaling sæson 2020/21	-770
	7.457

*) Yderligere specifikation er oplyst i den obligatoriske, reviderede og indsendte regnskabsskabelon, udarbejdet af Slots- og Kulturstyrelsen.

Heri er der ligeledes erklæret at tilskuddet er anvendt til formålet og betingelserne for tilskuddet i øvrigt er opfyldt, således som de er fastsat i bevillingsbrevet fra Slots- og Kulturstyrelsen

NOTE 2 - KULTURMINISTERIET FORMIDLINGSTILSKUD

	Regnskab 2020/21 (t.kr.)	Budget 2020/21 (t.kr.)	Afvigelse (t.kr.)	Regnskab 2019/20 (t.kr.)
Formidlingstilskud i henhold til bevilling	4.219	4.200	19	4.267
Formidlingstilskud i alt	4.219	4.200	19	4.267

Vedr. dispensation fra Bekendtgørelse om Formidlingstilskud §2, stk. 1,2.

Vi har valgt at betale alle producenter af kontraktaftalte gæstespil, hvilket betyder der ikke er afregnet 75% af tilskuddet til producenterne.

Anvendelse af formidlingstilskud

Odense Teater modtager et særligt statstilskud, der har til formål at nedbringe billetpriser og understøtte rabatordninger. Tilskuddet kan anvendes til rabatter med henblik på at sikre en formidling rettet mod børn og unge samt mod grupper, som sjældent kommer i teatret eller til rabatter ved køb af flere forestillinger i form af abonnementsordninger eller lignende. Sæsonens tilskud på 4.219 t.kr. beregnes som en tilskudssats pr. billet solgt to sæsoner forud, således at billetsalget i sæson 2018/19 ligger til grund for tildelingen af tilskud i 2020/21.

NOTE 2 (FORTSAT)

Rabattype	Rabat i % og kr.	Antal billetter (stk)	Rabat eks. Moms (t.kr.)
Rabat unge u/ 25 år	50 % af løssalgspris	1.231	105
Stjernekunde unge u/ 25 år	50 % af løssalgspris	856	6
Klub-U salg u/ 25 år	Billetpris 80 kroner	50	107
Skoleforestillinger	Løssalgspris fratrukket.	1.397	172
Børn og unge i alt		3.534	390
Stjk. Stud. o/ 25 år og Stud o/ 25 år (Incl. Klub U)	50 % af løssalgspris	60	3
Stjernekunderabat voksne	50 kr. inkl. moms	5.951	298
Grupper 10 - 49	40 kr. inkl. moms	36	1
Grupper 50 - 99	45 kr. inkl. moms	59	3
Grupper over 99	50 kr. inkl. moms	0	0
Grupper Storkøb	60 kr. inkl. Moms	0	
Forpremierer	75 % af løssalgspris	340	13
Forpremierer (Stjernekunder voksen og stud over 25)	75 % af løssalgspris	1.065	39
Øvrige rabatordninger	Variabel	430	70
Øvrige rabatordninger i alt		7.941	428
I alt rabatterede billetter		11.475	818
Løssalg		2.940	
Fribilletter og ledsagere		1.206	
Klub-U billetter ved køb af KlubU kort		581	
I alt antal billetter		16.202	

NOTE 3 EGENINDTÆGTER VED BILLETSALG

	Regnskab 2020/21 (t.kr.)	Budget 2020/21 (t.kr.)	Afvigelse (t.kr.)
Blue Jasmine	378	463	-86
Ronja Røverdatter **)	373	1.486	-1.113
Bonnie + Clyde *)	0	1.646	-1.646
Frank Vender Hjem	519	563	-44
Kammerat Napoleon *)	0	245	-245
Tre Søstre *)	0	427	-427
Modersmål/Mameloschn	62	69	-7
Se på mig når jeg taler til dig	44	58	-14
Alle gode ting *)	0	70	-70
Afgang - Irakisk Kristus	42	64	-22
Misantropen ***)	0	1.365	-1.365
Alle Forpremierer	159	549	-390
Alle Skoleforestillinger	55	517	-462
Farinelli	123	107	16
Sværdet i Stenen	196	181	15
In the air tonight *)	0	193	-193
Eks-Mænd *)	0	179	-179
Blinkende Lygter *)	0	269	-269
Emma ude af takt	48	42	6
Carpenters - Close to you	57	49	8
Mødre	49	35	14
To halvgamle mænd	15	62	-47
Hvis jeg bliver gammel	15	35	-20
Mimbo Jimbo laver kunst	25	27	-2
Den Stille Klovn	18	14	4
Rigoletto *)	0	143	-143
Billetindtægter mv. i alt	2.177	8.858	-6.680
Klub-U sæsonkort	34	182	
Gebyrer	126		
Billetindtægter i alt	2.337	9.040	

*) Aflyst grundet tvangslukning pga. Covid-19

**) Delvist aflyst grundet tvangslukning pga. Covid-19

***) Aflyst andre årsager

NOTE 4 FONDE OG PARTNERE

	<u>Regnskab 2020/21 (t.kr.)</u>	<u>Budget 2020/21 (t.kr.)</u>	<u>Afvigelse (t.kr.)</u>	<u>Regnskab 2019/20 (t.kr.)</u>
Fonde	0	500	-500	150
Sponsorbidrag/Partnere	548	970	-422	665
Sponsorbidrag i alt	548	1.470	-922	815

NOTE 5 ØVRIGE INDTÆGTER

	<u>Regnskab 2020/21 (t.kr.)</u>	<u>Budget 2020/21 (t.kr.)</u>	<u>Afvigelse (t.kr.)</u>	<u>Regnskab 2019/20 (t.kr.)</u>
Forpagtning Cafe	45	160	-115	223
Salg af forestilling	450	350	100	0
Arrangementer, rundvisning, programsalg m.m.	34	118	-84	59
Regulering gavekort	98	0	98	184
Egenindtægter i alt	627	628	-1	466

NOTE 6 SCENEPERSONALE

	<u>Regnskab 2020/21 (t.kr.)</u>	<u>Budget 2020/21 (t.kr.)</u>	<u>Afvigelse (t.kr.)</u>	<u>Regnskab 2019/20 (t.kr.)</u>
Teknisk personale	19.407	19.153	-253	19.669
Kunstnerisk personale	10.272	10.619	347	11.086
Dramaturger	711	698	-13	1.249
Instruktører	1.715	1.909	194	1.704
Scenografer	1.680	1.560	-120	1.809
Koreografer	161	300	139	257
Statister + dansere	48	0	-48	742
Forfattere og oversættere	696	789	93	982
Musikere og kompositioner	1.533	1.561	28	1.635
Aer-bidrag, diæter m.v.	1.168	1.306	138	1.195
Udviklingspulje	0	920	920	0
Scenepersonale i alt	37.393	38.816	1.423	40.328

NOTE 7 KOMMUNIKATIONSPERSONALE

	Regnskab 2020/21 (t.kr.)	Budget 2020/21 (t.kr.)	Afvigelse (t.kr.)	Regnskab 2019/20 (t.kr.)
Kommunikationsmedarbejdere	3.051	3.426	375	2.606
Frivilligkorps	0	100	100	0
Piccoliner m.v	214	719	505	512
Pensioner	467	532	65	375
Kommunikationspersonale i alt	3.732	4.777	1.045	3.493

NOTE 8 ADMINISTRATIVT PERSONALE

	Regnskab 2020/21 (t.kr.)	Budget 2020/21 (t.kr.)	Afvigelse (t.kr.)	Regnskab 2019/20 (t.kr.)
Løn til direktion	2.099	2.188	89	2.170
Bestyrelseshonorar	253	253	0	253
Administrativt personale	1.812	1.439	-373	1.585
Pensioner	297	216	-81	251
Administrativt personale i alt	4.461	4.095	-365	4.259

NOTE 9 VAREFORBRUG OG TJENESTEYDEKSER

	Regnskab 2020/21 (t.kr.)	Budget 2020/21 (t.kr.)	Afvigelse (t.kr.)	Regnskab 2019/20 (t.kr.)
<i>9a) Til produktion:</i>				
Dekorationer i alt	4.010	4.635	625	3.951
Foto	265	250	-15	226
Plakater	6	0	-6	2
Diverse forestillingsudgifter	10	0	-10	20
Gæstespil	1.080	1.266	186	1.093
Investering via fonde	0	500	500	0
Arbejdsbeklædning	106	0	-106	68
	5.477	6.651	1.174	5.361
<i>9b) Til administration:</i>				
Revision, herunder rådgivning og assistance	210	175	-35	244
Bogføringsassistance	0	350	350	323
Porto	18	20	2	20
Billetefgifter til systemleverandør	535	362	-174	574

Kontorartikler og kopiering	12	50	38	16
Papir, tryksager og kontorartikler	104	75	-29	86
IT, teknik, løn- og regnskabssystem	2.168	1.550	-618	1.079
Rådgivning og advokat mm.	120	125	5	204
Omkostninger til Covid-19 test	790	0	-790	0
Uddannelse og kurser	135	75	-60	108
Rekruttering	79	0	-79	19
Brancheforeningen Dansk Teater	219	190	-29	199
Telefoni, internet m.m.	156	175	19	143
Kontingenter og abonnementer	127	90	-37	83
Personaleudgifter, jubilæer, receptioner m.v.	379	335	-44	187
Personaleudgifter, sundhedsordning, coach mm	359	335	-24	255
	5.411	3.907	-1.504	3.540

	Regnskab 2020/21 (t.kr.)	Budget 2020/21 (t.kr.)	Afvigelse (t.kr.)	Regnskab 2019/20 (t.kr.)
<i>9c) Til PR og kommunikation:</i>				
Ekstern billetservice	330	450	120	330
Repræsentation premierearrangement	56	80	24	92
Repræsentation sponsorer	10	50	40	37
Program/krediteringsliste	44	20	-24	168
Grafik/opsætning	0	0	0	10
Annoncering	333	844	510	1.200
Arrangementer	8	135	127	84
Sæsonbrochurer; grafik, tryk, udsendelse	311	350	39	342
Skolerbrochure, grafik, tryk, udsendelse	8	55	47	51
Teatermagasin, grafik, tryk, udsendelse	0	225	225	226
Hjemmeside/website	109	100	-9	40
TV-reklame spot/TV-spot m.m.	0	0	0	1
Facadeinformation	0	200	200	0
PR.arbejde m.m.	274	0	-274	276
Klub U	1	25	24	39
Online abonnement (infomedia)	53	25	-28	34
Særpulje, relancering web/design	1.063	500	-563	10
Salg & marketing rekvisitter	19	10	-9	13
Arbejdsbeklædning picco og rundviser	57	45	-12	8
Online markedsføring	0	150	150	0
	2.675	3.264	588	2.961

9d) Øvrig drift:

Brandvagt	119	300	181	208
Drift kantine- og mødelokale	325	391	66	356
	444	691	247	564

Vareforbrug og tjenesteydelser i alt	14.007	14.513	506	12.426
---	---------------	---------------	------------	---------------

NOTE 10 BYGNINGER, INVENTAR OG NYANSKAFFELSER

	<u>Regnskab 2020/21 (t.kr.)</u>	<u>Budget 2020/21 (t.kr.)</u>	<u>Afvigelse (t.kr.)</u>	<u>Regnskab 2019/20 (t.kr.)</u>
<i>Bygningsvedligeholdelse m.m.</i>				
Rep. og vedligeholdelse	2.244	1.150	-1.094	1.444
	<u>2.244</u>	<u>1.150</u>	<u>-1.094</u>	<u>1.444</u>
<i>Nyanskaffelser</i>				
Mindre nyanskaffelser	0	250	250	0
	<u>0</u>	<u>250</u>	<u>250</u>	<u>0</u>
<i>Vareforbrug, tjenesteydelser og bygningsdrift.</i>				
Ejendomsskatter, afgifter og forsikringer	532	658	126	651
Nattevagt	110	100	-10	106
Leje af lokaler (Odeon, lager, lejligheder m.m.)	2.853	2.430	-423	2.613
Andel af fællesudgifter i Odeon (afgifter, renovation mv.)	278	202	-76	230
Gaderenhold, grønne arealer og renovation	94	92	-2	87
Energiafgifter (lys, el, og varme)	759	730	-29	544
Lastbildrift	80	75	-5	53
Rengøring	1.225	1.124	-101	999
	<u>5.931</u>	<u>5.411</u>	<u>-520</u>	<u>5.283</u>
Bygninger, inventar og nyanskaffelser i alt	8.175	6.811	-1.364	6.727

NOTE 11 REJSER OG REPRÆSENTATION

	<u>Regnskab 2020/21 (t.kr.)</u>	<u>Budget 2020/21 (t.kr.)</u>	<u>Afvigelse (t.kr.)</u>	<u>Regnskab 2019/20 (t.kr.)</u>
Repræsentation	14	100	86	18
Repræsentation, møder og gaver	29	0	-29	31
Studierejser	8	50	42	5
Rejser	55	0	-55	91
Tjenesterejser og repræsentation i alt	106	150	44	145

NOTE 12 ANLÆGSAKTIVER

	Ejendom/Cafe	Byggeregnskab	Driftsmidler og Inventar *)
Anskaffelsessum 1. juli 2020	68.152	1.831	20.378
Periodens tilgang	0	0	4.323
Anskaffelsessum 30. juni 2021	68.152	1.831	24.701
Op- og nedskrivning 1. juli 2020	20.255	0	0
Periodens tilgang	0	0	-276
Op- og nedskrivning 30. juni 2021	20.255	0	-276
Afskrivning 1. juli 2020	44.648	1.831	16.973
Periodens afskrivning	1.046	0	1.201
Afskrivning 30. juni 2021	45.694	1.831	18.174
Regnskabsmæssig værdi 30. juni 2021	42.713	0	6.251
Afskrives over	30 år	-	3 - 25 år

*) Udskiftning af 9 scenetræk

Modtaget i tilskud fra Kulturministeriet (Hensat som periodiseringsafgrænsningspost, der løbende indtægtsføres i takt med at scenetræk afskrives)		1.450
Udgifter afholdt i sæson 2019/20		1.499
Udgifter afholdt i sæson 2020/21		1.969
Bogført anskaffelsessum		3.468

NOTE 13 SKAT

	Regnskab 2020/21 (t.kr.)	Budget 2020/21 (t.kr.)	Afvigelse (t.kr.)	Regnskab 2019/20 (t.kr.)
Selskabsskat for året	12	0	-12	0
Regulering af udskudt skat	242	0	-242	772
Regulering vedrørende tidligere år	13	0	-13	0
Selskabsskat og udskudt for året i alt	267	0	-267	772

NOTE 14 ANDRE TILGODEHAVENDER

	2020/21	2019/2020
Debitorer	166	-
Diverse periodisering - tilgodehavender	6	150
Tilgode v/årsafslutning	0	60
Tilgode kompensation Covid-19	0	3.573
Moms	666	0
Andre tilgodehavender i alt	838	3.783

NOTE 15 LANGFRISTEDE FORPLIGTIGELSER

I t.kr.	Gæld der forfalder til betaling			I alt
	Under et år (kort)	mellem 2 og 5 år	efter 5 år	
Prioritetsgæld, obligationsrestgæld 30/6 2021	612	2.505	9.018	12.135
Staten (tidligere Fyns Amt)	0	0	3.479	3.479
				0
	612	2.505	12.497	15.614

Afdraget på prioritetsgælden for sæson 2020/21 udgør t.kr. 610

NOTE 16 KREDITORER OG SKYLDIGE OMKOSTNINGER

Kreditorer	2020/21	2019/20
Diverse periodisering - skyldige poster	107	584
Revision	168	115
Moms	0	885
A-Skat & AM bidrag - udsat pga. Covid-19	2.675	3.596
Leverandørgæld	3.365	1.970
Kreditorer i alt	6.315	7.150

NOTE 17 EVENTUALFORPLIGTIGELSER OG SIKKERHEDSSTILLELSER

Teatret har indgået lejekontrakt med KPC Herning A/S om leje af lokaler i Odeon. Lejemålet tog sin begyndelse fra 15. august 2017 og er uopsigeligt i en periode på 10 år, hvorefter lejemålet kan opsiges med 1 års varsel. Den årlige leje andrager 1,4 mio. kr. tillagt pristalsreguleringer, samt anslåede forbrugsafgifter og andel af fællesudgifter på i alt ca. 460 t.kr. om året.

Teateret har i sæson 2020/21 indgået en lejekontrakt om leje af et nyt lager- og produktionslokale. Lejemålet tog sin begyndelse den 1. maj 2021 og er uopsigeligt i en periode på 3 år, hvorefter lejemålet kan opsiges med 6 måneders varsel. Den årlige leje andrager 520 t.kr. om året.

Det i balancen opførte lån fra Staten (oprindeligt Fyns Amtskommune) på 3.479 t. kr. er ydet som et rente- og afdragsfrit lån. Der opstod i forbindelse med kommunalreformen tvivl om, hvorvidt lånet var eftergivet, men Finansministeriet har vurderet, at gældsrevet fortsat eksisterer, og derfor opføres lånet fortsat i teatrets regnskab.

FORESTILLINGSOPDELT REGNSKAB

t.kr.	Regnskab 2020/21	Budget 2020/21	Afvigelse
<u>Blue Jasmine</u>			
Billetsalg	425	512	-87
Formidlingstilskud	824	244	580
Indtægter i alt	1.249	756	494
Kunstnerisk og teknisk personale, gæster	1.012	697	-315
Produktionsomkostninger på forestillinger	203	220	17
Omkostninger i alt	1.215	917	-298
Resultat	34	-162	196

t.kr.	Regnskab 2020/21	Budget 2020/21	Afvigelse
<u>Ronja Røverdatter</u>			
Billetsalg	487	2.040	-1.553
Formidlingstilskud	943	972	-29
Indtægter i alt	1.430	3.012	-1.582
Kunstnerisk og teknisk personale, gæster	1.881	2.091	210
Produktionsomkostninger på forestillinger	253	320	67
Omkostninger i alt	2.134	2.411	277
Resultat	-704	601	-1.305

t.kr.	Regnskab 2020/21	Budget 2020/21	Afvigelse
<u>Bonnie + Clyde (Aflyst)</u>			
Billetsalg	0	1.747	-1.747
Formidlingstilskud	0	832	-832
Indtægter i alt	0	2.579	-2.579
Kunstnerisk og teknisk personale, gæster	1.999	2.849	850
Produktionsomkostninger på forestillinger	306	340	34
Omkostninger i alt	2.304	3.189	885
Resultat	-2.304	-609	-1.695

t.kr.	Regnskab 2020/21	Budget 2020/21	Afvigelse
<u>Frank vender hjem</u>			
Billetsalg	563	648	-86
Formidlingstilskud	1.090	309	782
Indtægter i alt	1.653	957	696
Kunstnerisk og teknisk personale, gæster	1.078	828	-250
Produktionsomkostninger på forestillinger	282	220	-62
Omkostninger i alt	1.360	1.048	-312
Resultat	293	-91	384

t.kr.	Regnskab 2020/21	Budget 2020/21	Afvigelse
<u>Misantropen (Aflyst)</u>			
Billetsalg	0	1.477	-1.477
Formidlingstilskud	0	704	-704
Indtægter i alt	0	2.181	-2.181
Kunstnerisk og teknisk personale, gæster	240	194	-47
Produktionsomkostninger på forestillinger	0	1.000	1.000
Omkostninger i alt	240	1.194	953
Resultat	-240	987	-1.227

t.kr.	Regnskab 2020/21	Budget 2020/21	Afvigelse
<u>Modersmål/Mameloschn</u>			
Billetsalg	68	69	0
Formidlingstilskud	133	33	100
Indtægter i alt	201	101	100
Kunstnerisk og teknisk personale, gæster	689	601	-88
Produktionsomkostninger på forestillinger	67	130	63
Omkostninger i alt	755	731	-24
Resultat	-554	-630	76

t.kr.	Regnskab 2020/21	Budget 2020/21	Afvigelse
<u>Kammerat Napoleon (Aflyst)</u>			
Billetsalg	0	361	-361
Formidlingstilskud	0	172	-172
Indtægter i alt	0	533	-533
Kunstnerisk og teknisk personale, gæster	692	727	35
Produktionsomkostninger på forestillinger	119	200	81
Omkostninger i alt	811	927	116
Resultat	-811	-394	-417

t.kr.	Regnskab 2020/21	Budget 2020/21	Afvigelse
<u>Tre Søstre (Aflyst)</u>			
Billetsalg	0	475	-475
Formidlingstilskud	0	226	-226
Indtægter i alt	0	702	-702
Kunstnerisk og teknisk personale, gæster	1.266	956	-310
Produktionsomkostninger på forestillinger	133	200	67
Omkostninger i alt	1.399	1.156	-243
Resultat	-1.399	-454	-944

t.kr.	Regnskab 2020/21	Budget 2020/21	Afvigelse
<u>Se på mig når jeg taler til dig</u>			
Billetsalg	44	58	-14
Formidlingstilskud	86	28	58
Indtægter i alt	131	86	44
Kunstnerisk og teknisk personale, gæster	51	14	-37
Produktionsomkostninger på forestillinger	131	165	34
Omkostninger i alt	182	179	-3
Resultat	-52	-93	42

t.kr.	Regnskab 2020/21	Budget 2020/21	Afvigelse
<u>Alle gode ting (Aflyst)</u>			
Billetsalg	0	70	-70
Formidlingstilskud	0	33	-33
Indtægter i alt	0	103	-103
Kunstnerisk og teknisk personale, gæster	54	15	-39
Produktionsomkostninger på forestillinger	400	435	35
Omkostninger i alt	454	450	-4
Resultat	-454	-347	-107

t.kr.	Regnskab 2020/21	Budget 2020/21	Afvigelse
<u>Irakisk Kristus - Afgangsforestilling</u>			
Billetsalg	44	64	-20
Formidlingstilskud	85	30	54
Indtægter i alt	129	94	34
Kunstnerisk og teknisk personale, gæster	192	191	-1
Produktionsomkostninger på forestillinger	94	70	-24
Omkostninger i alt	285	261	-24
Resultat	-157	-167	10

<i>Forestillingsfordelte indtægter og udgifter i t.kr.</i>	Regnskab 2020/21	Budget 2020/21	Afvigelse
<u>Alle egenproduktioner sæson 2020/21:</u>			
Billetsalg ekskl. KlubU	1.632	7.522	-5.890
Formidlingstilskud	3.161	3.582	-421
Indtægter i alt	4.793	11.104	-6.311
Kunstnerisk og teknisk personale, gæster	9.153	9.163	10
Produktionsomkostninger på forestillinger	1.987	3.300	1.313
Omkostninger i alt	11.140	12.463	1.324
Resultat alle fordelte omkostninger	-6.347	-1.359	-4.988
<u>Øvrige ikke-forestillingsfordelte indtægter og udgifter i t.kr.</u>			
	Regnskab 2020/21	Budget 2020/21	Afvigelse
<u>Alle egenproduktioner sæson 2020/21</u>			
Driftstilskud staten	63.707	56.100	7.607
Formidlingstilskud gæstespil	1.057	618	439
Andre forestillingsindtægter	706	1.518	-812
Øvrige indtægter	1.175	2.098	-923
Indtægter i alt	66.646	60.333	6.312
Produktion, løn	28.240	29.653	1.413
Produktion, omkostninger	12.020	11.213	-807
Løn øvrige medarbejdere	8.193	8.873	680
Repræsentation og tjenesterejser	106	150	44
Bygningsvedligehold og afskrivninger	10.422	8.862	-1.561
Finansielle poster	208	175	-33
Omkostninger i alt	59.189	58.925	-264
Resultat alle ikke-fordelte omkostninger	7.457	1.409	6.048
Årets resultat før skat	1.110	50	1.060